



# full circle

LE MAGAZINE COMMUNAUTAIRE UBUNTU



## DELL ET UBUNTU

DELL COMMENCE À EXPÉDIER DES  
ORDINATEURS UBUNTU !



# ubuntu

Start or install Ubuntu

Start Ubuntu in safe graphics mode

Install with driver update CD

Check CD for defects

Memory test

Boot from first hard disk

**SCRIBUS :**  
APPRENEZ LES BASES DE  
LA CRÉATION DE  
NEWSLETTERS ET DE  
BROCHURES

**À DÉCOUVRIR :**  
LES RÉPERTOIRES LINUX  
INTRODUCTION À MYTH TV  
AJOUTER / ENLEVER DES  
PROGRAMMES

**INSTALLATION :**  
INSTALLATION PAS-À-PAS  
D'UBUNTU 7.04 : FEISTY  
FAW N



# full circle

Actualités	p0.4
Zoom du mois	
Installation de Ubuntu 7.04	p.08
À découvrir	
Arborescence de dossiers	p.14
Myth TV	p.16
Scribus première partie	p.19
Ajouter/Enlever des Programmes	p.26
Chronique - GRAMPS	p.29
Interview - Développeur de Deluge	p.34
Mon histoire - À la recherche d'Ubuntu	p.36
Courrier	p.37
Questions /Réponses	p.38
Mon Bureau	p.39
Mon PC	p.39
Les 5 meilleurs jeux Linux	p.40
Comment contribuer ?	p.42



Tous les textes et images contenus dans ce magazine sont distribués sous licence « Creative Commons Attribution-ShareAlike 3.0 ». Ce qui veut dire que vous pouvez modifier, copier, distribuer les articles de ce magazine seulement sous les conditions suivantes : Vous devez en indiquer l'auteur original de quelque manière que ce soit (au moins un nom, un email, ou une adresse internet), et le nom du magazine (Full Circle) ainsi que son adresse internet : [www.fullcirclemagazine.org](http://www.fullcirclemagazine.org) (mais ne diffusez pas ces articles de manière à ce que l'on puisse croire qu'ils sont le résultat de votre travail). Et si vous altérez, transformez, ou rajoutez quelque chose à ce travail, vous devez distribuer le résultat sous la même licence, ou du moins, une licence compatible.

# ÉDITORIAL

La grande nouvelle ce mois-ci est l'annonce faite par Dell de la commercialisation d'ordinateurs de bureau et de portables avec Ubuntu pré-installée. Vous devez vous dire « Il ne s'agit que d'une seule société », mais corrigez moi si je me trompe (et je suis certain que vous le ferez), mais Microsoft a commencé son ascension vers le monopole grâce à seulement un accord avec IBM. Et si Microsoft peut le faire, nous pouvons le faire... en mieux !

♣ voudrais également saisir l'opportunité de remercier tous les membres de la communauté Ubuntu qui ont contribué au succès fou du pilote de Full Circle ! ♣ souhaiterais pouvoir vous nommer tous un par un mais cela remplirait un numéro entier du magazine ! En une semaine, nous avons eu plus de 25 000 téléchargements ! Alors que je rédige ceditorial nous atteignons les 55 000. Dans les jours qui ont suivi la parution du numéro 0 nous avons reçu un déluge de mails de volontaires désirant traduire Full Circle. Tandis que je rédige ces lignes, nous avons six traductions accessibles en téléchargement et plusieurs autres en cours de réalisation. Si vous désirez traduire ce magazine dans votre propre langue, consultez [nos pages de traduction sur le wiki](#), lisez les consignes et lancez-vous !

Si votre truc, c'est la généalogie, nous avons une surprise pour vous avec la revue de GRAMPS - le logiciel Linux de généalogie. Le mois prochain, nous espérons avoir une entrevue exclusive avec son créateur.

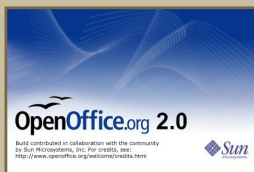
Vous êtes peut-être d'avantage du genre « fais-le-par-toi-même » ? Dans nos tutoriaux ce mois-ci, nous avons toutes les explications concernant l'organisation de vos dossiers de votre disque dur, le premier d'une série de guides sur Scribus, une introduction à MythTV et plein d'autres belles choses.

J'espère que ce premier numéro vous plaira et souvenez-vous, l'équipe et moi-même sommes tous sur le forum de notre site web [www.fullcirclemagazine.org](http://www.fullcirclemagazine.org) et aussi sur le canal #fullcirclemagazine du réseau irc.freenode.org. Venez nous dire bonjour !

Amicablement, Ronnie.

Remerciements : à linuxgeekery pour le site web et le nom de domaine en ".org", mykalRebom, ukubuntu et mmondoy pour le logo de Full Circle. À UbuntuForums.org pour nous laisser polluer leur forum en organisant tout cela. L'équipe de marketing d'Ubuntu pour nous aider à faire la promotion et à distribuer ce magazine. Et par-dessus tout, à la communauté Ubuntu - dans son ensemble - pour être une grande, chaleureuse et accueillante famille.

Ce magazine a été réalisé avec :



# ACTUALITÉS

## De l l e t Ubuntu partenaires !

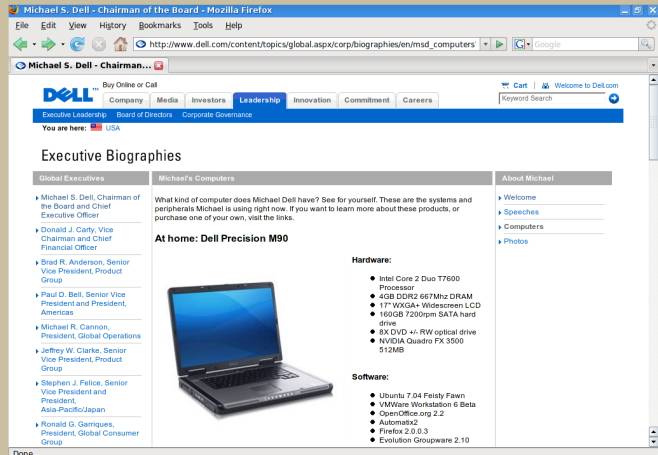
Tout le monde spéculant sur la manière dont Dell s'y prendrait pour livrer ses portables avec un système Linux pré-installé, la surprise a été d'apprendre que Michael Dell, PDG de Dell, utilise Ubuntu 7.04 sur son portable personnel (véridique) !

En quelques jours, le secret le moins bien gardé au monde était rendu public, Dell annonça qu'ils allaient commencer à expédier certains de leurs ordinateurs équipés d'Ubuntu 7.04 : Feisty Fawn.

Tout a commencé lorsque Dell a demandé à ses clients ce qu'ils aimeraient trouver sur les futurs machines. À la grande surprise de Dell, beaucoup d'entre eux ont réclamé un système Linux pré-installé.

Félicitations à Dell pour avoir écouté ses clients, en respectant leur promesse de donner aux clients ce qu'ils désiraient pour avoir fait ce taudacieux pas vers Linux. Bravo !

Sunnz - sunnzy@gmail.com



## LE SAVIEZ-VOUS ?

Chaque version d'Ubuntu porte un nom d'animal (par exemple : liériss, blaireau, faon). La version précédant Feisty Fawn (le faon fougueux) était Edgy Eft (la salamandre aventureuse), mais quel genre d'animal est un « eft » ?

Durant la période juste après la métamorphose, beaucoup d'espèces nord-américaines de salamandres passent par une phase terrestre appelée phase « eft ». Dans certains cas, leur peau change de couleur, mais les salamandres en phase « eft » vivent toujours leur vie sur terre. C'est lorsqu'elles atteignent l'âge adulte qu'elles commencent à vivre une vie plus aquatique. (Wikipédia EN)



## Linux : Violation de brevets Microsoft ?

Brad Smith, le principal avocat de Microsoft, a établi que les programmes « open source » violent 235 brevets du géant du logiciel. Parmi ces violations, 42 concernent le noyau Linux, 65 l'interface Linux et autres éléments graphiques, et 46 OpenOffice.org.

« Ce qui est juste est juste. Nous vivons dans un monde où nous respectons et soutenons le respect de la propriété intellectuelle. [L'open source] se doit de respecter les mêmes règles que les autres entreprises », a déclaré Steve Ballmer, le PDG de Microsoft.

Engager des poursuites judiciaires pourrait se révéler problématique pour Microsoft étant donné que plusieurs acteurs importants du monde du logiciel libre détiennent un certain nombre de brevets qui pourraient potentiellement être utilisés pour attaquer les propres logiciels de Microsoft dont Windows.

# Actualités

## Ubuntu dans les mobiles

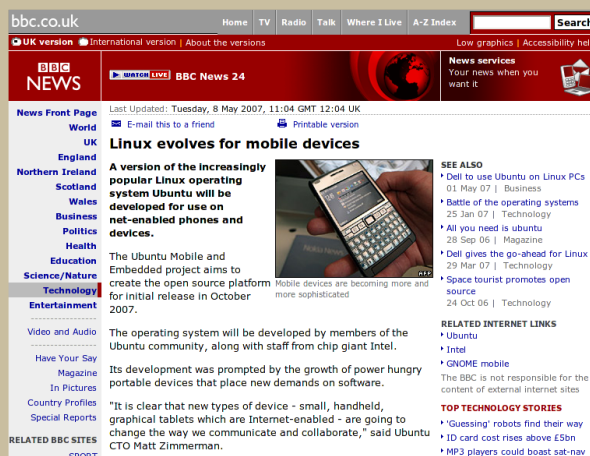
Le site web de la BBC rapporte que :

Une version du système d'exploitation Linux de plus en plus populaire, Ubuntu, sera développée pour être utilisée sur les téléphones et appareils disposant d'une connexion Internet.

Le projet « Ubuntu mobile et embarquée » vise à créer une plate-forme libre dont la version initiale est prévue pour octobre 2007.

Le système d'exploitation sera développé par des membres de la communauté Ubuntu, en collaboration avec le personnel du constructeur Intel.

Source - <http://news.bbc.co.uk/1/1/technology/6634195.stm>



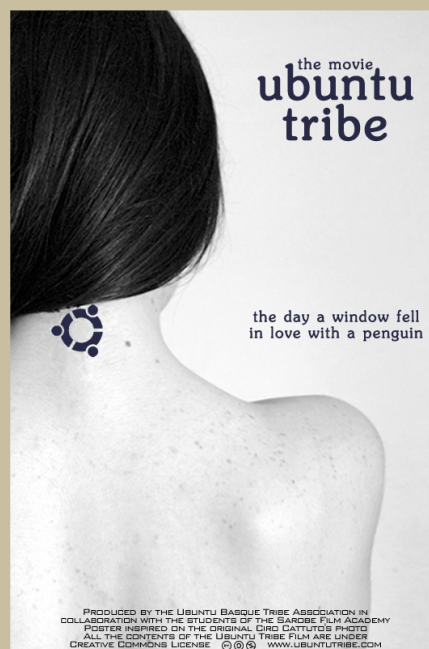
## Ubuntu Tribe - Le Film

D'après le dossier de presse : Ubuntu Tribe est une comédie cyber-romantique semi-documentaire, tournée selon les règles du [Dogme 95](#). Le court-métrage, toujours en production, sera distribué en ligne sous la licence Creative Commons.

La version originale sera en Basque, avec deux versions sous-titrées : une en Anglais et l'autre en Espagnol.

Le projet est toujours en développement. Vous pouvez y participer. Si vous avez des idées ou souhaitez donner votre point de vue, écrivez-nous à [info@ubuntutribe.com](mailto:info@ubuntutribe.com).

Pour en savoir plus, et visionner la bande-annonce, consultez le site officiel : [ubuntutribe.com](http://ubuntutribe.com).



# L'OS D'OLPC DISPONIBLE

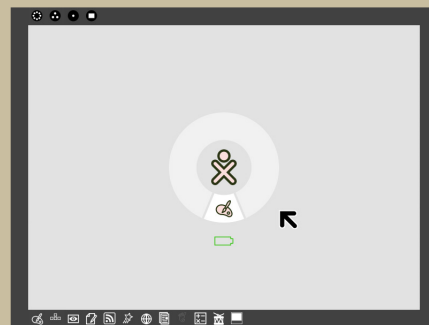
Si vous n'avez jamais entendu parler d'[OLPC](#) peut-être que les mots One Laptop Per Child (un ordinateur portable par enfant) vous diront quelque chose, car ce projet a été largement couvert par les médias du monde entier, qu'ils soient spécialisés dans les technologies ou qu'il s'agisse simplement du journal de 20 heures. OLPC est une association américaine à but non-lucratif créée par des membres d'un laboratoire du MIT désirant développer un ordinateur simple et à bas prix pour les enfants du tiers-monde. Le système d'exploitation - ou XO comme il est appelé - est construit à partir de logiciels libres et sera composé d'un navigateur, basé sur le moteur de rendu Gecko de Mozilla Firefox, du traitement de texte AbiWord, d'un lecteur de flux RSS, d'un logiciel de messagerie, d'outils de composition musicale et de graphisme, de jeux et même d'une console pour ceux qui ressentent le besoin d'un peu plus de liberté. La chose la plus innovante de ce système d'exploitation est probablement son interface, simple et intuitive. [Vous pouvez voir queiques captures d'écran ici.](#)

Le système d'exploitation, basé sur Fedora Core, peut dès maintenant être téléchargé et gravé sur un disque qui fonctionne comme un Live CD sur les Mac et les PC standards. C'est une belle opportunité pour les gens qui aiment essayer des versions étranges de Linux, mais également pour ceux qui n'ont ni le temps, ni la volonté, de comprendre comment fonctionne leur environnement graphique habituel. XO apporte un système prêt à l'emploi où les commandes telles que `./configure` ou `sudo make install` sont des choses que l'utilisateur lambda - qui n'utilise son ordinateur que pour surfer sur internet et lire ses mails - n'aura pas à utiliser.

Il y a bien sûr quelques points négatifs à ce système d'exploitation... comme l'absence de logiciels de manipulation audio/vidéo, de support du format PDF, et, probablement le pire : Abiword, profondément modifié et ultra-simplifié, enregistre par défaut les fichiers au format .doc.

Quelle dommage que ce format fermé soit utilisé sans expliquer à l'utilisateur quelle est la différence entre les formats doc et odt, même si la plupart des gens ont MS Word installé et ne peuvent donc pas ouvrir la plupart des documents aux formats ouverts.

En dépit de ces imperfections, ce projet a un réel potentiel. Et je dois dire qu'en regardant ces captures d'écran, il m'a l'air prometteur. Je ne sais pas combien de personnes l'emploieront sur leurs PC autrement que pour le tester, mais cela pourrait s'avérer être une véritable alternative aux environnements graphiques habituels - comme Gnome ou KDE, par exemple. Si vous décidez de [télécharger le disque](#) et de l'essayer, vous devriez peut-être aller vous faire du thé, car il faut beaucoup de temps à la page pour se charger.



Écrit par : **Victor Doman**

# SEMAINE PORTES OUVERTES

**Du 23 au 28 avril 2007**

Rempli de centaines d'utilisateurs d'Ubuntu, le salon #ubuntu-classroom était animé par des employés de Canonical - et des volontaires de la communauté - qui expliquaient ce qu'ils font, comment ils le font, et, le plus important, répondaient aux questions des utilisateurs. Un des employés de Canonical qui répondait aux questions était un certain Mark Shuttleworth (alias SABDFL - SelfAppointed Benevolent Dictator for Life : dictateur à vie, bienveillant et auto-désigné). Ci-dessous, quelques extraits de ses deux sessions de questions/réponses.

Mark, existera-t-il à l'avenir une certification délivrée par Canonical, à l'image de Red Hat Certified Professional ?

Oui ! Avec des programmes et des supports de formation.

Shiplt n'est actuellement pas disponible pour Xubuntu... est-ce qu'il le deviendra dans le futur ?

Je ne pense pas. Xubuntu, tel que je le comprends, est un environnement plus spécialisé, donc nous ne subventionnons probablement pas d'envois de cd.

J'ai vu quelques estimations du nombre de \*buntu, mais je suis curieux... combien d'adresses IP uniques ont visité les serveurs de Canonical le 19 avril ?

Oh, pas sûr d'avoir ce chiffre, mais il y avait 53 miroirs avant notre annonce, et 130 dont nous avons connaissance à la fin de la journée. Donc les visites sur canonical.com ne sont qu'une petite partie du total. Je pense que nous envoyions 12 gigabits / seconde, nous plus les 5 principaux miroirs :-). Probablement 20 Gbit/s en tout 3 CD par seconde pendant 12 heures. Plutôt fou, non ? Si vous étiez sur #ubuntu-relase-party, vous savez bien que c'était le rush.

Des chiffres bruts sur le nombre de machines qui tournent sur \*buntu dans le monde actuellement ?

4-16 millions, mais une meilleure conjecture incluant les dérivés avoisine les 10 millions.

Plusieurs pages d'Ubuntu ainsi que le bug #1 sur Launchpad précisent qu'Ubuntu est entièrement libre, cependant lors de l'installation par défaut, ce n'est pas vrai (pilotes et c.). Y-a-t-il des plans prévus pour rendre cela plus transparent vis-à-vis de l'utilisateur ?

Nous devons toujours dire qu'il y a "seulement des applications libres". J'ai au moins modifié le wiki en ce sens quand je suis tombé dessus. L'exception des pilotes est en place depuis le départ, ce n'est donc pas comme si on avait changé de politique sur ce point. J'espère que la nouvelle mouture nous apportera l'étiquette "100% libre".

Full Circle a même été mentionné, et à deux reprises !

Est-ce que le magazine Full Circle est aussi un projet de l'équipe marketing ?

Jonas répond - Ce projet communautaire avec l'équipe marketing, est très soutenu. Mais il n'est pas explicitement déclaré comme tel à ma connaissance. Certains membres de l'équipe marketing y participent, mais il a été lancé (et est maintenu) par une personne extérieure à l'équipe.

Que pouvez-vous dire à propos du magazine Full Circle, le numéro 0 de la communauté Ubuntu. Des perspectives d'avenir ?

Jonas répond : Je l'ai regardé de près et je pense qu'il est intéressant. J'ai cherché à entrer en contact avec les auteurs à propos de quelques trucs, donc s'ils pouvaient me contacter, ce serait génial. Je trouve qu'un magazine ubuntu est une chouette idée, bien que beaucoup de magazines du même genre aient des problèmes à cause de sursurproduction. J'espère qu'il continuera. [Note du rédacteur : de puis, j'ai contacté Jonas par mail.]

# ZOOM DU MOIS

Écrit par **Robert Cliphsham**

## Ubuntu 7.04 - Feisty Fawn

Si vous avez décidé de passer à Linux et d'essayer Ubuntu mais que vous ne savez pas comment vous y prendre, ce guide est pour vous.

Pour les utilisateurs de Kubuntu, attendez le mois prochain.

Avant de commencer...

### Checklist

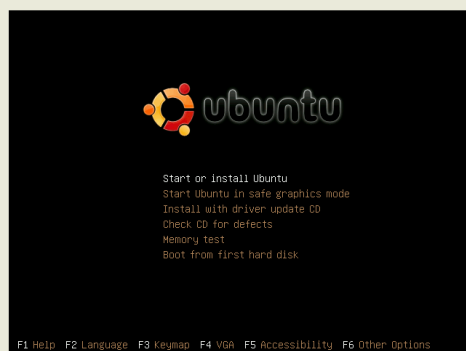
Si vous utilisez un autre système d'exploitation, par exemple Windows XP, veillez à défragmenter votre disque dur (Dans Windows, menu 'Démarrer', 'Exécuter' et tapez 'defrag').

Assurez-vous que votre ordinateur est paramétré pour démarrer sur le lecteur de CD - voir ci-dessous.

Assurez-vous que vous avez gravé votre Live CD correctement.

Assurez-vous que votre PC dispose des caractéristiques minimales : Si vous êtes sous Windows XP, votre PC est largement assez rapide.

Une fois votre Live CD téléchargé et gravé, redémarrez avec le disque dans votre lecteur CD/DVD. Si vous ne voyez pas ce écran (à droite) :



Mais qu'à la place, vous voyez l'écran de démarrage habituel de Windows, vous devez modifier quelques options dans votre BIOS. Si à ce stade, vous êtes hésitant, n'ayez pas peur, il n'y a aucune inquiétude à avoir.

BIOS est l'acronyme de Basic Input Output System (Système Simple d'Entrées-Sorties). C'est un petit circuit intégré dans votre PC qui prend des décisions simples comme par exemple dans quel ordre démarrer votre PC. Dans la plupart des ordinateurs, il est réglé pour démarrer sur le lecteur de disquette, disque dur, lecteur CD-ROM. Beaucoup de PCs actuels n'ont plus de lecteur de disquette et l'ordre de démarrage est le même mais sans le lecteur de disquette. Si vous avez un lecteur de CD/DVD additionnel, il peut se trouver aussi dans la liste. La raison qui fait que vous ne voyez pas l'écran ci-dessus est que l'ordinateur teste d'abord la présence d'un système d'exploitation sur votre disque dur. Lorsqu'il trouve Windows, il le démarre sans chercher d'autres périphériques bootables. Pour modifier l'ordre de démarrage, vous devez savoir comment rentrer dans le BIOS. On y arrive en général en tapant



# ZOOM DU MOIS

Écrit par **Robert Cliphsham**

## Ubuntu 7.04 - Feisty Fawn

F1, F2, Esc, Del ou F10.

Quand vous allumez votre PC, vous voyez apparaître le message : press <key> to enter setup. Si cela va trop vite, appuyez sur Pause/Break lors de l'affichage. Redémarrez votre PC lorsque vous avez découvert de quelle touche il s'agit et appuyez sur cette touche. Note : Si vous ne savez toujours pas comment entrer dans le BIOS, contactez le fabricant ou cherchez 'Entrer BIOS' (Entrer dans le BIOS) dans Google.

Note : Vous ne pouvez pas utiliser votre souris dans le BIOS !!! Recherchez dans votre BIOS une option appelée 'Boot configuration' (Configuration de démarrage) ou quelque chose d'approchant. Pour naviguer dans le BIOS, utilisez les flèches et Entrée pour sélectionner. Pour revenir en arrière, tapez sur la touche Échap. Les options que vous devez modifier seront quelque chose comme :

BootDevice 1 : Floppy

BootDevice 2 : HDD

BootDevice 3 : CD ROM

Utilisez les flèches pour sélectionner HDD (Disque Dur), appuyez sur Entrée et choisissez CD. Assurez-vous que BootDevice 3 a été changé en HDD. Lorsque vous avez terminé, appuyez sur Esc pour revenir au menu principal et cherchez où trouver 'Save Configuration and Exit' (Sauver la configuration et sortir). Attention, si vous croyez avoir modifié une option qui n'a rien à voir avec cela, utilisez Échap pour sortir sans sauvegarder.

Vous devriez maintenant voir l'écran ci-dessus lorsque vous démarrez votre ordinateur. Avant tout, (en utilisant les flèches), lancez 'Check CD for defects' (Vérifier le CD). Ceci testera votre CD de façon à détecter tous problèmes. Si le test retourne une erreur, gravez à nouveau votre CD, éventuellement à une vitesse inférieure. Au redémarrage, le même écran de vrai apparaît à nouveau.

Cette fois, sélectionnez 'F2 Select language' puis 'Français' et enfin 'Démarrer ou installer Ubuntu'.

Après une rapide barre de progression et un peu de texte, vous devriez voir un ravissant logo Ubuntu et sa barre de progression.

Cette barre vous accompagnera pendant les quelques minutes suivantes. Vous avez maintenant deux options, soit vous asseoir et regarder, ravi par le doux bruissement, soit boire une tasse de thé et grignoter un gâteau : il ne se passera rien pendant un moment.

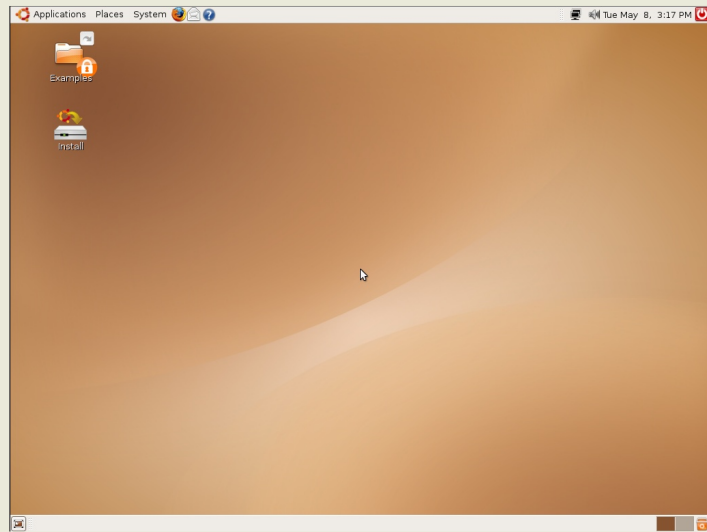


# ZOOM DU MOIS

Écrit par **Robert Clipsham**

## Ubuntu 7.04 - Feisty Fawn

Lorsqu'il aura finalement décidé de se charger (avec un peu de chance cela ne sera pas trop long), le bureau par défaut d'Ubuntu, dans les jolis tons bruns, apparaîtra. Je ne voulais pas rater cette capture d'écran, la voici :



Maintenant, vous pourriez penser "Bon, c'était facile, en fait ! Je ne vois pas pourquoi on en fait toute une histoire". Je devrais maintenant souligner le fait que le CD d'installation se double d'un live CD. Un live CD vous permet de lancer le système d'exploitation de puis le CD, plutôt que d'avoir à l'installer. Si vous cliquez sur les menus, vous pouvez choisir dans une sélection de programmes, incluant :

**Firefox** - Navigateur aux nombreuses recommandations

**OpenOffice** - Suite bureautique complète, compatible avec Microsoft Office

**The GIMP** - Éditeur d'images, possédant la plupart des fonctionnalités d'Adobe Photoshop

**GAIM** - Un client de messagerie instantanée

À ce stade, il y a quelques détails que vous devriez vérifier.

Est-ce que l'internet fonctionne ?

Est-ce que votre connexion (si vous en avez une) est fonctionnelle ?

Est-ce que vous avez du son ?

Les périphériques sont-ils reconnus ? (scanner, imprimante, webcam, etc.)

Si la plupart ne fonctionnent pas, essayez une autre distribution Linux, faire marcher tout ça risque de s'avérer un peu ardu. Si seules deux ou trois choses posent problème, pas de panique, ça devrait alors être facile à installer. En cas d'échec, vous pouvez toujours demander de l'aide dans les merveilleux forums de [ubuntu-fr.org](http://ubuntu-fr.org) ou [ubuntuforums.org](http://ubuntuforums.org) (en anglais), ou sur le canal #ubuntu-fr du réseau irc.freenode.net.

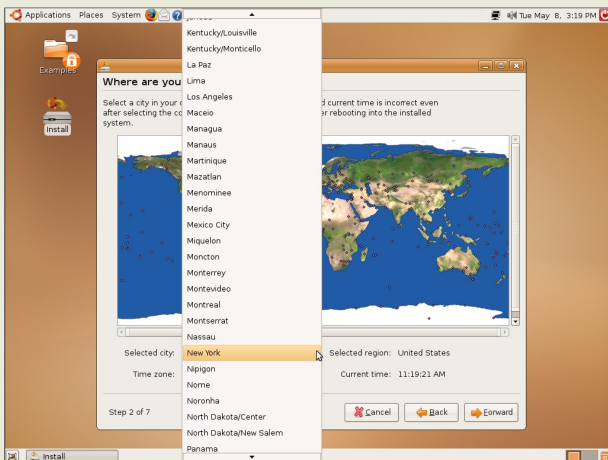
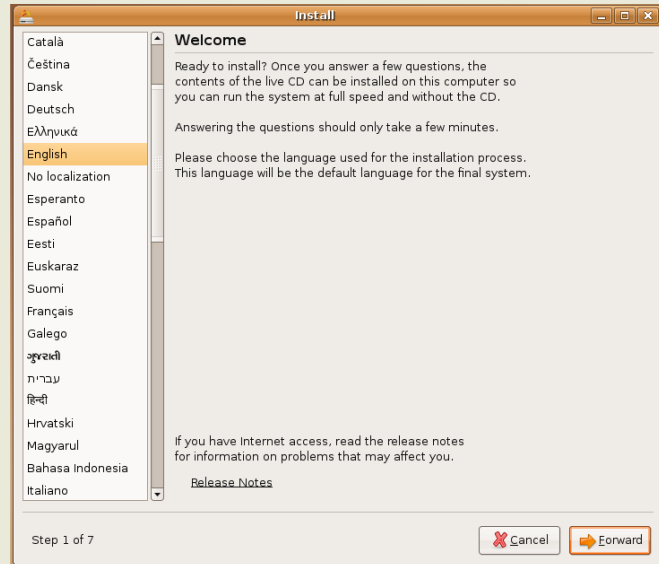
Si vous êtes prêts, vous pouvez maintenant commencer à installer Ubuntu sur votre PC. Double cliquez sur l'icône d'installation sur le bureau.

# ZOOM DU MOIS

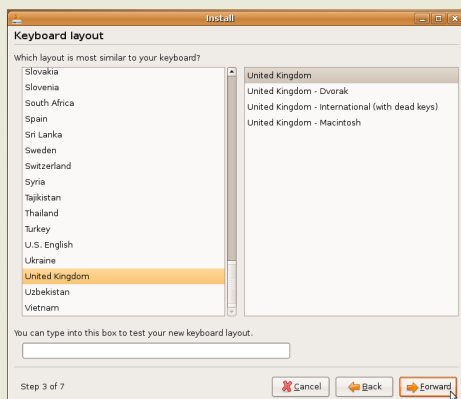
Écrit par **Robert Clipsham**

## Ubuntu 7.04 - Feisty Fawn

Après une brève introduction, l'installateur vous demandera de choisir votre langue préférée que vous pouvez sélectionner dans une liste. Une fois ceci fait, cliquez sur suivant.



Vous pouvez maintenant indiquer votre pays, ainsi Ubuntu va pouvoir synchroniser l'heure, et pourra donc sélectionner le serveur le plus proche de chez vous pour vous permettre de télécharger les mises à jour plus rapidement. Vous pouvez faire un zoom avant sur la carte puis cliquer sur votre pays pour sélectionner le fuseau horaire, ou vous pouvez le faire depuis la liste. Ne vous faites pas de souci si l'heure indiquée n'est pas correcte, elle s'automodifiera automatiquement plus tard. Si cela ne se fait pas, vous pourrez le changer vous-même une fois l'installation achevée.



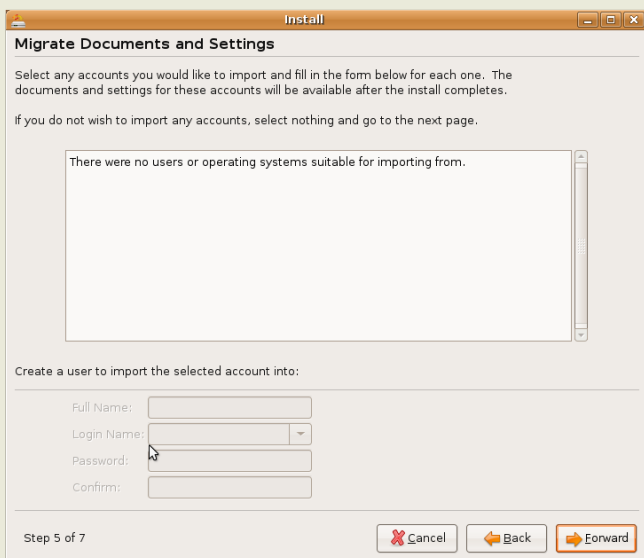
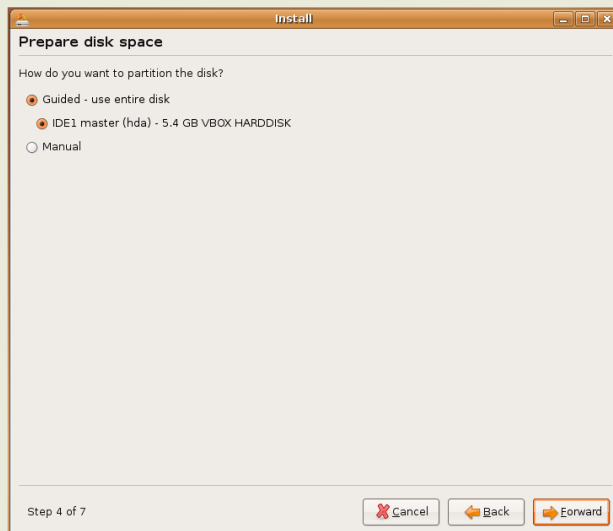
L'installateur vous demandera maintenant que l'clavier choisir, pour que les touches que vous pressez soient celles qui apparaissent à l'écran. Votre clavier dépend habituellement du pays dans lequel vous vivez. Vous pouvez écrire dans la boîte de texte, pour être sûr d'avoir sélectionné le bon agencement. Les principales touches avec lesquelles vous pourriez avoir des soucis sont '@' et '"'. Si elles sont incorrectes, vous n'avez pas sélectionné le bon type de clavier.

# ZOOM DU MOIS

Écrit par **Robert Clipsham**

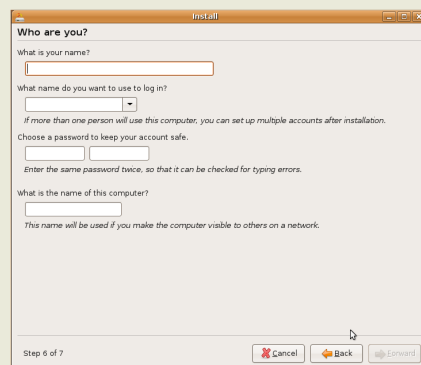
## Ubuntu 7.04 - Feisty Fawn

Voici la partie délicate. Vous devez partitionner votre disque dur pour obtenir un « multi-boot » avec un autre système d'exploitation. Cela signifie que vous pourrez choisir de démarrer Ubuntu ou votre autre système d'exploitation. J'en avais pas de partition Windows, donc j'ai simplement choisi « effacer tout le disque ». Ce ne sera pas nécessairement le cas pour vous. Vous pourriez choisir l'option 'redimensionner la taille de la partition', et ajuster le curseur à la taille que vous désirez donner à votre nouvelle partition. Si vous n'êtes pas certain, laissez-la telle quelle.



Une fois la taille de la nouvelle partition choisie, l'installateur vous demandera si vous désirez importer vos fichiers et configurations de votre compte Windows. Choisissez un compte si vous le désirez, puis complétez quelques détails pour votre nouveau compte. Comme vous pouvez le constater je n'ai aucun utilisateur à importer, je peux donc simplement cliquer sur suivant et continuer.

L'installateur va maintenant poser quelques questions personnelles, pour vous épargner l'effort de saisir votre nom pour chaque programme. Il va aussi vous demander un nom d'utilisateur et un mot de passe, que vous utiliserez pour vous connecter ensuite. Ne Le Pêdez Pas ! Vous pourrez configurer une connexion automatique (non recommandée pour des raisons de sécurité) plus tard. Vous pouvez aussi choisir un nouveau nom d'ordinateur, ou laisser ce lui par défaut. Quand vous l'aurez fait, cliquez sur suivant.

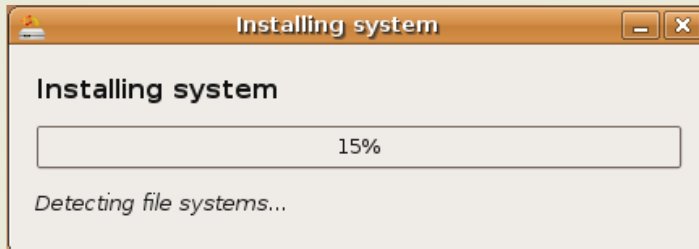


# ZOOM DU MOIS

Écrit par **Robert Clipsham**

## Ubuntu 7.04 - Feisty Fawn

L'installateur affichera maintenant un résumé de ce qu'il veut faire, afin que vous puissiez revenir en arrière et changer une option si nécessaire. Si vous êtes prêt, cliquez sur 'Installation'. L'installateur affichera une barre de chargement mais ce ne fut pas le cas pour moi.



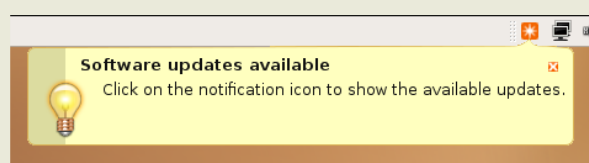
Ça y est ! L'installateur va maintenant installer Ubuntu pour vous. Vous pouvez minimiser la fenêtre si vous voulez, et aller surfer sur le net ou essayer d'autres programmes ou jeux, mais je vous recommande d'attendre au moins que le partitionnement soit terminé si vous ne voulez pas se mer la pagaille.



Quand l'installation se sera terminée, vous verrez le message ci-contre.

Vous pouvez choisir de redémarrer ou de continuer à utiliser le live CD. Si vous choisissez de continuer à utiliser le live CD, vous pouvez appuyer sur le bouton rouge en haut à droite. Quand vous aurez cliqué sur redémarrer, vous verrez une barre de déchargement, puis un message pour enlever le live CD, faites-le, et appuyez sur entrée. Votre ordinateur va redémarrer, et vous verrez qu'il démarre beaucoup plus vite cette fois-ci. Appuyez sur entrée s'il vous propose une liste de systèmes d'exploitation à lancer, puis quand il se sera chargé, vous verrez l'écran de connexion. Entrez votre identifiant, appuyez sur entrée, et entrez votre mot de passe et appuyez à nouveau sur entrée.

Vous verrez probablement ce message (après quelques secondes si vous êtes connectés à Internet) :



Cliquez sur l'étoile, puis sur "Installer les mises à jour". La plupart seront des mises à jour de sécurité, ou des fonctionnalités additionnelles pour les applications. Le système va vous demander votre mot de passe, il saura ainsi que vous voulez effectivement les installer, il va alors les télécharger et les installer. Il va probablement aussi vous demander de redémarrer. Ubuntu est maintenant installée et à jour ! Vous devriez maintenant vérifier que Windows fonctionne encore en appuyant sur la flèche du bas, et sélectionner Windows dans le menu de chargement. Windows démarrera probablement par un message disant qu'il doit vérifier la présence d'erreurs, parce qu'il pense que le disque s'est mystérieusement rétréci, mais il ne trouvera rien qui pose problème. Vous pouvez maintenant apprécier Ubuntu !

# HOW-TO

## ARBORESCENCE DES RÉPERTOIRES

Écrit par **ArsGeek**

L'un des points les plus troublants pour les nouveaux utilisateurs de Linux est de comprendre où les choses se trouvent. L'organisation des répertoires sous Linux peut sembler bizarre à première vue, en particulier pour les utilisateurs de Windows. Voici une brève liste de répertoires principaux et de leur rôle.



**/**

(slash) C'est le répertoire principal (aussi appelé racine). Le vaisseau mère. Le seul et unique répertoire de premier niveau pour tout votre ordinateur. Tout, je dis bien TOUT commence ici. Lorsque vous écrivez `l'home` ce que vous dites vraiment est "démarrer à / puis aller au répertoire 'home'."



**/root**

C'est ici que réside l'utilisateur 'root'. L'utilisateur 'root' est le dieu de votre système. Il peut absolument tout faire, jusqu'à supprimer votre système de fichiers. Donc faites attention quand vous utilisez l'utilisateur 'root'.



**/bin**

Ici se trouvent vos utilitaires linux standards (les programmes) -- des outils comme "ls", "vi" et "more". Généralement ce répertoire est inclus dans votre 'path'. Ce qui veut dire que si vous écrivez 'ls', `bin` est le premier endroit où votre console ira voir si 'ls' veut dire quelque chose.



**/etc**

C'est ici que se trouvent les fichiers d'administration et de configuration du système. Par exemple, si vous avez installé samba, et que vous voulez modifier ses fichiers de configuration, vous devez les trouver dans `etc/samba`.



**/dev**

On trouve ici les fichiers qui contrôlent les périphériques. Comment unique avec une imprimante ? Votre ordinateur le fait par ici. Il en est de même pour les lecteurs de disques, les ports USB, et autres ressources matérielles.



**/home**

C'est ici que vos données sont stockées. Les fichiers de préférences spécifiques à chaque utilisateur, votre dossier Desktop (qui fait de votre bureau ce qu'il est), et toutes les données relatives à votre utilisateur. Chaque utilisateur aura son propre dossier `home/username`, exception faite du super utilisateur.

# HOW-TO

# ARBORESCENCE DES RÉPERTOIRES

Écrit par **ArsGeek**



**/tmp**

C'est le répertoire temporaire. Pensez à lui comme le répertoire des brouillons pour votre système Linux. Les fichiers dont les programmes n'ont besoin qu'une fois ou deux sont placés ici. Beaucoup de systèmes Linux sont configurés pour vider le dossier `/tmp` à un certain intervalle de temps, donc n'y mettez rien que vous désiriez conserver.



**/usr**

Voici le répertoire où vous trouverez les autres utilitaires qui ne sont ni dans `/bin`, ni dans `/etc`. Des choses comme les jeux, les gestionnaires d'imprimantes, etc. `/usr` est divisé en sections comme `/usr/bin` pour les programmes, `/usr/share` pour les données partagées comme des fichiers sons et des icônes, `/usr/lib` pour les bibliothèques qui ne peuvent pas être directement mises en route mais qui sont essentielles pour l'usage d'autres programmes. Votre gestionnaire de paquets s'occupe des éléments qui se trouvent dans `/usr` pour vous.

Quelques autres répertoires que vous pourriez rencontrer.



**/opt**

Ici sont stockées les choses optionnelles. Vous essayez la dernière version bêta de Firefox ? Installez-la dans `/opt` où vous pourrez la supprimer sans affecter les autres paramètres. Les programmes situés ici se trouvent habituellement dans un dossier unique qui contient toutes les données, bibliothèques, etc.



**/usr/local**

C'est ici que vont les programmes installés manuellement (sans utiliser votre gestionnaire de paquets). On retrouve la même structure que dans `/usr`. C'est une bonne idée de laisser `/usr` à votre gestionnaire de paquets et de mettre tous vos scripts dans `/usr/local`, puisqu'il n'y a normalement rien d'important dans `/usr/local`.



**/media**

Certaines distributions utilisent ce dossier pour monter des périphériques comme les clés ou disques usb, les cd ou les dvd et d'autres systèmes de fichiers.

Maintenant vous pouvez vous considérer comme un peu plus proche d'un expert Linux. Ces répertoires, bien qu'un peu déroutants au début, deviendront pour vous comme une seconde nature après un peu de pratique.



# HOW-TO

Écrit par **The Ubuntu MythTV Team**



Myth TV adopte Feisty !

La communauté a parlé, et notre équipe Myth TV Ubuntu l'a entendue ! Avec l'introduction des nouveaux paquets Myth TV pour Feisty Fawn 7.04, l'installation et la configuration de Myth TV n'a jamais été aussi simple. La plupart des problèmes d'installation ont été résolus, et de nombreuses suggestions ont été introduites.

Nous pensons que vous serez d'accord pour dire que les centaines d'heures passées à améliorer, tester et documenter les nouveaux paquets Myth TV pour Feisty en valaient la peine.

Les nouveaux changements dans les paquets de Myth TV Feisty Fawn

Voici un résumé des plus importantes améliorations en relation avec les paquets Feisty :

- Myth TV a été mis à jour vers une version plus récente de la branche 0.20-fixes pour inclure les derniers changements et corrections de bugs
- Les manipulations en ligne de commande ont été significativement réduites pour les installations de bureau, les rendant accessibles à 99 % à la souris !
- Le paquet `myth-tv-database` installera désormais une tâche cron pour réaliser des sauvegardes hebdomadaires automatiques de la base de données `mythconverg` - rendant les informations et réglages de votre programme plus sûrs
- L'utilisateur est désormais informé du mot de passe MySQL de l'utilisateur `mythtv` et de son emplacement dans le système de fichiers.
- Pour prévenir les erreurs d'accès à la base de données, les paquets offrent automatiquement la possibilité d'ajouter un utilisateur au groupe `mythtv` avant la mise en route initiale
- `Mythweb` s'installe maintenant avec des droits d'accès corrects pour tous les fichiers et répertoires
- L'utilisateur `mythtv` est ajouté au groupe `cdrom` durant l'installation. La lecture des DVD n'échoue plus à cause des droits d'accès
- `Mythtv` se suspendra désormais automatiquement d'arrêter le programme en arrière-plan avant de se lancer et le redémarrera après avoir terminé l'installation
- ALSA est maintenant le système de son par défaut sur les nouvelles installations



# HOW-TO



Écrit par **The Ubuntu MythTV Team**

## de myth-tv-frontend

- Durant le lancement des scripts d'initialisation, l'avertissement d'authentification QT est désormais évité
- Les patches QAM HD Home Run de février sont maintenant inclus pour un meilleur support
- Le mot de passe root de MySQL est demandé et l'installation de la base de données myth-tv suppose qu'il n'y a pas de mot de passe root sur la base de données MySQL (comme c'est le cas lors d'une nouvelle installation)
  - o aide à prévenir des erreurs de lecture de l'invite et l'introduction de mot de passe incorrect lors de l'installation de MySQL
  - o Si le mot de passe n'est pas accepté, des instructions pour reconfigurer la base de données sont fournies en mode graphique et en mode texte

## Méta-paquets

- Redéfinition du méta-paquet existant, "myth-tv" pour des installations simples, rapides et sans soucis
- Toute installation du backend configurera automatiquement NTP de façon à ce que le temps soit toujours exact à la fois sur le backend maître et les backends esclaves
- Introduction d'un nouveau méta-paquet, "ubuntu-myth-tv-frontend" - pour une rapide installation du seul frontend
  - o Durant le premier démarrage, le paquet va détecter si le backend a été installé récemment et dans ce cas, la possibilité de le configurer est proposée à l'utilisateur
  - o Connexion automatique de GDM sous une session myth-tv
  - o Analyse du fichier ~/.lircrc et exécute l'exécutable pour l'utilisateur si nécessaire sur le frontend
  - o Démarrage d'un économiseur d'écran gnome à l'arrière plan pour l'utilisateur
  - o Chargement de configurations particulières créées par nvidia pour la sortie TV et l'amélioration de l'image
  - o Présentation d'un fond d'écran épuré à l'utilisateur jusqu'à ce que myth-tv soit chargé
- Introduction d'un nouveau méta-paquet, "myth-tv-backend-master" - pour l'installation rapide du backend principal
  - o Configuration automatique de la base de données
  - o Installation du backend complet

# HOW-TO

Écrit par **The Ubuntu MythTV Team**



## Amélioration du support matériel

Féisty Fawn 7.04 fournit aussi plus de fonctionnalités intégrées pour les cartes TV et les puces les plus populaires. Les nouveaux noyaux fournis avec Féisty incluent la prise en charge entre autres des cartes Hauppauge PVR-xxx et de celles basées sur IVTV. Le plus souvent, il n'y a plus besoin d'installer de pilotes supplémentaires. La recompilation du pilote IVTV n'est plus nécessaire à chaque mise à jour du noyau.

Une page spéciale a été créée pour suivre le fonctionnement des cartes TV dans Féisty. Elle contient des astuces pour résoudre les cas de fonctionnement partiel. Consultez la documentation sur [Tune rs and H ardw are](#) pour plus de renseignements.

Féisty apporte aussi des améliorations à Lirc :

- Les pilotes pour les transmetteurs infrarouge mceusb2 et pvr150 sont maintenant inclus dans les paquets Ubuntu
- Les modules i2c et gpio se compilent maintenant sans erreur avec les dernières noyaux
- Lisez [http://lelp.ubuntu.com/community/Install\\_Lirc\\_Feisty](http://lelp.ubuntu.com/community/Install_Lirc_Feisty) pour plus de renseignements

## Guides d'installation

Les guides officiels d'installation d'Ubuntu MythTV ont été mis à jour et améliorés pour les nouveaux paquets MythTV pour Féisty. Ces guides sont spécialement conçus pour une installation et une configuration sans encombre, que vous partiez de zéro, ou que vous rajoutiez MythTV à une installation Ubuntu existante.

Des guides individuels sont disponibles pour l'installation et la configuration de chacun des méta-paquets de MythTV. Le processus d'installation est illustré, pas-à-pas, par des captures d'écran, depuis le formatage d'un disque (pour une nouvelle installation), jusqu'à la configuration. Des sections supplémentaires concernant les problèmes de fonctionnement, les pilotes graphiques, codes, plugins et autres optimisations ont été mis à jour et améliorées pour vous aider à obtenir un système opérationnel aussi rapidement et simplement que possible.

[Vous pouvez trouver tous les guides MythTV officiels ici.](#)

Revenez le mois prochain pour de nouvelles informations, dont le nouveau live CD Ubuntu MythTV pour l'installation d'un système dédié Ubuntu MythTV !

# HOW - TO

Écrit par **Ronnie Tucker**

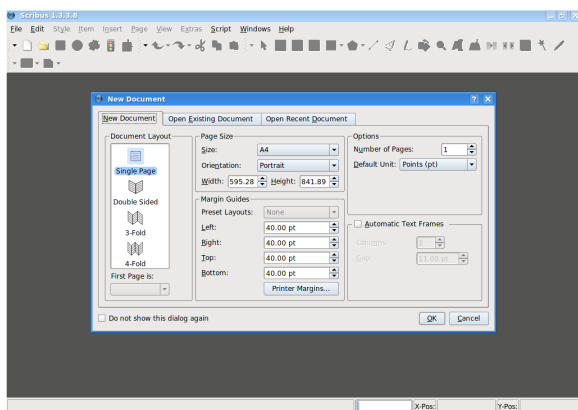


À la fin de cette série de tutoriels sur Scribus, vous serez capable de créer une véritable publication. Que ce soit une brochure colorée ou une newsletter en noir et blanc, les bases sont les mêmes. Donc nous devons, dans un premier temps, apprendre ces bases !

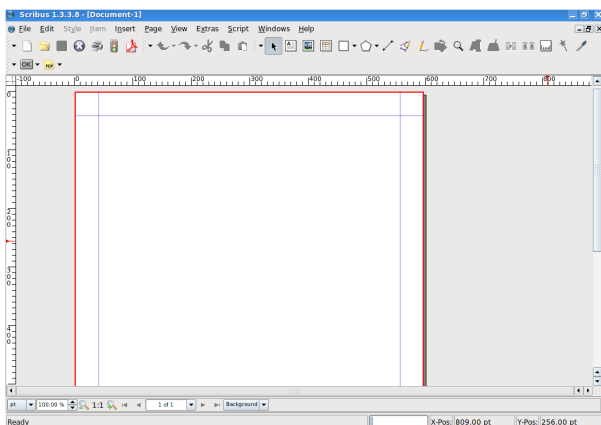
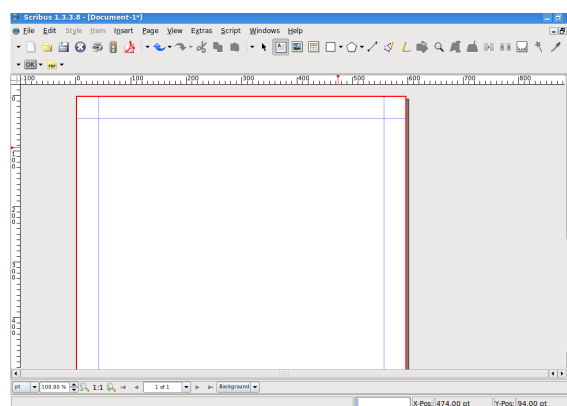
Au moment où j'écris, la dernière version dans les dépôts Ubuntu est la 1.3.3.8 et s'appelle scribus-ng, c'est cette version que j'utiliserai dans ces tutoriels.

Pour commencer, soit nous créons un nouveau document, soit nous en ouvrons un déjà existant. Dans ce premier tutoriel, nous nous contenterons de jouer avec les options les plus courantes, nous n'aurons donc pas (encore !) besoin d'être pointilleux ici, gardez simplement tout par défaut en cliquant OK.

La bordure rouge est le bord de page. Tout ce qui sera en dehors de cette bordure rouge ne sera pas imprimé. La ligne bleue vous avertit que tout ce que vous mettrez entre les lignes bleues et rouges risque d'être tronqué à l'impression ou que l'imprimante ne pourra rien imprimer dans cette zone. Pour l'instant, considérez ces lignes bleues comme les marges d'une feuille A4.



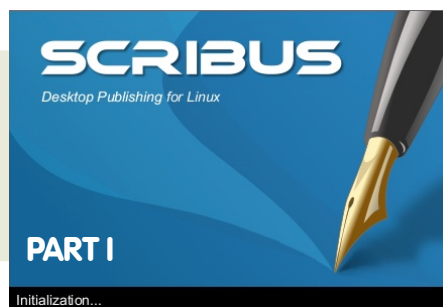
Ceci est notre page vierge, prête à être éditée.



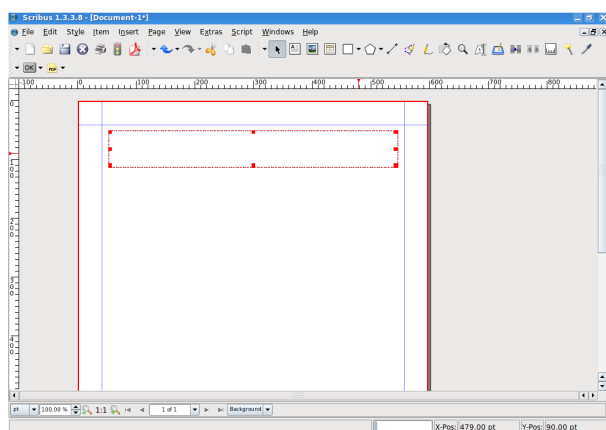
Alors, commençons. La première chose dont vous avez besoin est un texte d'introduction sympa, donc cliquez le bouton Insérer un cadre de texte :

# HOW-TO

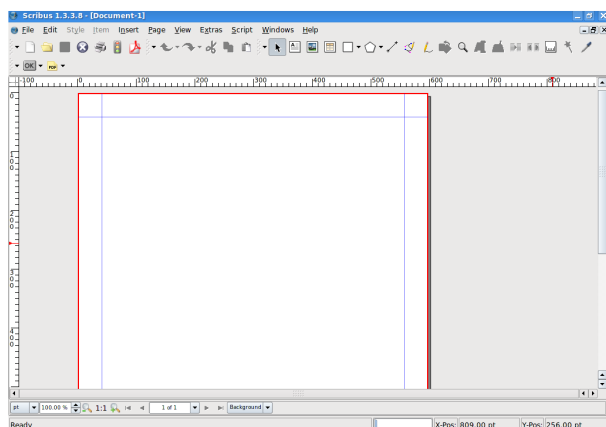
Écrit par **Ronnie Tucker**



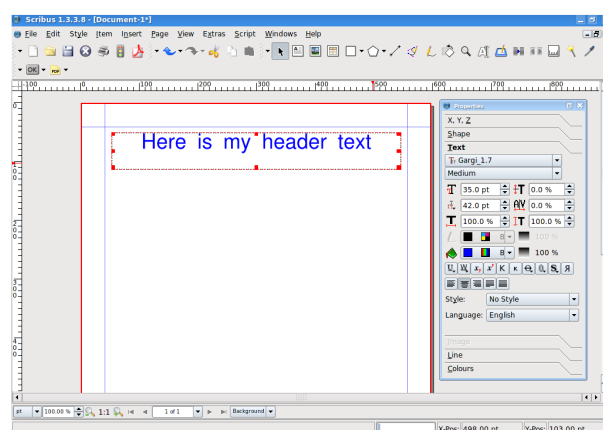
Votre curseur va prendre la forme d'une petite page avec un symbole de croix. Ce que nous avons besoin de faire ici est de garder le bouton gauche de la souris enfoncé et de dessiner un rectangle là où nous voulons placer le texte. Quand vous êtes satisfaits de la taille et de la forme, relâchez le bouton gauche.



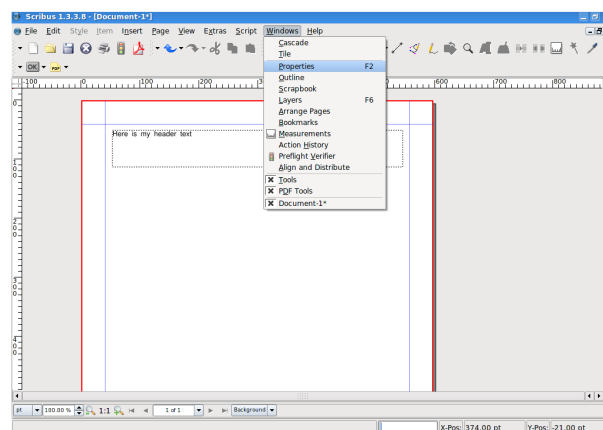
Voici le tracé de ma boîte mais où est le texte ?



Double-cliquez avec le bouton gauche à l'intérieur de la boîte pour ajouter/modifier le texte. Un simple clic à l'extérieur de la page arrête l'édition du texte.



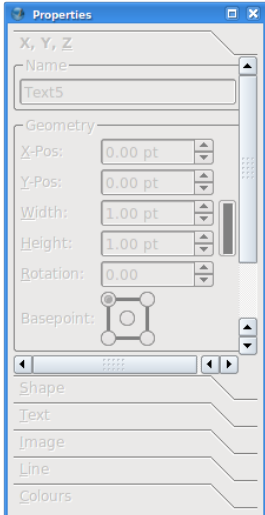
Supposons que nous voulions déplacer le texte. Facile, il suffit de cliquer sur l'icône du curseur en haut de l'écran :



... puis, avec votre curseur au-dessus de la zone de texte, qui va se changer en une icône de main de sélection, appuyez sur le bouton gauche et déplacez la souris ! Pour libérer le texte, relâchez le bouton.

# HOW-TO

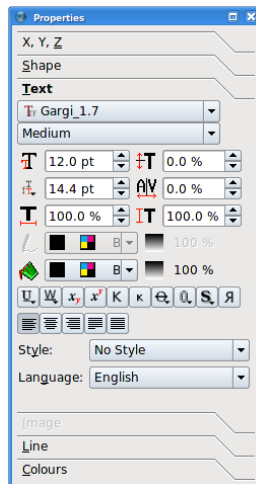
Écrit par **Ronnie Tucker**



Mais notre texte est un peu petit. Nous devons ouvrir le panneau de Propriétés pour avoir accès aux propriétés de la zone de texte. Cela va nous permettre de modifier la taille et la couleur du texte. Allons donc dans le menu Fenêtre et cliquons sur Propriétés...

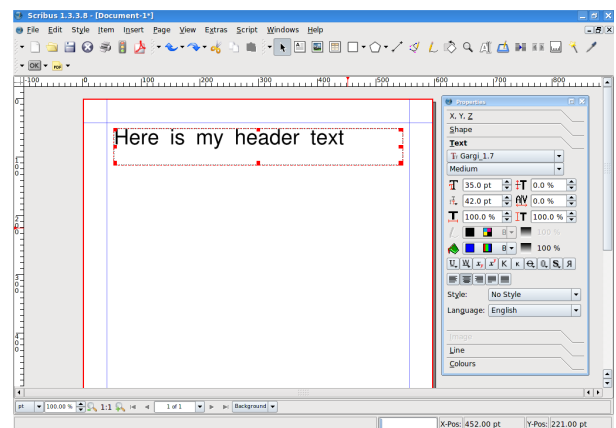
Ceci est notre fenêtre des propriétés. Tout est grisé tant que nous n'avons rien sélectionné. À partir de là, chaque fois que nous sélectionnons quelque chose sur notre page, des onglets se mettent en évidence dans la fenêtre des propriétés de façon à nous indiquer que nous pouvons éditer des paramètres à cet endroit.

Agrandissons la taille du texte et changeons sa couleur. Un simple clic gauche sur la boîte de texte de l'entête et vous verrez la fenêtre des propriétés prendre vie.

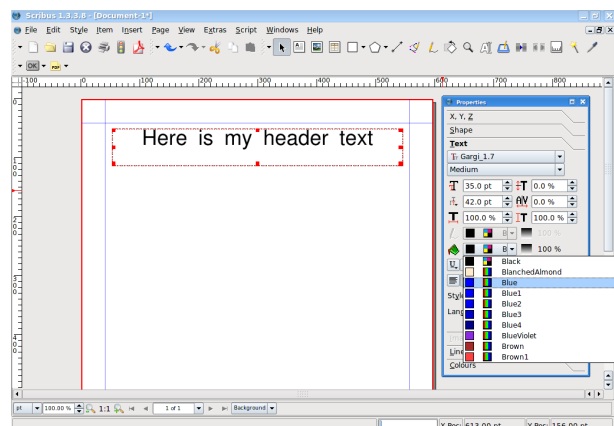
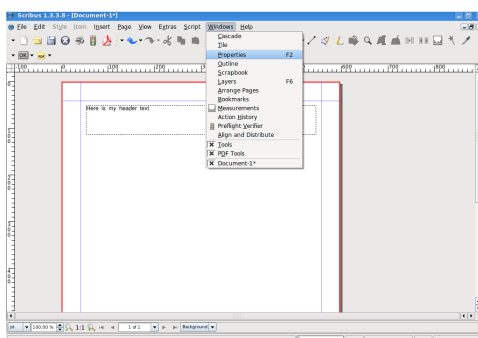


Cliquez sur l'onglet Texte dans la fenêtre des propriétés.

Maintenant, les affaires sérieuses commencent. Bons avec quelques options pour nous familiariser avec l'édition de texte. Agrandissons d'abord le texte en cliquant plusieurs fois sur la flèche pointant vers le haut à côté de 'Taille de la police' (ou entrez une taille si vous voulez).



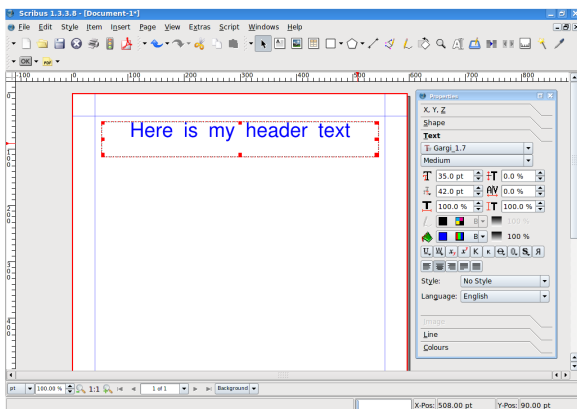
Ensuite, centrons le texte dans la boîte. Cliquez le bouton 'Centrer le Texte'.



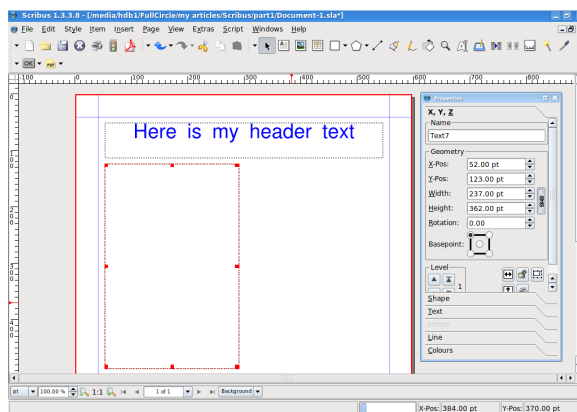
# HOW - TO

Écrit par **Ronnie Tucker**

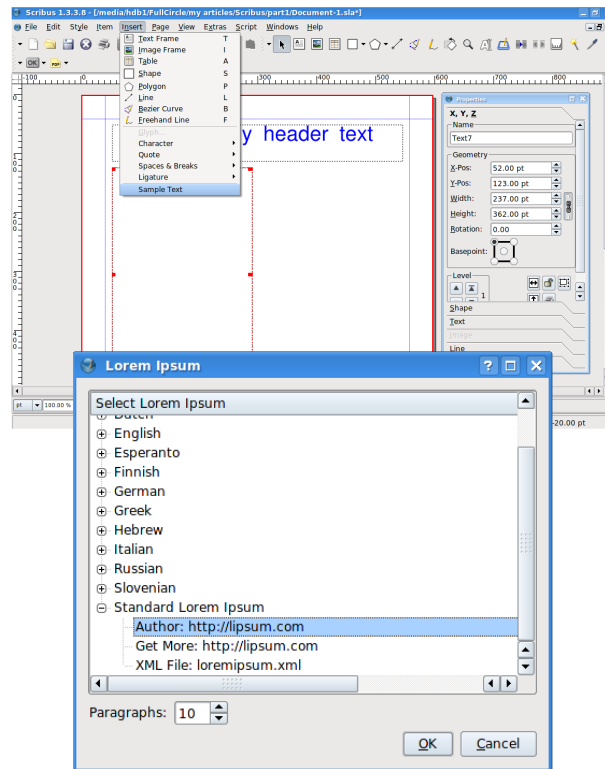
Où ! Toujours un peu simple ce pendant, ajoutons un peu de couleur. Cliquez avec le bouton gauche à côté du seuil de peinture, faites défiler de haut en bas et de bas en haut et cliquez avec le bouton gauche sur la couleur désirée.



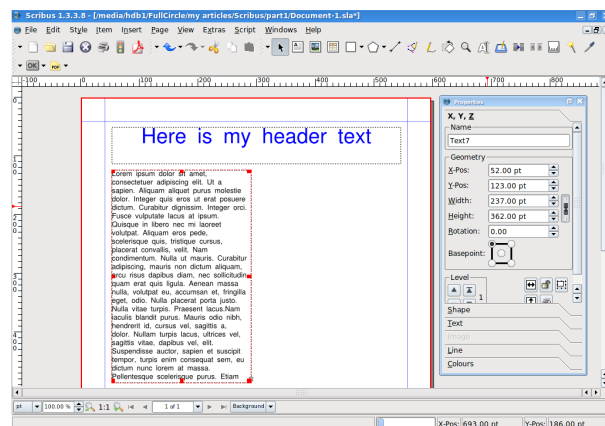
Voilà, nous avons notre entête, il nous faut un vrai contenu maintenant. Tirez une autre boîte de texte mais cette fois-ci de la moitié de la largeur de la page et tissez haute.



Plutôt que de passer notre temps à la remplir avec du texte (en supposant que nous n'ayons pas encore de véritable article), nous pouvons demander à Scribus de le faire pour nous. La boîte de texte toujours sélectionnée, allez dans le menu Insérer et cliquez sur 'Insérer un faux texte'.



Nous pouvons choisir la langue de notre remplisseur de texte et le nombre de paragraphes nécessaires. J'ai sélectionné le classique Lorem Ipsum (pseudo latin) et dix paragraphes (valeur par défaut). Cliquez sur Ok.



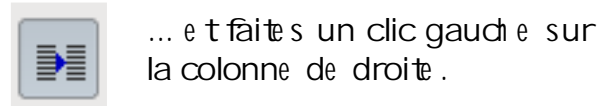
# HOW-TO

Écrit par **Ronnie Tucker**



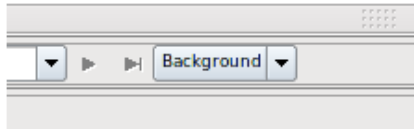
Attendez, il n'y a pas dix paragraphes ! Pourquoi la commande a-t-elle été ignorée ? En fait, le texte dépasse le bas de la boîte de texte. Si vous regardez de plus près en bas à droite de la boîte de texte, vous devriez voir une petite boîte avec un 'X' de dans.

bouton 'Lier les cadres de texte' :



el, sagittis a,  
acus, ultrices vel,  
vel, elit.  
sapien et suscipit  
onsequat sem, eu  
massa.  
que purus. Etiam

Ce symbole signifie qu'il n'y a pas assez de place dans la boîte pour tout le texte. Nous devons soit agrandir la boîte soit

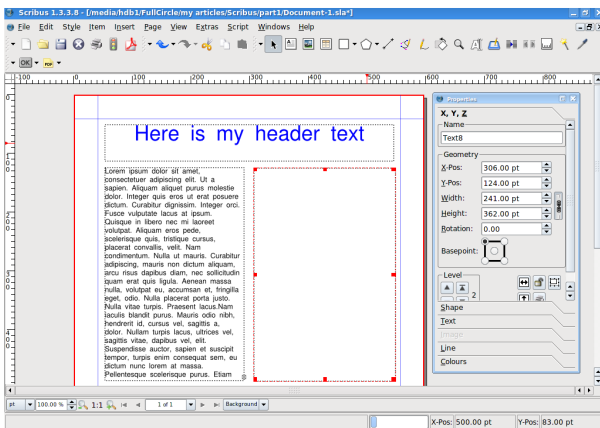


laisser le texte remplir une autre boîte sinon il ne sera pas visible.

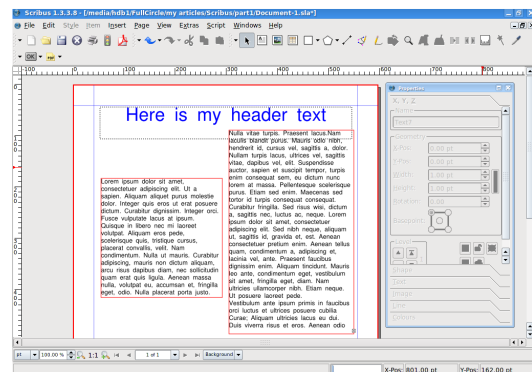
Tirez une nouvelle grande boîte de texte sur la moitié de droite de la page.

Voilà ! N'oubliez pas de cliquer à nouveau sur le bouton 'Lier les cadres de texte' pour le désactiver, sinon Scribus va penser que vous souhaitez continuer à lier les cadres.

Je devrais mentionner que les petits carrés rouges qui apparaissent dans les coins de la boîte de texte sont des poignées, et elles permettent de redimensionner votre boîte de texte. Cliquez avec ces poignées et vous verrez votre texte se mettre à jour automatiquement à l'intérieur des deux boîtes de texte liées...



C'est là que la magie opère. Faites un clic gauche sur la colonne de texte de gauche, celle dont le texte doit continuer à s'afficher. Maintenant, cliquez sur le

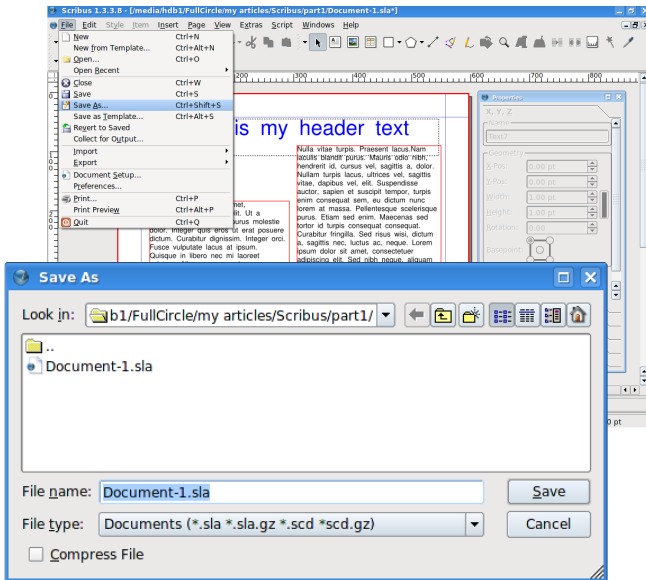


# HOW-TO

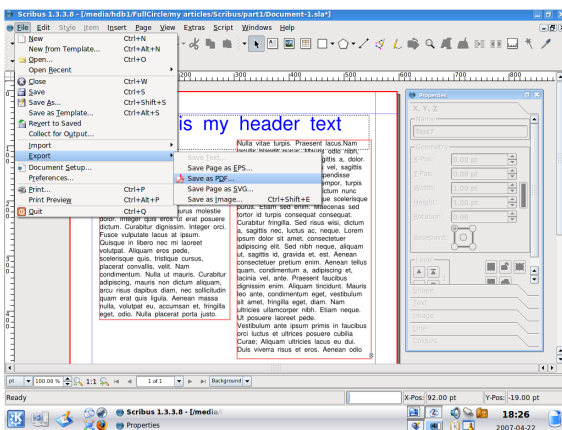
Écrit par **Ronnie Tucker**



Ok, il est temps de sauvegarder - et d'exporter - votre travail. Dans le menu, sélectionnez **Fichier -> Enregistrer sous...** et entrez un nom pour le document.

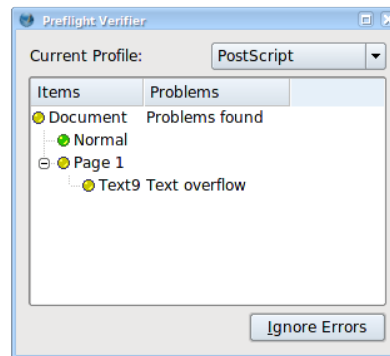


Pour exporter le document comme un document Adobe ... Sélectionnez **Fichier -> Exporter dans le menu**, choisissez ensuite **"Enregistrer en pdf"**.



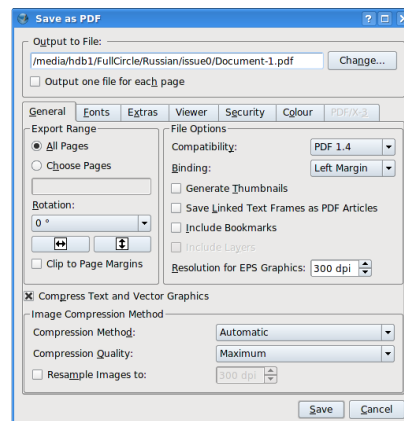
Le vérificateur de vrai apparaît.

Ne vous inquiétez pas, ce n'est que le vérificateur. Il examine vos documents pour prévenir d'éventuelles erreurs avant de l'encapsuler dans un PDF. Dans le cas présent, il me dit qu'il y a un dépassement de texte sur



la page 1. Normal, ce sont mes dix paragraphes de Lorem Ipsum qui ne tiennent pas dans les deux cadres de textes, pas de problème. Gardez un œil sur le vérificateur, il vous évitera de recevoir plusieurs coups de fils de votre imprimateur vous disant qu'il y a des choses manquantes, ou fausses, dans votre PDF ! Donc dans ce cas, nous cliquons sur Ignorer les erreurs et continuons...

La fenêtre "Sauvegarder en PDF" a des tonnes d'options qui déterminent à quoi le fichier de vrai ressemble et ce qu'il contient. Nous avons tout cela dans un





# HOW-TO

Écrit par **Ronnie Tucker**

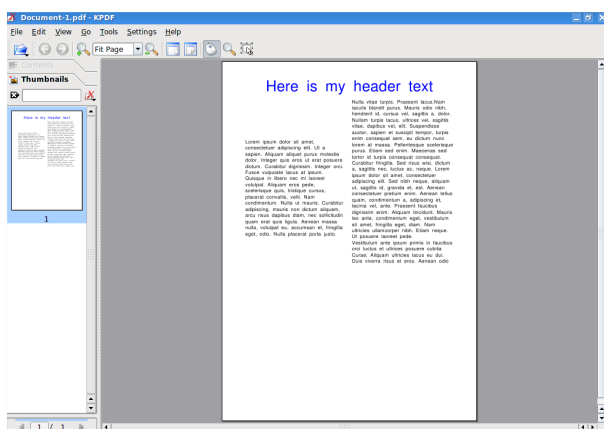


prochain tutoriel. Pour l'instant, donnez un nom à votre fichier PDF et cliquez sur "Sauver".

Une fenêtre va brièvement apparaître, c'est seulement Scribus qui convertit la page en PDF, plus tard nous verrons que la conversion d'un PDF de plusieurs pages peut prendre un certain temps.

Bon, voyons ce que donne notre travail dans un lecteur de PDF une fois terminé :

Superbe ! La capture d'écran montre le document dans KPDF (KDE), mais puisqu'il est en PDF, il aura la même



apparence que lue soit le lecteur que vous choisissez.

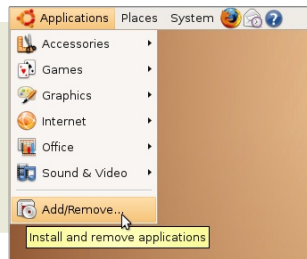
J'espère que vous avez apprécié la première partie de l'article, "Utilisation de Scribus".

Le mois prochain nous ajouterons quelques images à notre page d'exemple.



# HOW-TO

Écrit par **Robert Clipsham**

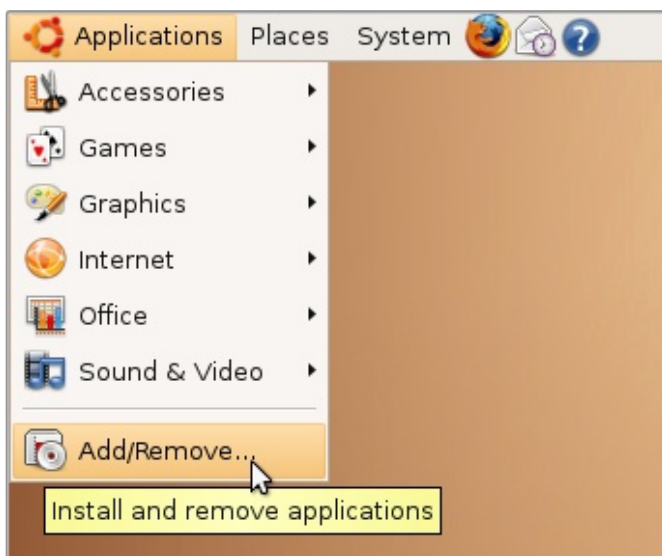


# AJOUTER/ENLEVER DES PROGRAMMES

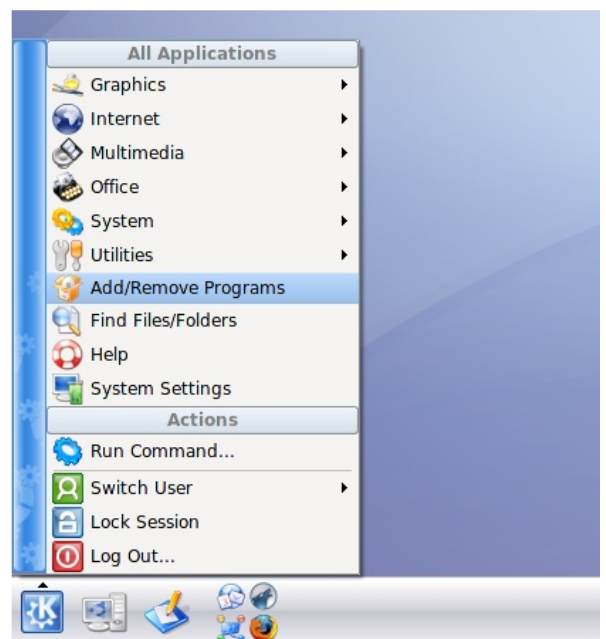
Si vous êtes novice avec KUbuntu, vous vous demandez peut-être « Comment puis-je installer un programme ? Où puis-je en trouver ? Est-ce facile ? ». Pour faire simple : Si vous avez déjà utilisé Windows, ça va être simple comme bonjour.

Installer un programme est facile. De puis le menu, sélectionnez simplement Applications -> Ajouter/Enlever

dans Kubuntu, le menu -> Ajouter/Retirer des programmes

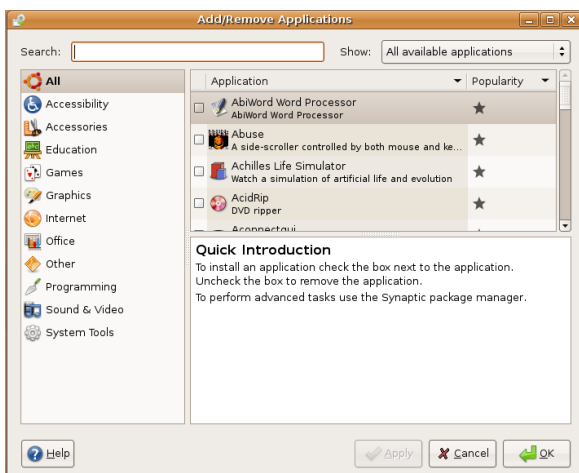


Ubuntu (à gauche)

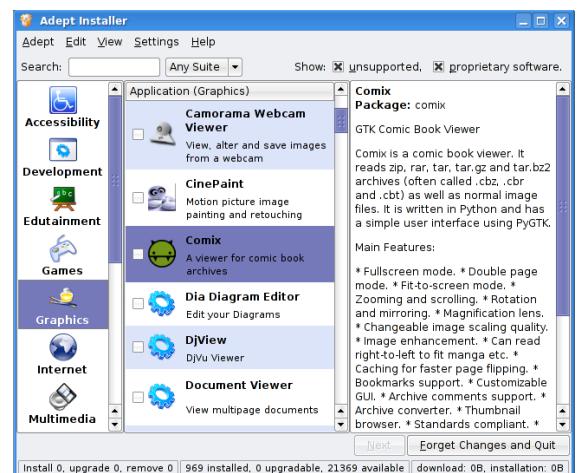


Kubuntu (à droite)

Vous verrez apparaître le message 'Vérification des applications disponibles et installées', avec une barre de chargement. Après quelques secondes, vous serez en présence d'une interface simple à utiliser, avec des catégories sur la gauche ainsi qu'une liste d'applications et une description sur la droite. En haut, vous trouverez une zone que vous pourrez utiliser pour chercher un logiciel.



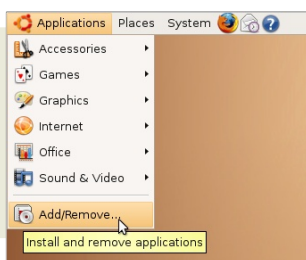
Ubuntu (à gauche)



Kubuntu (à droite)

# HOW-TO

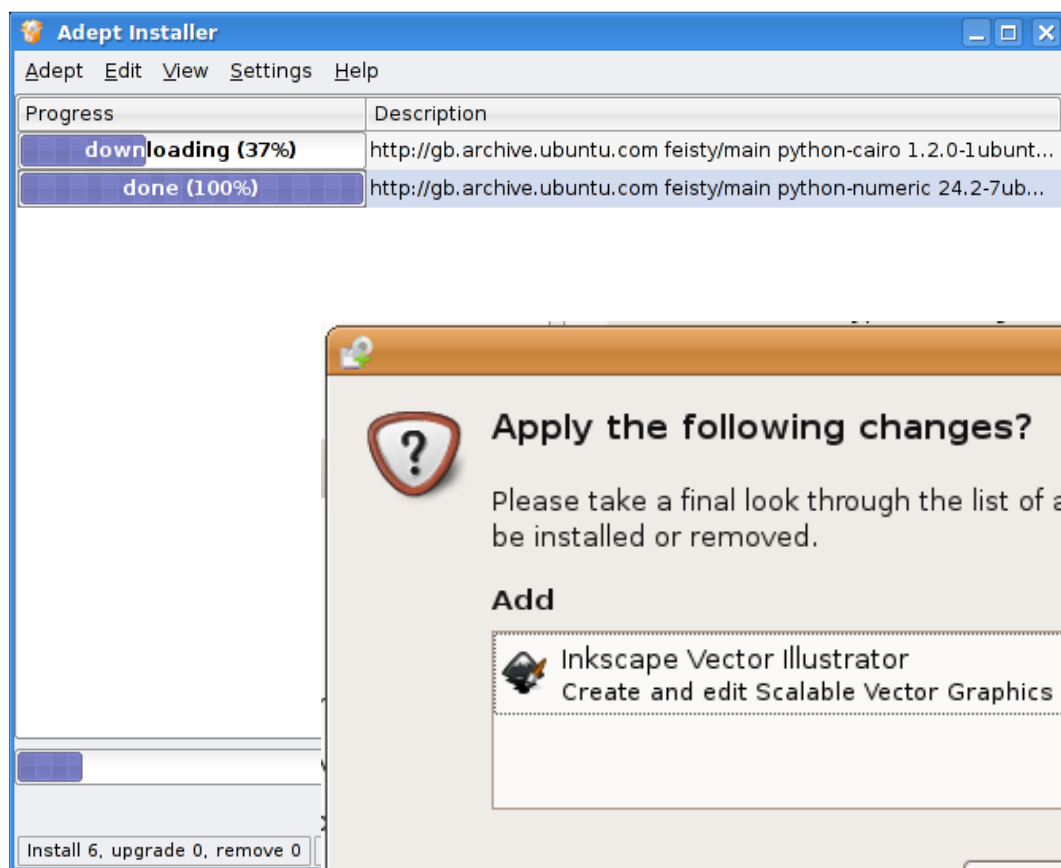
Écrit par **Robert Clipsham**



## AJOUTER/ENLEVER DES PROGRAMMES

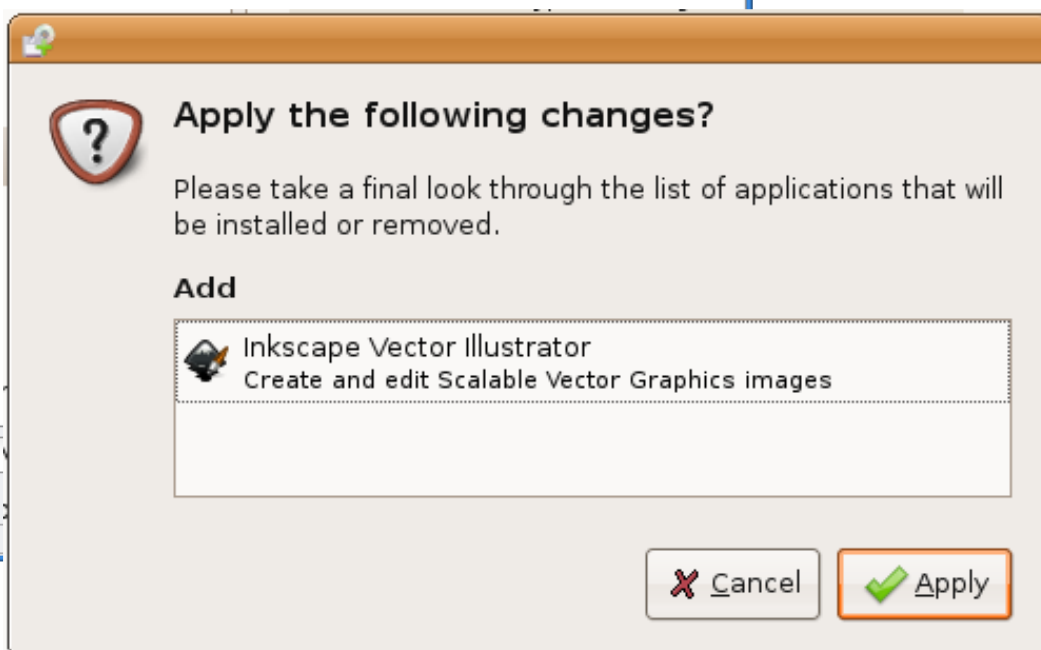
Imaginons que vous vouliez réaliser les parties graphiques d'un site web. Vous avez essayé GIMP et vous ne pensez pas qu'il a les qualités nécessaires. Ouvrez simplement le programme d'ajout/suppression d'applications ou bien, dans Ubuntu, l'installateur Adept. Choisissez ensuite une catégorie sur la gauche ou bien faites une recherche avec vos mots clés, par exemple 'graphisme'. Vous pouvez maintenant trier les programmes alphabétiquement ou, dans Ubuntu, par popularité. Note : La popularité est le nombre de fois que ce programme a été téléchargé. N'ignorez pas un programme pour la simple raison que son niveau de popularité est bas. Cela veut juste dire qu'il n'a pas été beaucoup téléchargé. Vous pouvez aussi, dans la catégorie 'Images', chercher 'design' ou 'web', pour limiter les résultats. Lisez la description pour en savoir plus sur le programme.

Une fois que vous avez trouvé le programme qu'il vous faut (pour le graphisme web, je recommande Inkscape), cochez simplement la case à côté du programme et cliquez ensuite sur Valider ou Suivant. Le programme attendra votre confirmation puis vous demandera votre mot de passe administrateur, démontrera automatiquement le téléchargement et installera l'application pour vous.



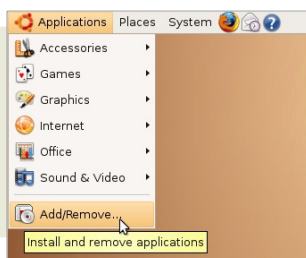
Kubuntu (à gauche)

Ubuntu (ci-dessous)



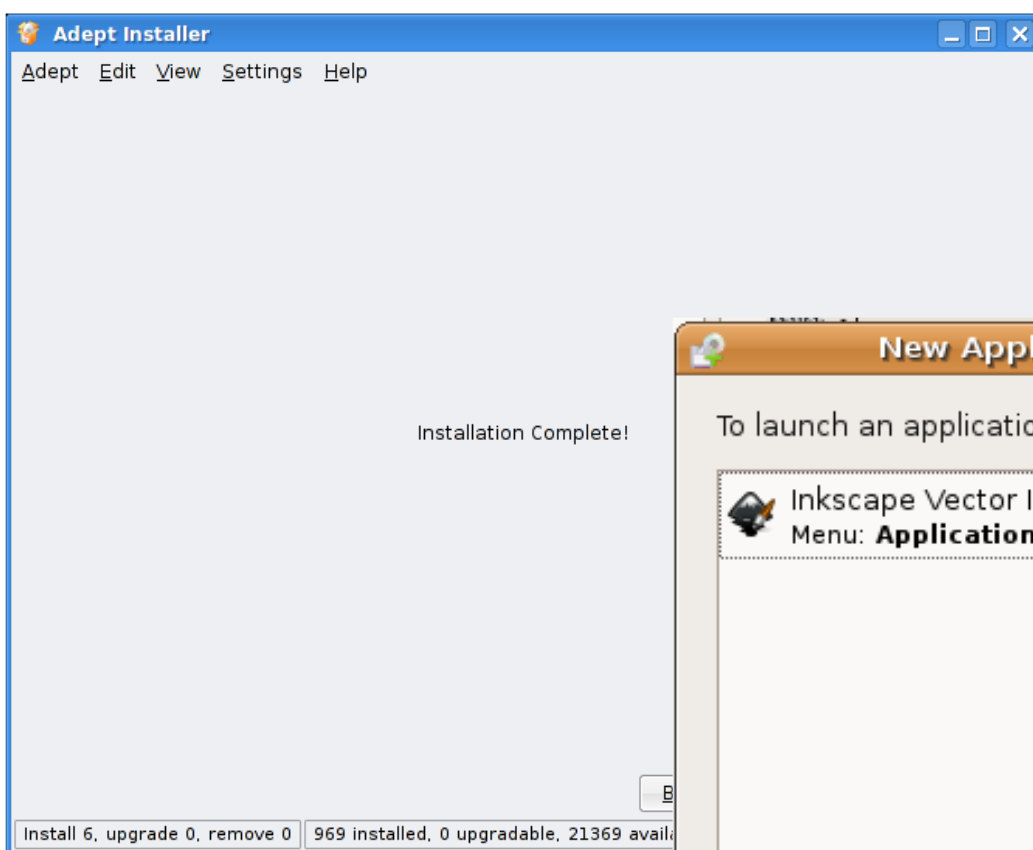
# HOW-TO

Écrit par **Robert Clipsham**



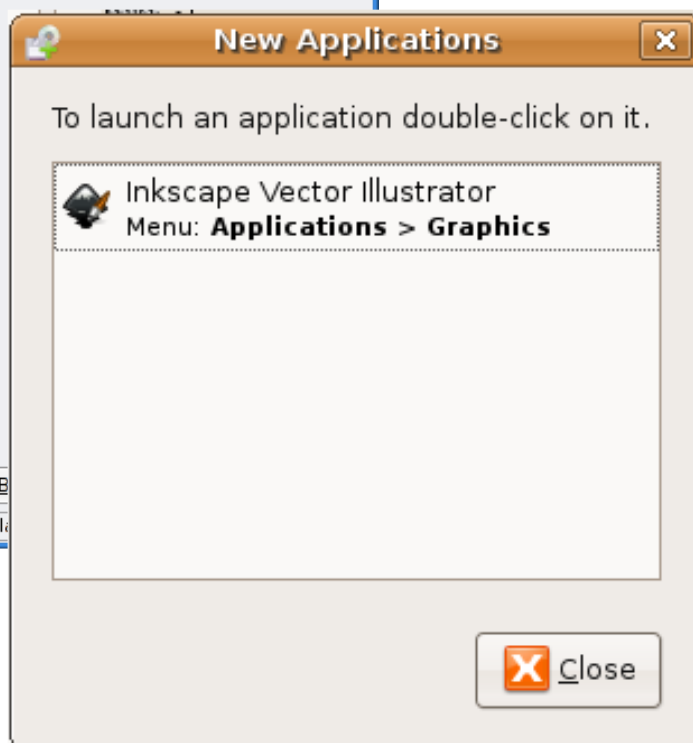
## AJOUTER/ENLEVER DES PROGRAMMES

Vous recevrez un message indiquant où se trouve le raccourci. Pour Inkscape il se ra dans 'Applications > Images'. C'est tout. Le programme a été installé et est prêt à être utilisé. Des programmes libres et des mises à jour vous seront fournis gratuitement!



Kubuntu (à gauche)

Ubuntu (ci-dessous)



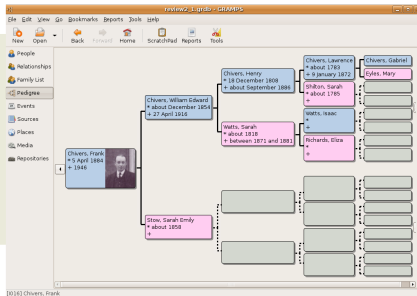
Il est tout aussi facile de désinstaller un programme si vous n'en avez plus besoin. Désélectionnez simplement la case et cliquez sur Valider ou Suivant.

Il existe de nombreux autres moyens qu'ajouter/enlever pour installer des paquets dans KUbuntu. Dans Ubuntu, vous pouvez utiliser le gestionnaire de paquets Synaptic qui vous donne le contrôle sur des paquets individuels. Synaptic se trouve dans 'Système > Administration'. Si le programme que vous désirez ne se trouve pas dans Ajouter/enlever mais qu'il se trouve sur Internet, vous pouvez obtenir le paquet dont il dépend puis Synaptic.



# CHRONIQUE

Écrit par **Adrian Rea**



# GRAMPS GÉNÉALOGIE

GRAMPS (the Genealogical Research and Analysis Management Programming System) - Système Programmable de Gestion d'Analyse et de Recherche Généalogique.

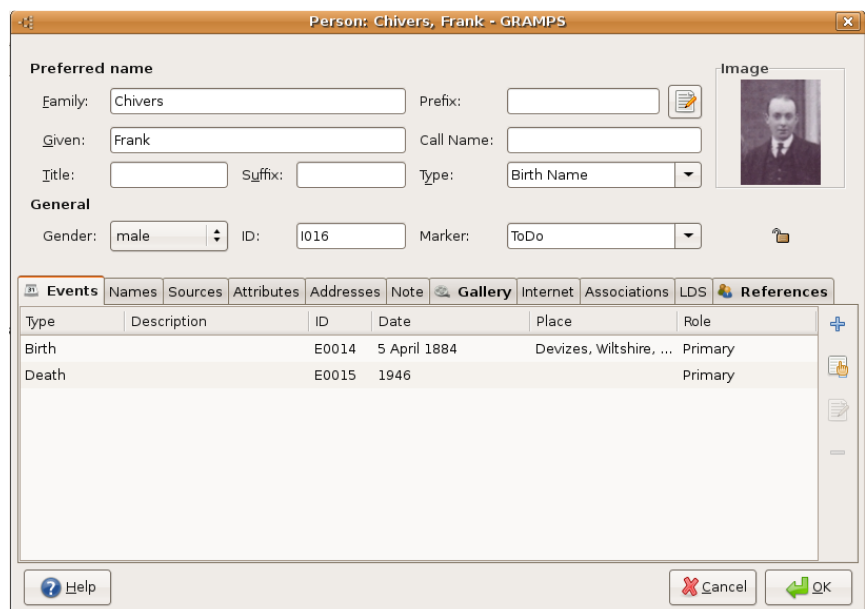
La généalogie est l'étude des branches des arbres de famille, remontant jusqu'aux ancêtres aussi loin que les légendes ou les mémoires le permettent. La capacité à récolter des informations est des plus importante, la documentation et la conservation de vos résultats sont également primordiales.

GRAMPS est une application gratuite et libre qui vous permet d'enregistrer vos recherches généalogiques grâce à une interface compréhensible et professionnelle, ainsi que de générer des rapports sur vos données dans un certain nombre de formats.

Le projet GRAMPS a été lancé par Don Allingham. Il a été rejoint par toute une équipe de développeurs qui améliorent et testent continuellement leur produit pour le rendre de plus en plus performant. Comme de nombreux projets libres, cette équipe de développement n'est pas un groupe fermé, et n'impose qui peut la rejoindre pour aider, apprendre ou tester. Leur communauté est basée autour de listes de diffusion, IRC et un site web de type WIKI.

Cette application a d'abord été développée pour Linux et les machines basées sur Unix mais a ensuite été portée sur d'autres systèmes d'exploitation comme Mac et Windows. Pour la communauté Ubuntu, GRAMPS s'installe et fonctionne sur toutes les versions, bien que des problèmes d'affichage aient été reportés avec certains thèmes KDE, donc s'il y a un problème, des solutions sont disponibles sur le site internet.

Ce programme est écrit en Python, utilise l'interface GTK/GNOME et crée une base de données qui est généralement sauvegardée dans son

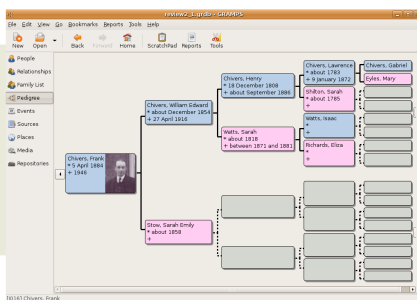


format .grdb mais qui peut être mise en archive dans le format plus lourd et légèrement plus lent .xml.

XML permet à la base de donnée

# CHRONIQUE

Écrit par **Adrian Rea**



# GRAMPS GÉNÉALOGIE

d'être plus facilement transférée sur d'autres ordinateurs. Le système peut faire face à un grand nombre d'entrées, une base de données avec plus de 100 000 individus enregistrés a d'ailleurs été testée avec succès.

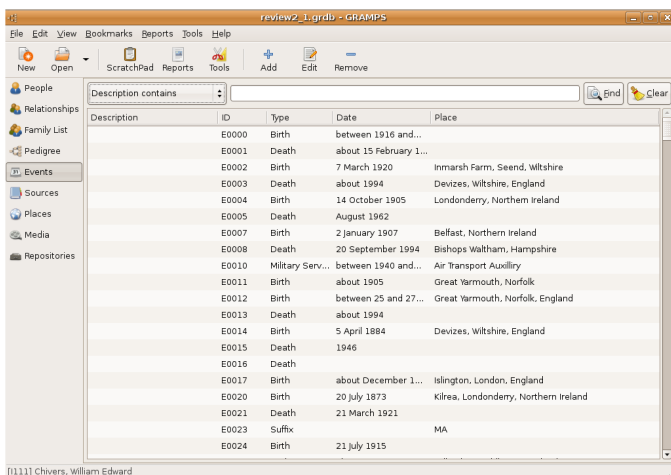
Comment l'obtenir ? Au moment où j'écris, la version 2.2.6 de GRAMPS est disponible grâce au menu Ajouter/Installer des programmes de Ubuntu Feisty, en sélectionnant « Toutes les applications Open Source ». Pour l'installer, il suffit de sélectionner cette version puis 'Installer'. La dernière version est disponible sur le [site web de GRAMPS](#). Les dépôts

Une fois installé, le programme peut être trouvé dans

Applications > Bureau/Menu > GRAMPS.

En plus de l'installation standard, GRAMPS est aussi disponible en Live CD. Ceci permet l'usage du programme sur n'importe quel PC compatible i386 sans rien installer (seulement disponible pour les i386, pas encore pour les 64bit ni pour les Mac, bien que le programme fonctionne sur n'importe quelle installation d'Ubuntu).

La version 3.0 du live CD inclut GRAMPS 2.2.7 dans un environnement Ubuntu 7.04, ce qui permet une introduction aux logiciels Ubuntu. Le CD contient aussi d'autres logiciels libres pour l'utilisateur, comme Lifelines et GeneWeb. Il y a aussi un lien sur le bureau qui vous connectera au salon IRC #GRAMPS d'un double clic, ce qui est une fonctionnalité vraiment très utile, qui devrait même être pris en considération pour le Live CD original d'Ubuntu.

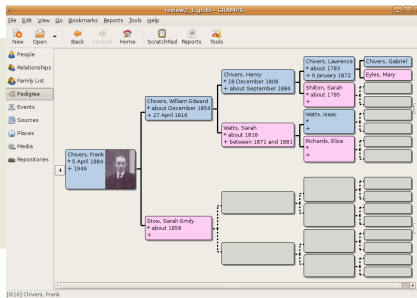


Ubuntu peuvent parfois avoir un léger retard, alors assurez-vous d'avoir la dernière version ! S'il existe une nouvelle version, vous pouvez vous rendre à la section de téléchargement et télécharger les derniers paquets `gramps_***.deb` et `gramps-help_***.deb`, et les installer avec votre gestionnaire de paquets, normalement il suffit de double-cliquer le fichier `.deb`.

À retenir : si vous voulez enregistrer votre travail pendant l'utilisation du Live CD, vous aurez besoin d'un périphérique de stockage amovible. Une clé USB est idéale. Ce détail peut se révéler très utile pour les nouveaux utilisateurs. Bien sûr, c'est aussi une distribution Ubuntu entièrement fonctionnelle, pouvant être utilisée ou installée. Note personnelle : c'est le chemin par lequel le chroniqueur s'est intéressé à Linux, et plus spécialement aux distributions

# CHRONIQUE

Écrit par **Adrian Rea**



# GRAMPS GÉNÉALOGIE

\*buntu e t à le ur com m unauté.

la qualité de s donnée s.

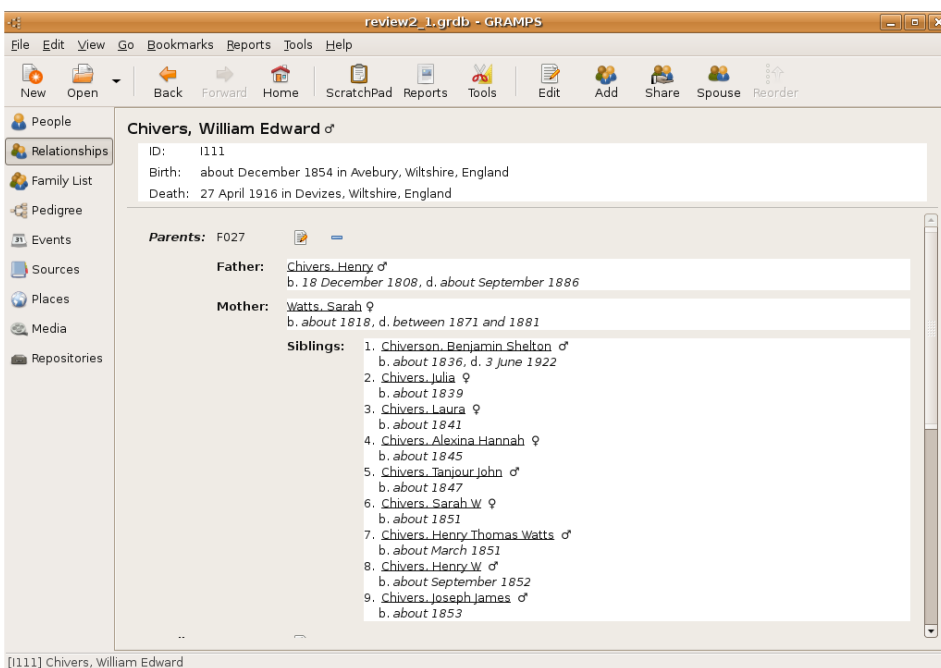
Une fois que vous avez créé votre base de données, vous pouvez passer à la partie intéressante : l'insertion de vos données. L'interface graphique est agréable, avec les icônes appropriées et un affichage de l'ascendance. Au début, vous indiquez les détails généraux sur la personne comme

D'autres programmes de généalogie peuvent proposer plus d'entrées sur la page initiale des données de la personne, mais le système GRAMPS favorise une insertion méthodique des données, appuyées par des sources d'informations. Les événements sont

structurés pour faciliter l'ajout de données.

Par exemple, le premier événement affiché correspond à la date de naissance. Si elle a déjà été entrée, le champ suivant le plus logique est la date de décès, qui est automatiquement proposée dans le formulaire.

Au fur et à mesure de l'insertion de données, les



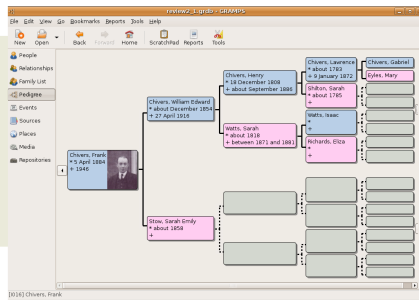
le nom et le sexe.

Ensuite, vous entrez les informations comme la date de naissance, de décès, les activités professionnelles et... chacune comme un événement à part entière dans la vie de cette personne. Ceci rend l'édition de données un peu longue car vous devez créer un nouvel événement pour chaque donnée à insérer. Ce pendant, en comprenant le système, cela améliore

visualisations supplémentaires incluses dans Gramps deviennent plus utiles. Vous pouvez naviguer et cataloguer vos données suivant les critères : individus, relations, famille, arbre généalogique, événements, sources, lieux, média et dépôts. J'ai personnellement trouvé que la vue 'Relations' était l'une des manières les plus simples pour naviguer dans une base de données comportant

# CHRONIQUE

Écrit par **Adrian Rea**



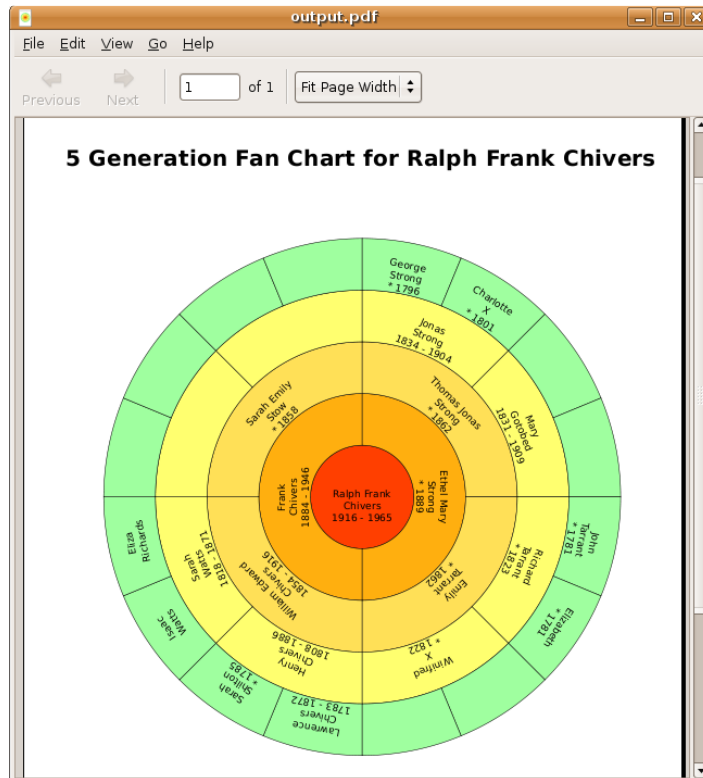
# GRAMPS GÉNÉALOGIE

plus de 50 individus.

Comme indiqué précédemment, la documentation des résultats de recherche est fondamentale pour prouver la validité des données généalogiques. La « source » est la référence qui donne sa crédibilité à chaque donnée. Il peut y avoir plusieurs données au sein d'une source et GRAMPS fournit un « bloc-notes » vous permettant de partager la référence de la source entre plusieurs individus de votre arbre. Vous pouvez associer des médias à chaque individu, comme des photographies, des vidéos qui peuvent être intégrées ou liées à la base de données.

peuvent se faire sous divers formats comme Open Document, HTML et même SVG suivant le type de rapport. Des diagrammes, des frises chronologiques et des arbres ascendants peuvent être réalisés. Le développement d'autres formes de

rapports est en cours. En plus de tout cela, la base de données peut être exportée sur un site Web et ainsi être consultables par tous.

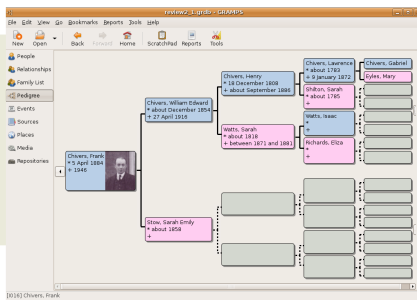


Une fois votre base de données créée, il est bon d'en faire une copie physique pour partager, archiver et utiliser comme référence. GRAMPS peut produire un large spectre de fichiers de sortie, y compris des livres qui collent de nombreux aspects de vos données et les présentent en une unique collection sous la forme que vous avez décidé. Ces rapports



# CHRONIQUE

Écrit par **Adrian Rea**



# GRAMPS GÉNÉALOGIE

## RÉSUMÉ

### LES PLUS

Puissante gestion de base de données avec un bon support et développement continu

Export multi-format dont XML, GEDcom et TML

### LES MOINS

Beaucoup de manipulations pour entrer des données basiques

Base de données grdb peu compatible avec d'autres applications

GRAMPS

MANIABILITÉ

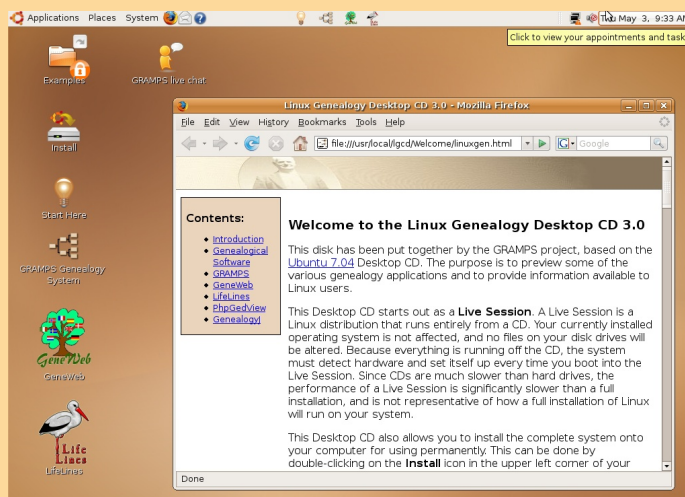
INSTALLATION

UTILITÉ

TOTAL

**8 / 10**

Un entretien avec le créateur de GRAMPS est à venir dans le numéro 2 de full circle

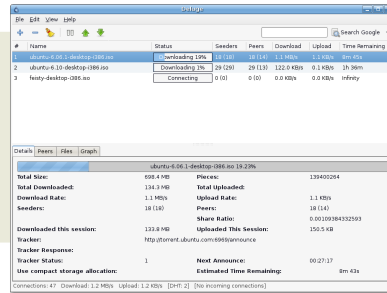


GRAMPS Live CD



# INTERVIEW

Écrit par **Spyro**



# DELUGE BITTORRENT

Alors Zach, quelle est ton expérience avec les ordinateurs et la programmation ?

Et bien, ma mère est programmeuse chez IBM, j'ai donc été en contact avec des ordinateurs de puis tout petit. Ma première expérience de programmation a eu lieu au collège, quand j'ai eu une calculatrice TI-83+ programmable et que j'ai commencé à programmer en BASIC. Après ça, j'ai suivi un cours de Visual BASIC et de C++ durant de ux étés, puis des cours de JAVA au lycée.

Maintenant, je suis en première année à l'université de Louisville « Speed School of Engineering », spécialité sciences et ingénierie de l'informatique.

Est-ce que Deluge est le premier programme sur lequel tu as travaillé ?

C'est le premier programme vraiment important sur lequel je travaille. J'ai déjà fait pas mal de petits trucs par le passé, mais c'est ce lui dans lequel je me suis le plus impliqué à ce jour.

En fait, je ne suis pas seul à travailler dessus. L'autre développeur initial, Alon Zakai (alias Kripkens tein), m'a beaucoup aidé, et mérite vraiment plus de considération qu'il ne semble en obtenir. En outre, nous nous sommes servis de la bibliothèque libtorrent, nous n'avons donc pas eu à faire nous-même l'essentiel du processus de partage par torrent.

Comment as-tu appris à programmer, et combien de temps ça t'a-t-il pris ?

Surtout par l'expérimentation. Comme j'avais ch oisi peu de cours, presque tout ce que je connais sur les ordinateurs vient de mes essais et d'un apprentissage personnel, y compris la programmation. Deluge était ma première utilisation de Python, et j'ai appris au fur et à mesure. Comme je le disais plus tôt, j'ai commencé à programmer au collège, ça va faire 8 ans.

Qu'est-ce qui t'a décidé à créer un client bittorrent ?

L'absence d'un bon client, léger, et en GTK. Le développement de Deluge (puis de gTorrent) a débuté suite à une discussion sur Ubuntu forums.org au sujet du manque d'un bon client en GTK+. C'est au cours de cette discussion que j'ai rencontré Kripkens tein pour la première fois, puis nous avons commencé à échanger des idées sur la création de ce client.

Quels sont les avantages de Deluge face aux autres clients bittorrent sous Linux ?

Il n'y en a pas beaucoup, pour le moment. C'est un client léger, sympa, et qui offre un panel de fonctionnalités correct. Pour l'instant, il supporte les tables de h ashage distribuées, la reprise de s télécharge ments partiels, et le télécharge ments de plusieurs fichiers dans la même fenêtre. Bien que d'autres clients, comme Azureus, offrent plus de fonctionnalités que Deluge ne le fait actuellement, ils le font généralement au prix d'une consommation de ressources accrue. Ce n'est pas pour critiquer Azureus, mais Deluge est conçu pour faire son boulot, et télécharge r le fichier, mais sans fioritures.

Comment évalue rai-tu le succès de Deluge et jusqu'où aim e rai-tu le voir progresser ?

Je pense que tout se passe bien, jusqu'à présent. J'ai été vraiment étonné par le niveau d'attention que Deluge a reçu.

Souvent, les gens me contactent en ligne pour me remercier d'avoir commencé ce projet et me disent qu'ils n'ont jamais trouvé un client Linux qu'ils appréciaient avant Deluge.

Bien sûr, j'aimerais voir Deluge aller loin et j'ai que lques idées pour l'avenir. Ma première priorité est la correction des bugs et des problèmes de stabilité, après quoi je passerai à de vraies nouvelles fonctionnalités.

Y a-t-il que lques fonctionnalités particulières que tu aimerais développer ?

En ce qui concerne les nouvelles fonctionnalités, la dernière version de la bibliothèque libtorrent supporte le 'Peer Exchange', et nous utiliserons probablement cette caractéristique. De même, la branche de développement de libtorrent supporte le cryptage donc attendez-vous à ce la dans l'avenir. Je désirerais aussi inclure le support de PHP, ce pendant j'ai entendu dire que libtorrent travaille également là-dessus, et finalement, j'aimerais travailler sur une version Web pour le client graphique.

'Andrew M' souhaite savoir s'il y aura une version KDE ?

Je ne dirai pas non sans réserve, mais il n'y en aura probablement pas. Tel qu'il est, Deluge tourne parfaitement sous KDE pourvu que vous ayez installé les bibliothèques nécessaires, mais il est

im probable que nous développons une interface basée sur QT. Si vous voulez vraiment un client KDE natif, vous tirez certainement parti de KTorrent.

As-tu une distribution Linux préférée pour travailler ?

Ubuntu, la plupart du temps.

À quel point est-ce difficile de travailler avec le format bittorrent ?

Et bien, nous ne travaillons pas directement avec bittorrent, toute cette partie-là est faite avec libtorrent en utilisant la classe d'encapsulation de Kripkenstein et je n'ai, en fait, que peu travaillé directement avec bittorrent.

D'autres clients semblent, de nos jours, ajouter des fonctionnalités personnalisées, est-ce que cela crée un esprit de compétition trop important ? Est-ce que les programmeurs se sentent dans l'obligation de créer une nouvelle fonctionnalité "qui tue" ?

Oui et non. D'abord, je n'ai pas l'intention de créer de fonctionnalité "qui tue", mais plutôt de créer une bonne implémentation des caractéristiques existantes. Le problème lorsque vous créez vos propres fonctionnalités, c'est que les autres clients ne les ont pas.

Un exemple est l'implémentation de DHT dans Azureus qui ne permet de se connecter qu'à d'autres clients Azureus.

Je ne suis pas concerné par la création de la fonctionnalité "qui tue". J'aimerais plutôt créer un client simple mais complet qui inclut le meilleur de ce que le protocole bittorrent peut offrir.

Est-ce qu'une interface Web (semblable à celle d'utorrent) est envisagée ? Et est-ce qu'il sera possible de sélectionner/désélectionner tous les fichiers dans la liste ? Cliquer sur un fichier à la fois est fastidieux.

Oui, je sais que c'est casse-pieds et je prévois de régler ce problème dès que possible.

En ce qui concerne l'interface web, comme je l'ai déjà mentionné, oui, j'aimerais en faire une. J'ai joué avec l'interface web de utorrent un peu plus tôt aujourd'hui et j'ai été assez impressionné. J'aimerais bien implémenter quelque chose de semblable dans Deluge.

Ta famille utilise-t-elle Linux ou est-il difficile

de promouvoir Linux dans un environnement dominé par Windows ?

Et bien, j'utilise Linux et ma mère a un dual-boot pour son travail. Mon père utilise Windows mais n'a pas de problème s'il doit utiliser un de mes ordinateurs sous Linux pour lire ses mails et tc...

Plusieurs personnes m'ont demandé de leur apprendre Linux, spécialement ces derniers temps, maintenant que Vista est sorti. La plupart ne veulent pas passer à Vista et recherche une alternative.

Quels programmes et systèmes de développement utilises-tu ?

Tout ce que j'utilise est un éditeur de texte élémentaire et un compilateur, au moins en ce qui concerne python. En fait, mon environnement de développement change en fonction du langage avec lequel je travaille, par exemple Eclipse pour Java, MonoDevelop pour C# et, soit un simple éditeur de texte soit Eclipse/CDT pour C/C++.

Et enfin, quel conseil donner à un programmeur en herbe ?

Commencez par écrire de petits programmes qui font quelque chose d'élégant. Préservez le côté intéressant parce que vous devez avoir du plaisir pendant que vous développez. Les meilleures ressources disponibles sont les codes sources des autres programmes et les développeurs en ligne.

Je te z un œil au code source des autres programmes pour voir comment ils fonctionnent et comment appliquer une stratégie équivalente à votre propre projet. Enfin, trouvez LE programme manquant et écrivez-le. Pour moi, ce fut ce programme client GTK bittorrent, mais vous devez trouver quelque chose qui, selon vous, manque à Linux (ou à n'importe quel OS vous utilisez).

Vous n'avez pas besoin de beaucoup d'expérience pour commencer à travailler sur un projet parce qu'en travaillant dessus, vos compétences vont augmenter. En fait, travailler sur un vrai projet élève votre niveau bien au-delà de ce qu'un simple exercice de programmation peut faire.

Full Circle aimerait en profiter pour remercier Zach d'avoir pris le temps de se mettre sous les projecteurs et de passer sur le grill !

La semaine prochaine, nous interviewerons Colin Watson en personne, responsable de l'équipe installateur, membre du conseil de la communauté Ubuntu et chef de file de la moitié de l'équipe distribution !

Envoyez vos questions à Colin : [questions@fullcirclemagazine.org](mailto:questions@fullcirclemagazine.org)

# MON HISTOIRE

Écrit par **Magnus Wahlberg**

## À LA RECHERCHE D'UBUNTU

Mon école propose quelque chose appelé "forskings profil". C'est du suédois qui peut se traduire par quelque chose comme "profil Scientifique Recherche". Fondamentalement, cela signifie que les étudiants vont pouvoir s'essayer à de la recherche de niveau universitaire. Évidemment, les projets de recherche sont à une échelle bien plus petite. Quoi qu'il en soit, si vous postulez pour un "forskings profil" et que vous êtes sélectionné (comme moi), vous serez amené à emprunter un portable pendant la durée de vos études et de vos recherches.

J'ai donc reçu mon portable, un HP nx8220. ↓ L'ai démarré et Windows XP était préinstallé, ce qui n'est guère surprenant. J'ai donc fait ce que j'avais à faire, installer Linux. Ce pendant, ce ne fut pas évident.. J'ai commencé par un joli chapeau, une Fedora pour être précis. Et laissez-moi vous dire que ça n'a pas été une expérience agréable.

La résolution d'écran ne voulait pas monter au dessus de 1024\*768, pas de réseau sans fil et il semblait virtuellement impossible de mettre à jour ce satané système... J'ai pris le chapeau et je l'ai jeté par la fenêtre, littéralement : cinq cd s'envolèrent hors de chez moi dans cet ordre : cd 2, 4, 1, 3 et 5 (au hasard en fait). La distribution suivante fut un lézard vert allemand, le caméléon SuSe.

Elle aussi avait de sérieux problèmes avec le graphisme ce qui semblait, à l'époque, être le cas avec à peu près tout ce que j'ai essayé. J'ai donc balancé le DVD SuSe et je suis parti à la recherche d'une distribution qui voudrait bien fonctionner.

Et devinez ce que j'ai trouvé, un Linux au nom étrange nommé : Ubuntu. Après avoir téléchargé et gravé l'unique cd (!), je l'ai glissé dans mon portable et quinze minutes plus tard, c'était terminé.

Une heure après, j'étais convaincu que le paradis avait la couleur du café. Plus sérieusement, tout était installé et opérationnel du premier coup. Le graphisme, le réseau, le son, les mises à jour, bon sang, même les boutons paramétrables sur le haut du clavier fonctionnaient (meux, en fait que sous Windows !).

Malheureusement, mes aventures avec Ubuntu m'ont fait édioué dans le cours qui m'avait procuré ce portable. Cela n'a réellement pas beaucoup d'importance parce que j'ai un nouvel ami, un ami brun qui peut se transformer en cube, brûler et trembler (grâce à mon copain beryl).

Ubuntu - Linux pour les êtres humains ? Nan, plus comme : Linux pour ceux qui aiment quand leur ordinateur fonctionne, et qui aiment le brun.



# COURRIER

## Eloge aux héros inconnus

Je dois avouer que je ne suis pas tout à fait un débutant. J'utilise Ubuntu depuis presque un an maintenant. Vous devez penser que je devrais savoir ce que je fais, mais hélas, étant complètement conditionné par Windows, le chemin fut semé d'embûches.

Je viens aux héros de mon titre qui, à travers toutes mes tentatives et tribulations, sans oublier mes frustrations, vinrent à mon secours, m'encouragèrent et m'incitèrent à continuer.

Qui sont-ils ? Et bien, je vais vous le dire. Ce sont des étrangers qui vinrent à mon secours : les lecteurs, et plus spécialement ceux qui répondent dans les forums Ubuntu.

Si souvent durant l'année passée, lorsque tout était perdu et sans lueur d'espoir, je me suis tourné vers les forums pour voir si quelqu'un d'autre avait cassé apt, perdu la connexion internet ou ne pouvait lire les mp3 etc.

À coup sûr, je n'étais pas seul. Jusqu'à là, je n'avais pas eu à poser de question mais j'avais lu des tas de réponses de personnes ayant les mêmes problèmes que moi.

La communauté Ubuntu n'a jamais cessé de m'étonner par son aide, sa patience et l'absence d'attitude négative envers les débutants qui souvent ne comprennent pas vraiment ce qu'ils font.

Ce ne doit pas être simple d'essayer d'aider quelqu'un qui ne connaît rien ou pas grand chose à la ligne de commande et qui, c'est mon cas, a des sueurs froides à l'idée d'ouvrir un terminal.

Lentement, très lentement, avec l'aide des forums, j'ai surmonté beaucoup d'obstacles. À chaque mise à jour, j'ai gagné plus de confiance en moi et c'est comme ça que j'ai cassé apt. J'ai pensé que cette fois, j'allais devoir refaire une installation complète - mais non, juste au moment où j'allais abandonner, l'aide vint à nouveau des forums.

C'est pourquoi ils sont mes héros et que je chante leurs louanges.

Michaël House

## Réponse de l'éditeur

Je suis tout à fait d'accord. S'il n'y avait pas d'endroits chaleureux comme les forums Ubuntu, ce magazine n'aurait jamais vu le jour !

Rien qu'en utilisant la gigantesque base des utilisateurs des forums d'Ubuntu, j'ai pu joindre d'autres volontaires qui voulaient également aider à créer un magazine Ubuntu.

Je me demande souvent où en serait Linux sans Ubuntu et ses forums. Imaginez que vous utilisiez une autre distribution, vers où vous tourneriez-vous pour trouver de l'aide ? Quel autre forum est aussi utile et a autant d'utilisateurs ? À mon avis, très peu possèdent ces deux critères...



# Questions - Réponses

Écrit par **Robert Clipsham**

J'ai besoin de java. Est-ce que java est dans Autom atix2 ?

Le JRE java de Sun est disponible dans les dépôts d'Ubuntu. Vous pouvez l'installer en faisant : `sudo aptitude install sun-java6-jre`

Où de puis l'application Ajoute rEnle ver de s program m e s. Voye z notre tutorie l p.26 à ce sujet

Nous ne pouvons pas recom m ande r Autom atix à cause de problèm e s de mise à jour éven tuel s.

Je me dem andais s'il existait un program m e sous Linux perm ettant de com presse r un DVD que j'avais rippé.

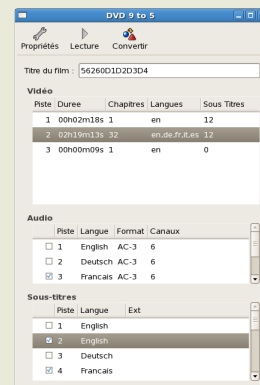
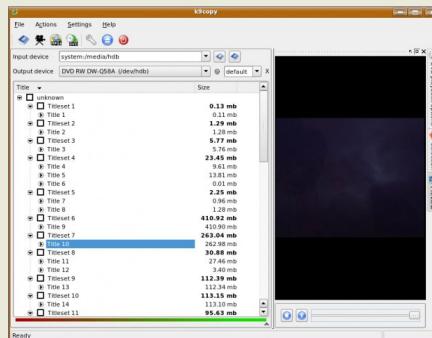
Lorsque vous rende z une vidéo plus pe tite , ce la s'appelle encode r. Ce n'est pas la m ême chose que com presse r et je pense que l'encodage est ce que vous voule z faire .

CLI :

- Handbrake
- m encode r

GUI :

- dvd9 5 (GNOME, à droite )
- k9 copy (KDE, ci-contre )
- DVD Sh rink (wine )



<http://ubuntuforums.org/showthread.php?t=439588>

Ubuntu sem ble avoir un look suffisam ent sym pa et clair mais est-il possible de le personnalise r pour être autant plus attrayant que Vista ?

Com piz est pré-installé dans Ubuntu, rende z vous dans Sys tèm e > Préfère nce s > Effè ts de bure au, et clique z sur 'Active z les effè ts de bure au'. Si vous voule z de s effè ts encore plus param ètrable s, vous pouve z utilise r Be ryl (w w w .be ryl-proje ct.org) et utilise r de s th èm e s de w w w .gnom e -look .org ou w w w .k de -look .org.

<http://ubuntuforums.org/showthread.php?t=439230>



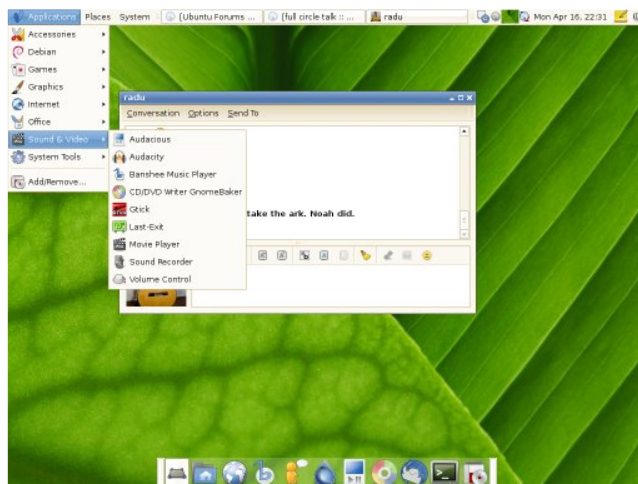
# MON BUREAU

Écrit par **Victor Doman**

J'ai Ubuntu Feisty Fawn d'installée et je l'ai très largement modifiée. Désormais, c'est un mélange de Xfce et de GNOME, le thème gtk est [Murrina Gliouche](#) et le thème de metacity s'appelle [Simple box Custom](#). Vous pouvez obtenir « murrina engine » [ici](#).

J'ai personnellement rassemblé les icônes du thème et c'est probablement la plus grande collection d'icônes Tango jamais vue. Malheureusement, je ne peux pas les redistribuer parce que je ne connais pas toutes les licences qui les régissent, elles ne sont pas toutes sous licence GPL. Cependant, un autre truc super c'est le [Tango Generator](#). Il ne contient pas uniquement des icônes pour GNOME, mais aussi pour d'autres applications.

[Voici](#) le fond d'écran que j'utilisais.



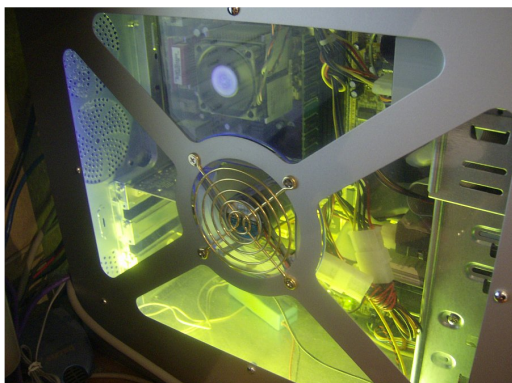
# MON PC

Écrit par **Ronnie Tucker**



C'est ici que tout se passe, les amis ! Full Circle est réalisé sur cette machine. Ça paraît tape-à-l'œil avec les lumières mais c'est seulement un :

AMD Athlon XP 2600+  
512 Mo RAM  
nVidia GeForce 4 MX (128 Mo RAM)  
Netgear wireless modem / routeur  
Bluetooth Adaptor  
hba1 = 110gb  
hdb1 = 55gb  
CD-RW & DVD-RW  
deux néons 12" : un bleu, un jaune.



Donc rien de trop gros ou trop fantaisiste. Il y avait au départ un dual-boot Windows XP et Kubuntu Dapper mais maintenant, c'est Kubuntu Feisty tout seul. Je suis complètement libéré de Windows !

J'ai aussi un portable Compaq nx9005 qui est encore moins impressionnant et sur lequel Xubuntu est installé.

# LES 5 MEILLEURS JEUX LINUX

Écrit par **Jeremy LaCroix**

## Frozen Bubble

Site : <http://www.frozen-bubble.org/>

Rien de tel que les mandots pour égayer votre journée. Frozen Bubble, un jeu de puzzle similaire au bon vieux jeu d'arcade "Puzzle Bobble" de SNK, demeure à ce jour le jeu Linux le plus populaire de tous les temps. Et il y a une bonne raison à cela : c'est le plus addictif. Le but est de casser toutes les billes colorées pendues au plafond. Vous y parvenez en tirant d'autres billes de couleur, qui doivent toucher des groupes de même couleur. Si une bille touche le sol, vous perdez. Cela semble simple, mais ça peut se révéler très difficile. Ubuntu 7.04 inclut Frozen Bubble 2 dans les dépôts. Elle propose que lques nouvelles fonctionnalités sympathiques comme les réactions en chaîne ou la possibilité de jouer en réseau.



## La bataille pour Wesnoth

Site : <http://www.wesnoth.org/>

La bataille pour Wesnoth est un jeu de stratégie en temps réel qui peut être joué en ligne contre d'autres joueurs ou contre l'ordinateur. Il y a des campagnes réalisées par des fans que vous pouvez télécharger à partir des dépôts Ubuntu, pour aller plus loin dans le jeu. Dans la plupart des campagnes le but est de vaincre le chef de vos ennemis. Prenez le contrôle de villages pour gagner de l'argent, et mobilisez des troupes pour vous aider. Quand vous aurez une armée impressionnante, positionnez vos troupes de la façon la plus stratégique possible afin de vous assurer la victoire.



## Chromium

Site : <http://www.reptilelabour.com/software/chromium/>

Graphismes renversants, musique entraînante et tir à volonté. Que demander de plus ? Chromium est simple d'utilisation car tout est commandé par votre souris. Même au niveau de difficulté le plus simple, c'est un jeu très stimulant. On dit que le but de Chromium est de soulager la colère d'un jour stressant, et pas nécessairement de gagner. Perdre n'a jamais été aussi amusant !





# LES 5 MEILLEURS JEUX LINUX

Écrit par **Jeremy LaCroix**

## Planet Penguin Racer

Site : <http://www.planetpenguinracer.com>

Planet Penguin Racer est un jeu de course entièrement en 3D à couper le souffle, aux graphismes et à la jouabilité splendides. Il est basé sur Tux Racer, toutefois cette version ajoute beaucoup plus de contenu comme de nouvelles courses et options. Veuillez tout de même noter que l'accélération graphique est recommandée pour fluidifier le jeu.



## Neveball

Site : <http://acculus.org/neveball/>

La chose intéressante ici est que votre clavier ou votre souris contrôle la plateforme où la balle est posée, et non la balle elle-même. Quand vous inclinez la plateforme, la balle réagit et se met à rouler. Vous devez collecter assez de pièces de monnaie sans tomber hors de la plateforme ou dépasser la limite de temps. Les graphismes sont entièrement en 3D et l'accélération graphique est donc requise pour jouer à ce jeu correctement.



Si vous avez une liste que vous aimeriez voir présentée ici (ce la peut être une liste de n'importe quoi : jeux, applications, ce que vous voulez) veuillez envoyer votre liste (et si possible des captures d'écran) à : [misc@fullcirclemagazine.org](mailto:misc@fullcirclemagazine.org)

# COMMENT CONTRIBUER

Nous sommes toujours à la recherche d'articles à inclure dans Full Circle.

Pour des conseils de rédaction, des idées d'articles ou pour la traduction d'un numéro, veuillez consulter notre wiki <http://wiki.ubuntu.com/UbuntuMagazine>

Veuillez envoyer vos articles par mail à : [articles@fullcirclemagazine.org](mailto:articles@fullcirclemagazine.org)

## Contacts :

Si vous souhaitez nous soumettre des actualités : [news@fullcirclemagazine.org](mailto:news@fullcirclemagazine.org)

Vos commentaires ou expériences relatifs à Linux : [letters@fullcirclemagazine.org](mailto:letters@fullcirclemagazine.org)

Les critiques matérielles et logicielles : [reviews@fullcirclemagazine.org](mailto:reviews@fullcirclemagazine.org)

Les questions pour de futurs entre-tiens : [questions@fullcirclemagazine.org](mailto:questions@fullcirclemagazine.org)

Les listes et photos de vos bureaux/PC : [misc@fullcirclemagazine.org](mailto:misc@fullcirclemagazine.org)

Si vous avez des questions, vous pouvez visiter notre site internet - [www.fullcirclemagazine.org](http://www.fullcirclemagazine.org)

Pour participer à la traduction en Français : [http://doc.ubuntu-fr.org/fullcircle\\_fr](http://doc.ubuntu-fr.org/fullcircle_fr)

## Informations

Éditeur

Ronnie Tucker

Webmaster

Rob Kerffia

Responsable Communications

Robert Clipsham

## Dates des rencontres

Rencontres des contributeurs - 9, 16, 23 et 30 Juin à 22h 00

Prochaine rencontre générale (tout le monde est le bienvenu) - 16 Juin à 23h 00

Les rencontres se déroulent sur le canal IRC : #fullcirclemagazine sur [irc.freenode.org](http://irc.freenode.org). Vous pouvez aussi utiliser [notre page web](#) pour voir le canal irc dans votre navigateur web.

Date limite pour le numéro de juin : dimanche 17 Juin.

Date de sortie prévue pour le numéro de juin : vendredi 29 Juin.