

Issue #0 - Avril 2007



# full circle

LE MAGAZINE DE LA COMMUNAUTE UBUNTU

 ubuntu

 kubuntu

 xubuntu

 edubuntu

## FEISTY

### UBUNTU 7.04 - LES NOUVEAUTES

**FEISTY FAWN EST LA!**  
DÉCOUVREZ LES NOUVELLES  
FONCTIONNALITÉS  
BOUILLONNANTES DE  
UBUNTU 7.04



**HISTOIRE :**  
DE WARTY  
A FEISTY FAWN  
L'HISTOIRE D'UBUNTU

**EDITION SPECIALE : FEISTY FAWN EN AVANT-PREMIERE!**



# full circle

<b>Introduction</b>	<b>p.03</b>
<b>Warty Warthog</b>	<b>p.04</b>
<b>Hoary Hedgehog</b>	<b>p.05</b>
<b>Breezy Badger</b>	<b>p.06</b>
<b>Dapper Drake</b>	<b>p.07</b>
<b>Edgy Eft</b>	<b>p.08</b>
<b>Feisty Fawn</b>	<b>p.09</b>
Assistant de migration Windows	
Gestionnaire de réseau	
Installation facile des Codecs Multimedia	
Outils de diagnostic rapide	
Nouveaux jeux	
Centre d'aide	
Effets de bureau	
Installation des pilotes binaires simplifiée	
Xorg 7.2	
Prise en charge d'avantage de matériel, y compris les Macs Intel	
<b>Comment obtenir Ubuntu</b>	<b>p.14</b>
<b>Comment contribuer à full circle</b>	<b>p.17</b>



Tous les textes et images contenus dans ce magazine sont distribués sous la licence Creative Commons Attribution-ShareAlike 3.0. Cela veut dire que l'on peut adapter, copier, distribuer les articles de ce magazine seulement sous les conditions suivantes : Vous devez en indiquer l'auteur original de quelque manière que ce soit (au moins un nom, un email, ou une adresse internet), et le nom du magazine (Full Circle) ainsi que son adresse internet : [www.fullcirclemagazine.org](http://www.fullcirclemagazine.org) (mais ne diffusez pas ces articles de manière à ce que l'on puisse croire qu'ils sont le résultat de votre travail). Et si vous altérez, transformez, ou rajoutez quelque chose à ce travail, vous devez distribuer votre travail final sous la même licence, ou du moins, une licence compatible.

# INTRODUCTION

Il est difficile de croire qu'Ubuntu ait déjà trois ans d'existence et qu'elle ait connu autant de versions à ce jour. Lancée pour la première fois en octobre 2004 par Canonical Limited et originellement nommée "no-name-yet.com" (qui fonctionne toujours d'ailleurs), Ubuntu est dérivée d'une distribution datant d'une décennie : Debian GNU/Linux. Le nom, Ubuntu, vient du concept Zoulou et Xhosa qui signifie "Je suis ce que je suis grâce à ce que nous sommes tous", qui est devenu "Linux pour les êtres humains" - le slogan d'Ubuntu. Ubuntu utilise GNOME comme environnement de bureau, et tout comme lui propose une nouvelle version tous les six mois - ce qu'aucune autre distribution Linux n'oserait promettre, même aujourd'hui.

Un nom de code a été donné à chaque version d'Ubuntu. Warty Warthog (le phacochère verruqueux) fut la première, et chacune des versions qui ont suivi s'est vue affublée d'un nom d'animal quelque peu humoristique.



**Remerciements** : à linuxgeekery pour le site web et le nom de domaine en ".org", mykalReborn, ookooboontoo et mrmonday pour le logo de Full Circle. À **UbuntuForums.org** pour nous laisser polluer leur forum en organisant tout cela. L'équipe de marketing d'Ubuntu pour nous aider à faire la promotion et à distribuer ce magazine. Et par-dessus tout, à la communauté Ubuntu - dans son ensemble - pour être une grande, chaleureuse et **accueillante famille**.

Ce magazine a été créé avec :



# WARTY WARTHOG

Octobre 2004

## 4.10 - Warty Warthog (le phacochère verruqueux)

Warty Warthog a été la première version d'Ubuntu, nommée ainsi parce qu'elle était livrée avec tous ses défauts ('warts and all'). Pourquoi débiter avec une version quatre ? Le quatre symbolise l'année durant laquelle elle a été lancée ; en octobre 2004 pour être précis. Les couleurs du bureau étaient plutôt sombres, l'orange et le brun symbolisant les tribus d'Afrique du sud. L'innovation d'Ubuntu a été de proposer dès le début un "Live CD". Ce "Live CD" permettait aux utilisateurs potentiels d'essayer Ubuntu sans l'installer, ce qu'aucune autre distribution Linux n'offrait.

Linux Kernel - 2.6.7  
xfree86 - 4.3.0.1  
Gnome - 2.8



# HOARY HEDGEHOG

Avril 2005

## 5.04 - Hoary Hedgehog (Le Hérissron Vénérable)

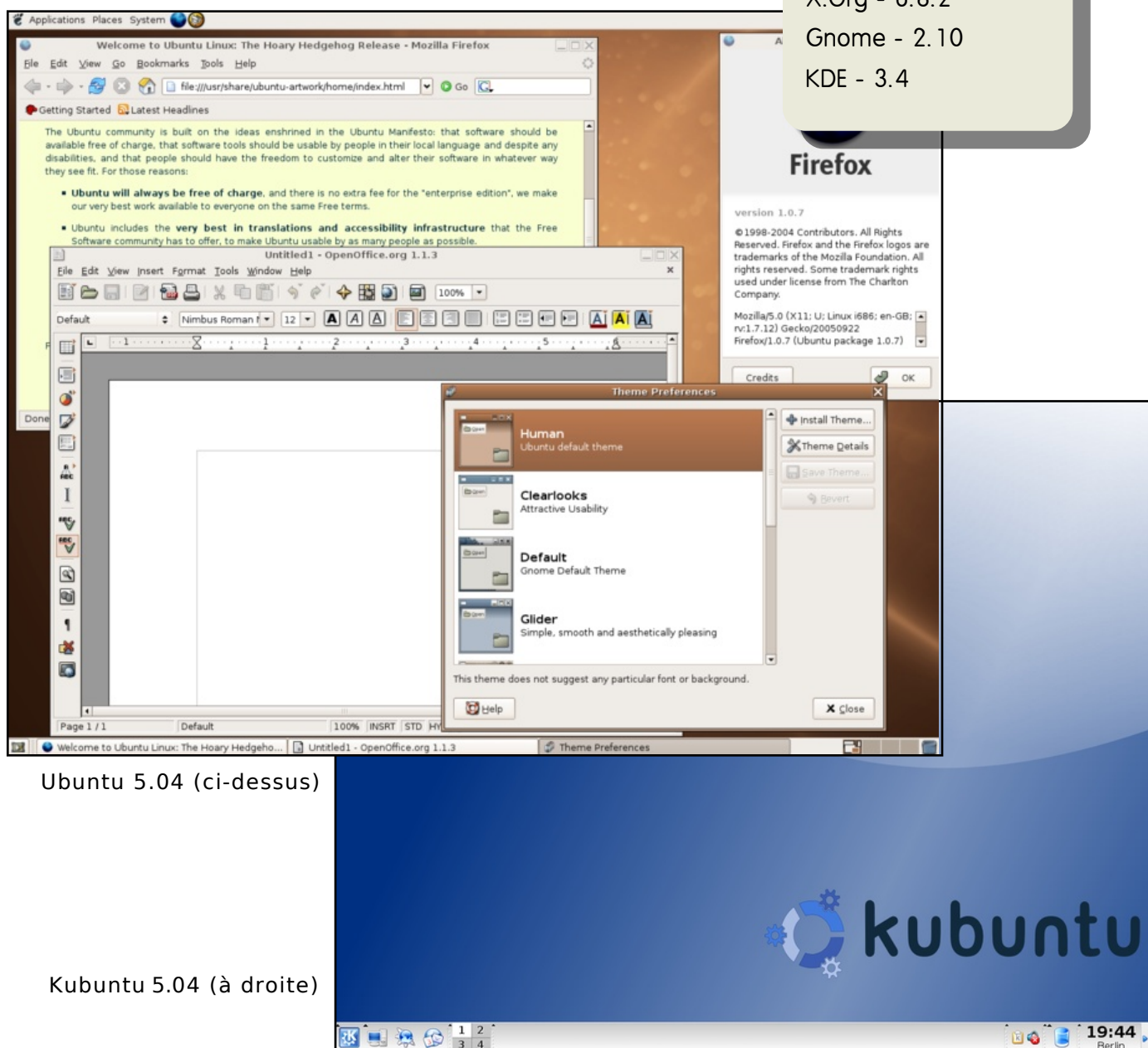
Comme promis, six mois plus tard sortait Hoary Hedgehog. Les couleurs du bureau avaient légèrement changé, mais restaient toujours assez sombres par rapport aux standards actuels. Le "Live CD" avait été amélioré et étendu en proposant des versions pour les processeurs 64 bits et les "Power PC" (Mac). En avril 2005, Ubuntu ayant mûri, donnait naissance à une nouvelle distribution nommée Kubuntu. Celle-ci s'appuyait sur Ubuntu, mais au lieu d'utiliser GNOME comme environnement de bureau, Kubuntu utilisait KDE.

Linux Kernel - 2.6.10

X.Org - 6.8.2

Gnome - 2.10

KDE - 3.4



# BREEZY BADGER

Octobre 2005

## 5.10 - Breezy Badger (Le Blaireau Jovial)

Ubuntu gagnait alors une large reconnaissance dans la communauté Linux. Avec Breezy est arrivée Edubuntu , une troisième distribution Linux destinée principalement aux établissements scolaires. Le support d'Ubuntu pour les serveurs fait également son apparition. Pour ne pas être en reste, la distribution Kubuntu a remplacé Kynaptic (un gestionnaire de paquets) par Adept et est devenue la première à utiliser "debtags" pour rechercher plus facilement des applications dans Adept.

Le Bluetooth KDE a aussi ajouté.

Linux - 2.6.12

X.Org - 6.8.2

Gnome - 2.12.1

KDE - 3.5.2

Edubuntu 5.10 (ci-dessous)



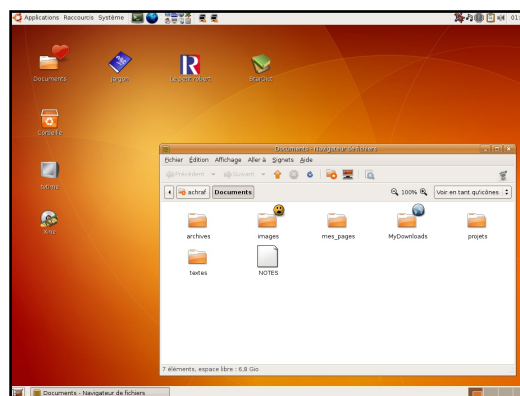
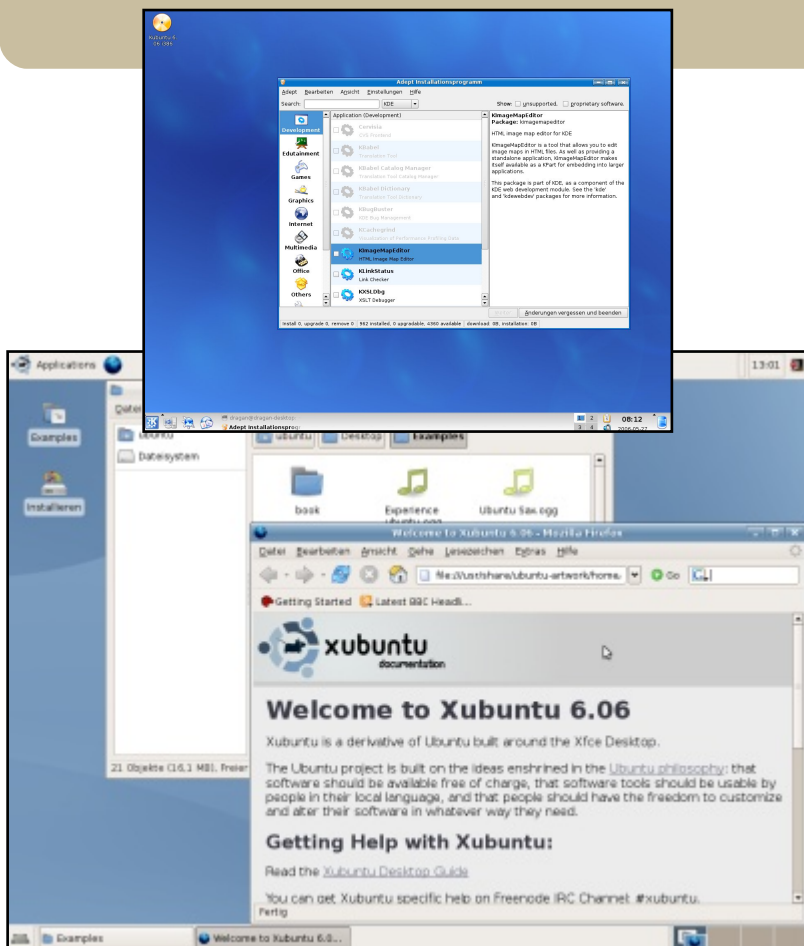
# DAPPER DRAKE

Jun 2006

## 6.06 - Dapper Drake (Le Canard Pimpant)

Dapper a été la première version à rompre avec le rythme des sorties semestrielles. Le mois d'avril est arrivé puis s'est écoulé sans aucune nouvelle version, Mark Shuttleworth, le fondateur d'Ubuntu, ayant accordé plus de temps pour le développement. Cela a aussi été la première mouture à proposer le support à long terme (LTS). Les versions "desktop" ont obtenu trois ans de support et l'édition "serveur" cinq ans. Une autre première : le "Live CD" est devenu un CD d'installation. Avec le "Live CD" (maintenant rebaptisé "Desktop CD"), les utilisateurs peuvent installer Ubuntu en un clic de souris. Non seulement les utilisateurs peuvent installer Ubuntu sur un disque dur, mais également sur un périphérique USB. D'autres améliorations essentielles ont apporté un démarrage plus rapide, une interface graphique pour l'arrêt du système, un nouvel outil de mise à jour et une meilleure lecture des vidéos. Le réseau avait toujours été délicat à configurer, mais le nouveau gestionnaire de réseau a rendu les choses plus simples. OpenOffice 2.0.2 est maintenant installé par défaut. Comme si ça ne suffisait pas, la famille s'est de nouveau agrandie. Au lieu d'utiliser Gnome ou KDE, Xubuntu utilise l'environnement de bureau Xfce. Peu gourmande en ressources, Xubuntu est parfaitement adaptée aux ordinateurs plus anciens ou aux portables.

Linux 2.6.15  
X.Org 7.0  
Gnome 2.14  
KDE 3.5.4  
Xfce 4.3.90.1



Kubuntu 6.06 (ci-dessus à gauche)

Ubuntu 6.06 (ci-dessus)

Xubuntu 6.06 (à gauche)

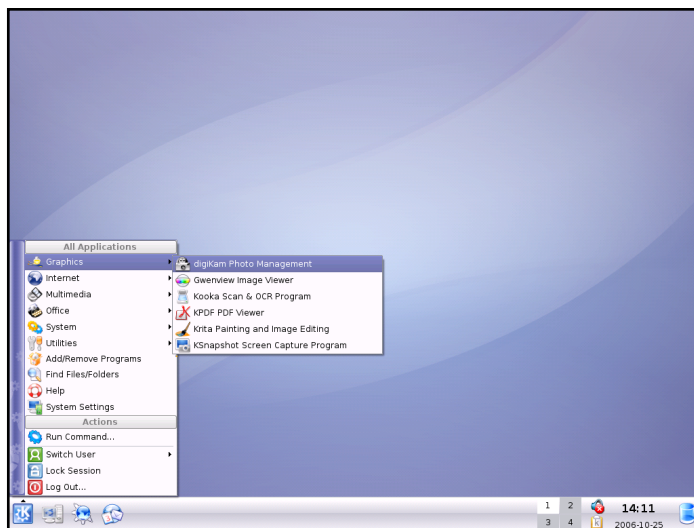
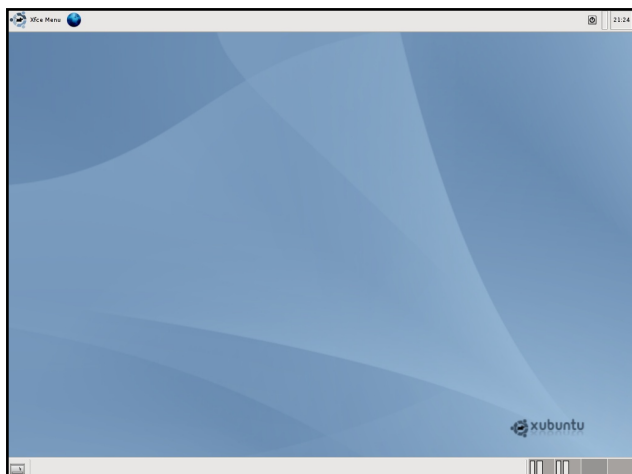
# EDGY EFT

Octobre 2006

## 6.10 - Edgy Eft (La Salamandre Énergée)

Avec un temps de démarrage et d'extinction plus rapide, ainsi que l'intégration de TomBoy et de F-Spot, Ubuntu Edgy est une version de transition entre Dapper et la future Feisty Fawn 7.04. Le thème d'Ubuntu s'éclaircit et devient plus agréable à l'oeil. Kubuntu intègre le gestionnaire de photos digiKam, redessine son panneau de configuration et améliore la prise en charge des touches de fonction et la gestion de l'alimentation des portables.

Linux 2.6.17  
X.Org 7.1  
Gnome 2.16  
KDE 3.5.5  
Xfce 4.3.99 RC1



Ubuntu 6.10 (ci-dessus à gauche),  
Kubuntu 6.10 (ci-dessus),  
Xubuntu 6.10 (à gauche)

A ce jour Ubuntu est financée par Mark Shuttleworth via Canonical Limited. En 2005, la firme Canonical a annoncé la création de la Fondation Ubuntu. Les 10 millions de dollars US qui lui ont été alloués visent à assurer la continuité d'Ubuntu même si Canonical cessait sa participation.

**Bref, Ubuntu a encore de belles années devant elle.**



# FEISTY FAWN

Avril 2007

## 7.04 - Feisty Fawn (Le Faon Fougueux)

Cette nouvelle édition d'Ubuntu présente de nombreuses innovations dont une nouvelle manière d'installer simplement les codecs multimédia et les pilotes propriétaires, une gestion améliorée du réseau, ainsi que le splendide assistant de migration depuis Windows, et bien plus encore !

Jugez plutôt !

Linux 2.6.20

X.Org 7.2

Gnome 2.18

KDE 3.5.6

Xfce 4.4

### Assistant de migration Windows

Le nouvel assistant de migration extrait les favoris d'Internet Explorer, les marques-pages Firefox, les fonds d'écran ainsi que les contacts AIM et YAHOO messenger afin de les importer dans Ubuntu. Cela permet une migration plus rapide et plus facile pour les nouveaux utilisateurs et aussi pour ceux qui veulent créer un dual-boot. Vous avez la possibilité de migrer les préférences de plus d'un utilisateur dans Ubuntu.

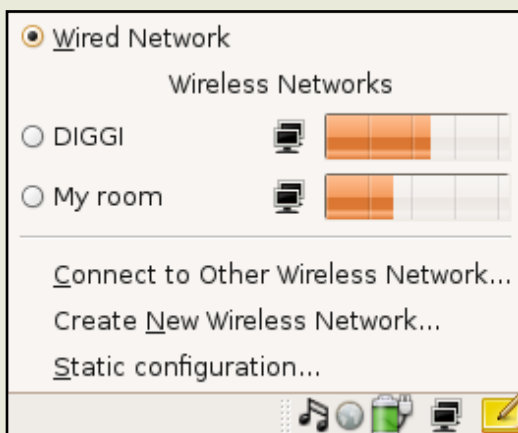
### Amélioration de la gestion du réseau

Connexion aux réseaux sans fil simplifiée

Nouveauté de la version 7.04, le gestionnaire de réseau permet de détecter et de se connecter facilement aux réseaux sans fil et câblés. D'un simple clic, vous listez tous les réseaux sans fil disponibles et la qualité du signal. Pour ceux utilisant un réseau sécurisé, le support du WPA est assuré nativement.

Reconfiguration des réseaux instantanée

Au cas où aucun routeur ou réseau ne serait disponible, 7.04 inclut la possibilité d'une connexion automatique via Avahi, une implémentation libre de Zeroconf. Les logiciels peuvent alors publier et découvrir des services et hôtes sur le réseau local sans configuration particulière.



Le nouveau gestionnaire de réseau (ci-dessus)

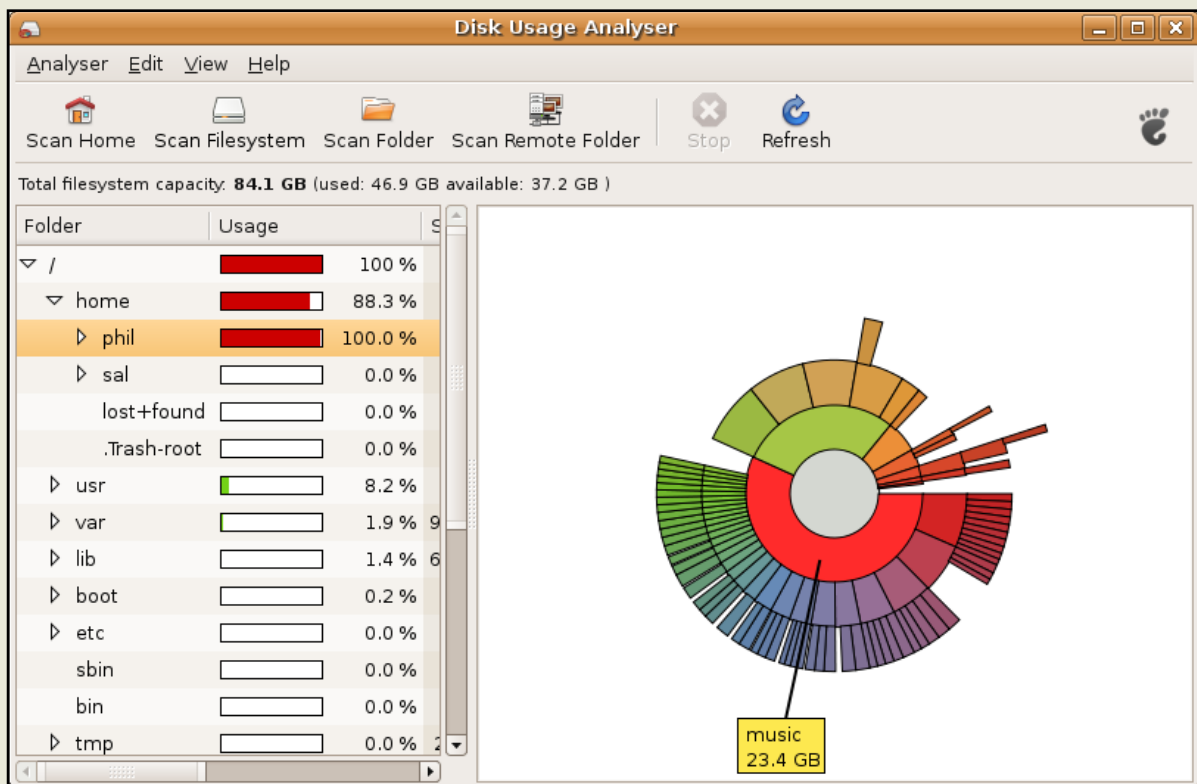
## Installation facile des codecs multimédia

Lire des mp3 et autres fichiers multimédia est désormais beaucoup plus simple. Si les codecs requis ne sont pas encore installés, Feisty les trouvera pour vous; fini les recherches et les tutoriaux longs et compliqués.



## Outils de diagnostic rapide

L'analyseur d'utilisation des disques vous donne une vision plus intuitive des statistiques de répartition.



## Nouveaux jeux : Sudoku et Échecs

Suite à un changement de mainteneurs de gnome-games, le désir de nouveaux jeux plus amusants à été entendu. Après deux sondages, un premier pour savoir quel jeu retirer, et un autre pour déterminer lequel ajouter, deux gagnants se sont finalement détachés : gnome-sudoku et glchess. Ils ont été ajoutés dans gnome-games 2.17 et vous pouvez les trouver dans Applications > Jeux > Jeu d'échecs ou Sudoku.



Bien entendu, un jeu a du être sacrifié. Dommage donc pour Ataxx, similaire à Reversi ou Othello. Paix à son âme...



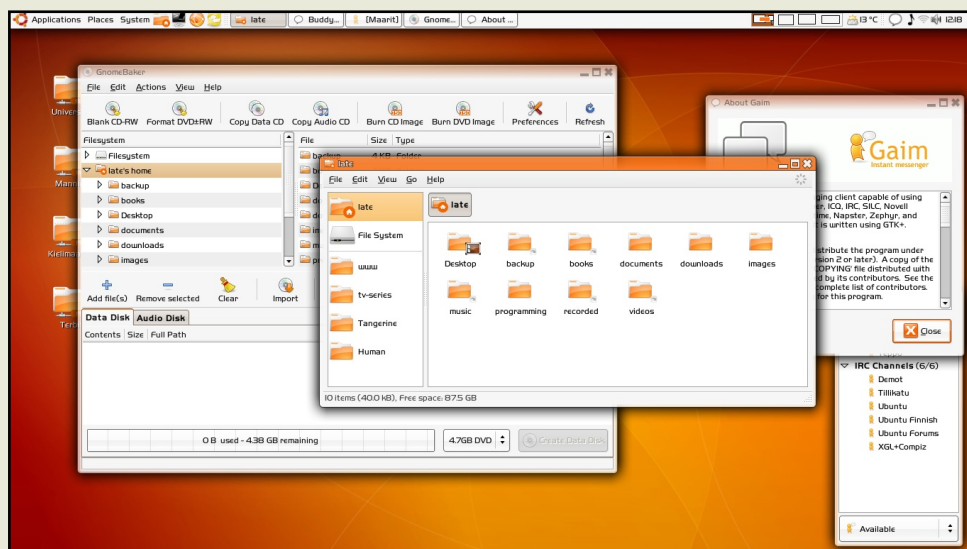
## Centre d'aide

Pour rendre l'Aide plus accessible, Feisty comporte un tout nouveau Centre d'Aide avec une interface plus facile d'utilisation et plus élégante.



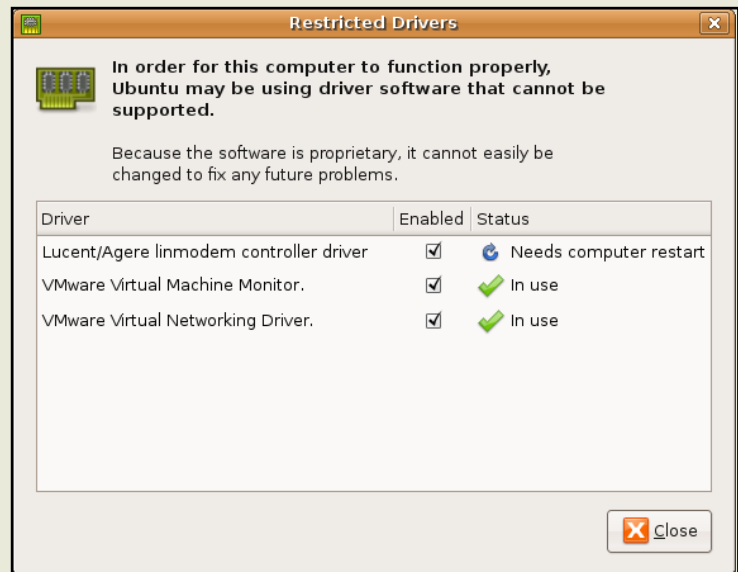
## Effets de Bureau

De nouveaux effets de bureau étonnants sont disponibles en primeur aux utilisateurs qui choisissent de les activer. Pour ne pas pénaliser les propriétaires de processeurs plus anciens ou moins performants et de certaines cartes graphiques non supportées, ces effets sont désactivés par défaut.



## Installation des pilotes propriétaires simplifiée

Le gestionnaire de pilotes propriétaires aide les utilisateurs à installer et à gérer facilement les pilotes des périphériques dépourvus de pilote libre. Avec ce nouveau gestionnaire, on peut installer facilement les pilotes de carte wifi, de cartes graphiques et bien d'autres encore.



## Xorg 7.2

Pour garder l'esprit des pionniers de la technologie, X11R7.2, la troisième mouture du système modulaire X Window, est intégrée dans Feisty. X11R7.2, qui a été significativement améliorée et stabilisée, inclut maintenant une configuration automatique optimisée, une compatibilité accrue pour les gestionnaires d'effets basés sur GL (comme Compiz ou Beryl) ainsi qu'un support amélioré des systèmes à domaines PCI multiples. Il inclut également la nouvelle architecture XACE de gestion de la sécurité plus extensible.

## Plus de matériel pris en charge, y compris les Mac Intel

Comme toute nouvelle version, la 7.04 apporte la reconnaissance de nouveaux matériels, un meilleur support des ordinateurs portables et des périphériques récents. Le nouveau Mac Intel est également pris en charge.

## Télécharger Feisty

<http://releases.ubuntu.com/feisty/> (Ubuntu)

<http://releases.ubuntu.com/kubuntu/feisty/> (Kubuntu)

<http://releases.ubuntu.com/edubuntu/feisty/> (Edubuntu)

<http://cdimage.ubuntu.com/xubuntu/releases/feisty/> (Xubuntu)

<http://cdimage.ubuntu.com/ports/releases/feisty/> (PowerPC, IA-64, SPARC)

# COMMENT OBTENIR UBUNTU

Pour obtenir Ubuntu, vous pouvez soit le commander via [Shipt!](#) qui vous enverra gratuitement des CDs d'installation, soit l'acheter en ligne, soit télécharger une image .ISO que vous graverez sur un CD ou un DVD. C'est ce dernier cas que nous allons étudier dans ce tutoriel à l'intention des utilisateurs Windows. Vous aurez besoin d'un graveur de CD ou de DVD et d'un logiciel de gravure. Nous vous recommandons [InfraRecorder](#) qui est gratuit et libre.

## Téléchargement du fichier .ISO

Pour télécharger le fichier .ISO, rendez vous sur la page "[Téléchargement](#)". Attention, la taille de ce fichier est d'environ 700 Mo, donc si votre connexion est en bas débit, nous vous conseillons d'obtenir Ubuntu d'une autre façon.

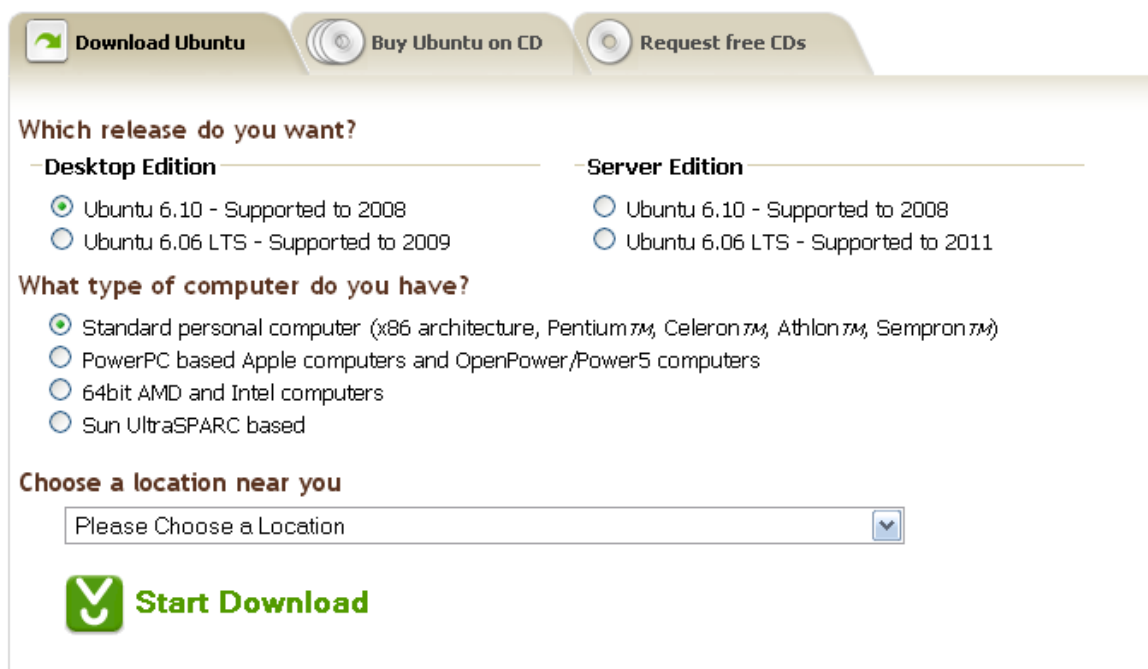


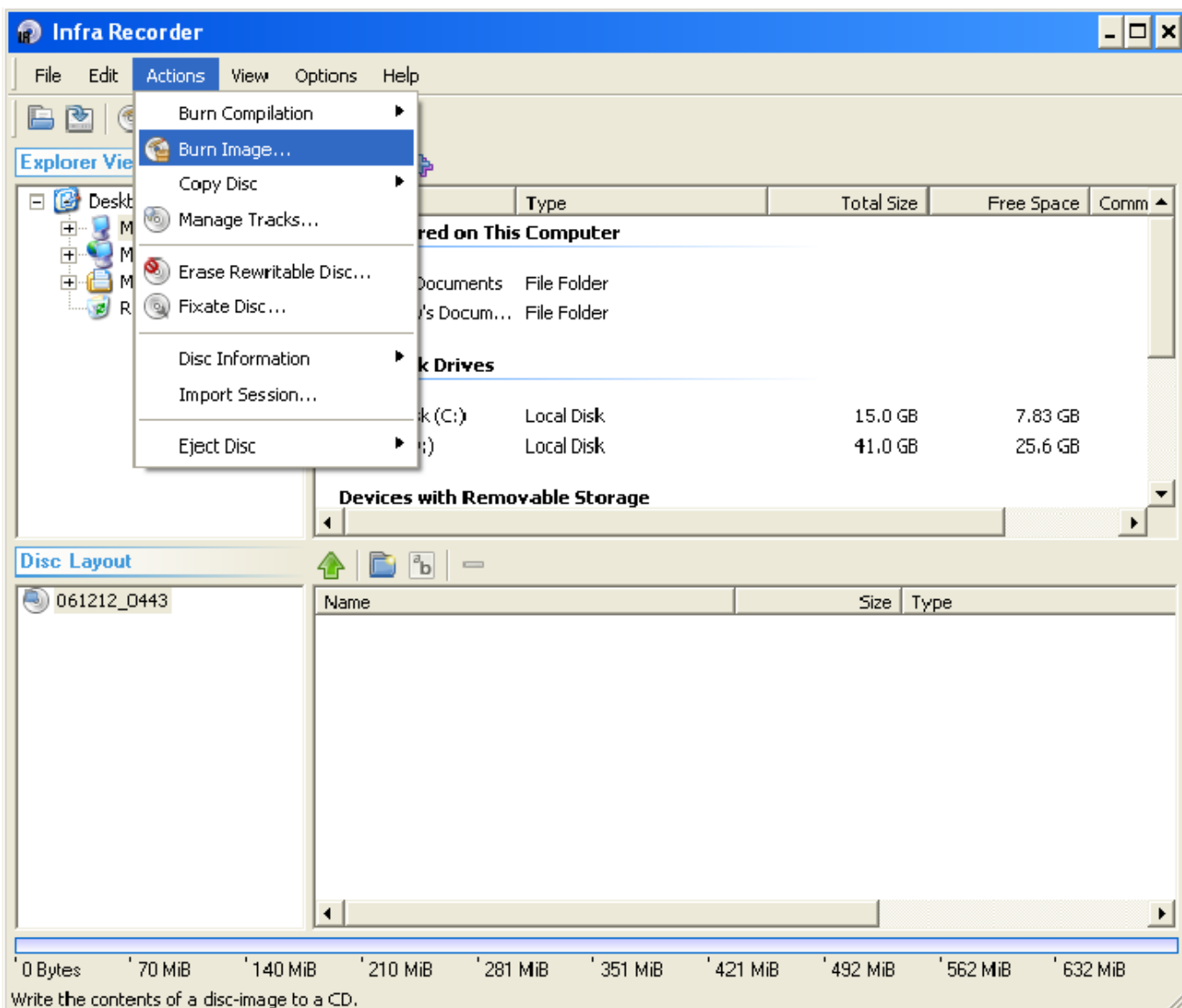
Fig 1 - La page de téléchargement d'Ubuntu (ci-dessus)

Ce tableau (figure 1, ci-dessus) vous sera proposé afin de choisir l'édition que vous désirez -Desktop ou Server- ainsi que la version et la plateforme. Pour ce tutoriel, nous avons choisi Ubuntu 6.10 édition Desktop pour un ordinateur 32 bits classique (architecture x86), ce qui est le cas le plus fréquent. Choisissez dans le menu déroulant le serveur le plus proche de chez vous et sélectionnez "démarrer le téléchargement".

Un fichier avec l'extension ISO sera téléchargé sur votre ordinateur.

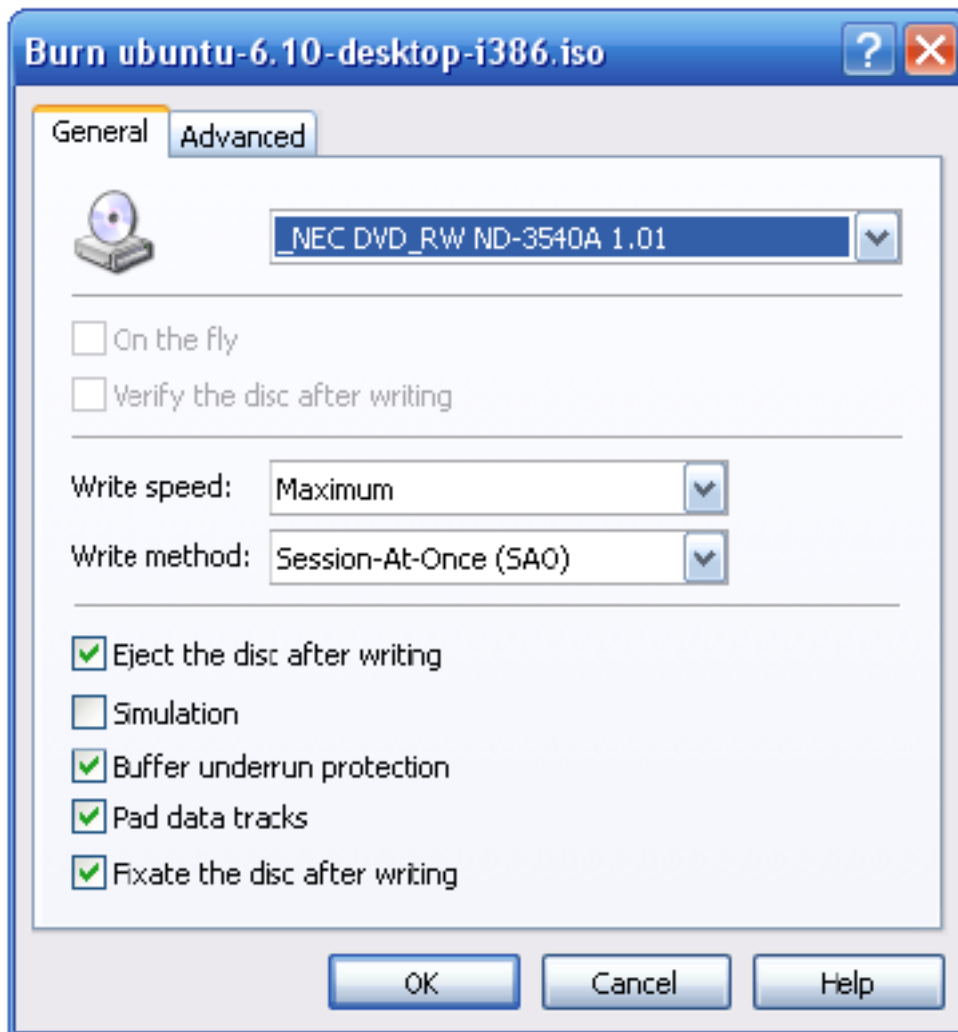


Une fois le téléchargement du fichier ISO terminé, lancez votre logiciel de gravure et insérez un CD enregistrable vierge dans votre graveur. Si le lancement automatique s'active, ignorez-le en choisissant "Annuler".



InfraRecorder sous Windows (ci-dessus)

Ouvrez maintenant le menu "Actions" et sélectionnez "Graver l'image". Sélectionnez votre fichier ISO. S'il vous est demandé de graver un DVD répondez "Non".



Les options de gravure (voir ci-dessus) vont s'afficher. Excepté la vitesse d'écriture, pour laquelle nous recommandons le choix de 1X-4X pour s'assurer d'obtenir un CD parfait, toutes les autres options peuvent être laissées à leurs valeurs par défaut. Cliquez juste sur "OK" et la gravure commencera.

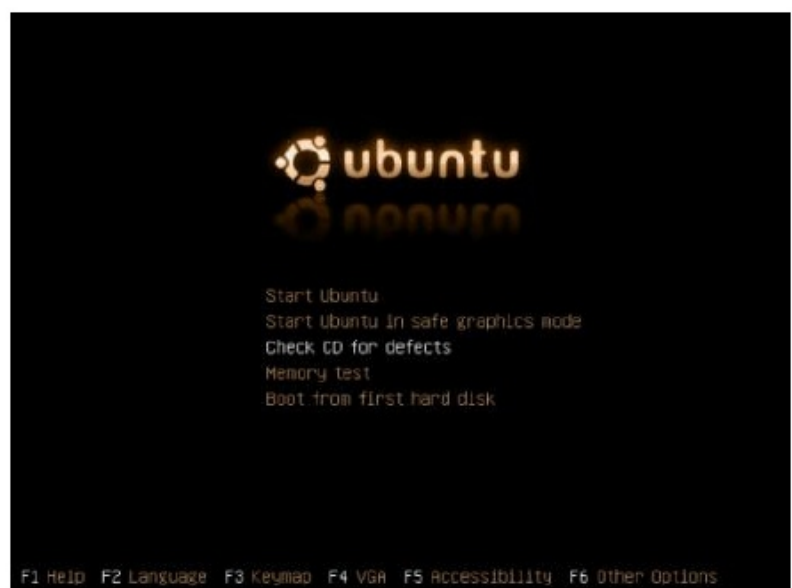
Pour vous assurer que votre CD n'a aucun défaut, démarrez sur celui-ci puis lancez la procédure "Vérifier le CD".

**Félicitations, vous y êtes.**

**Bonne route avec Ubuntu!**

Joao Santiago

[exalowprofile@gmail.com](mailto:exalowprofile@gmail.com)





# COMMENT CONTRIBUER

Nous sommes toujours à la recherche de nouveaux articles à inclure dans **Full Circle**.

Si vous êtes familiarisé avec l'utilisation du wiki, vous pouvez copier/coller votre article sur la page **Full circle** du wiki Ubuntu à l'adresse suivante : <http://wiki.ubuntu.com/UbuntuMagazine>

Vous y trouverez de l'aide et des instructions pour ajouter votre article au wiki.

Si vous n'êtes pas familiarisé avec le wiki, vous pouvez nous envoyer plutôt votre article par mail à [articles@fullcirclemagazine.org](mailto:articles@fullcirclemagazine.org)

À partir de là, nous le placerons sur le wiki pour vous.

Si vous souhaitez nous soumettre des **actualités**, envoyez les à - [news@fullcirclemagazine.org](mailto:news@fullcirclemagazine.org)  
Envoyez vos **commentaires** ou **expériences** Linux à - [letters@fullcirclemagazine.org](mailto:letters@fullcirclemagazine.org)  
Les **critiques** matérielles et logicielles doivent être envoyées à - [reviews@fullcirclemagazine.org](mailto:reviews@fullcirclemagazine.org)  
Les **questions** pour de futurs entretiens vont à - [questions@fullcirclemagazine.org](mailto:questions@fullcirclemagazine.org)  
Les **listes** et **photos** de vos bureaux/PC sont à envoyer à - [misc@fullcirclemagazine.org](mailto:misc@fullcirclemagazine.org)  
Si vous avez des questions, vous pouvez visiter notre site internet - [www.fullcirclemagazine.org](http://www.fullcirclemagazine.org)

## Guide de soumission

La seule règle pour soumettre un article est qu'il soit, d'une façon ou d'une autre, en rapport avec Ubuntu ou l'un de ses nombreux dérivés (Kubuntu, Xubuntu, Edubuntu, etc.).

S'il-vous-plaît, veuillez suivre ces consignes:

- \* Écrivez votre texte avec le logiciel de votre choix (nous recommandons OpenOffice), mais, plus important, - VÉRIFIEZ L'ORTHOGRAPHE!
- \* Les images doivent être au format JPG ou PNG. Si vous utilisez le format JPG, veuillez utiliser un faible taux de compression.
- \* Concernant la taille des images; si vous êtes dans le doute, envoyez une capture d'écran non-redimensionnée et nous la réduirons durant la publication.

Les articles peuvent traiter de n'importe quel sujet tant qu'ils suivent la simple règle mentionnée ci-dessus. Si vous avez besoin d'idées, vous en trouverez dans [les pages du wiki](#).

Si votre langue maternelle n'est pas l'anglais, n'ayez crainte -- écrivez votre article et nous le relirons pour vous. Non seulement vous aiderez le magazine et la communauté, mais grâce à nous, vous améliorerez votre anglais.

À chacun sa façon de contribuer, alors n'hésitez pas.