

# **Introduction à l'informatique Initiation Windows XP**

Auteur : Thierry Tillier



# Introduction

L'objectif de ce livret est de vous faire découvrir l'informatique et les manipulations de base de Windows XP. Soyez particulièrement vigilant à l'utilisation de la souris et de ses deux boutons. Car toute l'informatique (enfin presque) se résume à clic droit ; clic gauche, et un peu de frappe au milieu.



# 1 L'informatique

---

Ce mot est issue de la contraction des mots **information** et **automatique**. C'est Philippe Dreyfus qui en est l'auteur dans les années 50. En 1967, l'Académie française l'intègre dans la langue. De fil en aiguille on en trouve des dérivés dans les autres langues. Sauf en anglais, on l'on préfère l'expression *Computer Science*.

## 2 Les familles d'ordinateurs

---

On distingue plusieurs familles d'ordinateurs selon leur format.

### Les mainframes

Traduction : Ordinateurs centraux. Il s'agit d'ordinateurs surpuissants qui sont utilisés pour des opérations de calculs très lourds ou de traitements de données volumineuses.

### Les ordinateurs personnels

Deux catégories doivent être distinguées :

#### *Les PC de bureau*

En anglais : **desktop computer**. Ils sont composés d'une carte mère et d'un boîtier raccordé à un écran, un clavier et une souris.

#### *Les PC portable*

En anglais : **notebooks** et **laptop** Ils sont composés d'un boîtier qui intègre tous les composants : carte mère, écran, clavier ... Ils sont aussi équipés de sorties pour divers périphériques.

### Les tablettes PC

Ce sont des PC portables avec un écran tactile

### Les centres multimédia

Ce sont des plate formes matérielles destinées à piloter des éléments Hifi

### Les assistants personnels (PDA pou Personal Digital Assistant)

Ce sont des ordinateurs de poche destinés à une utilisation d'organisation.

L'ordinateur portable



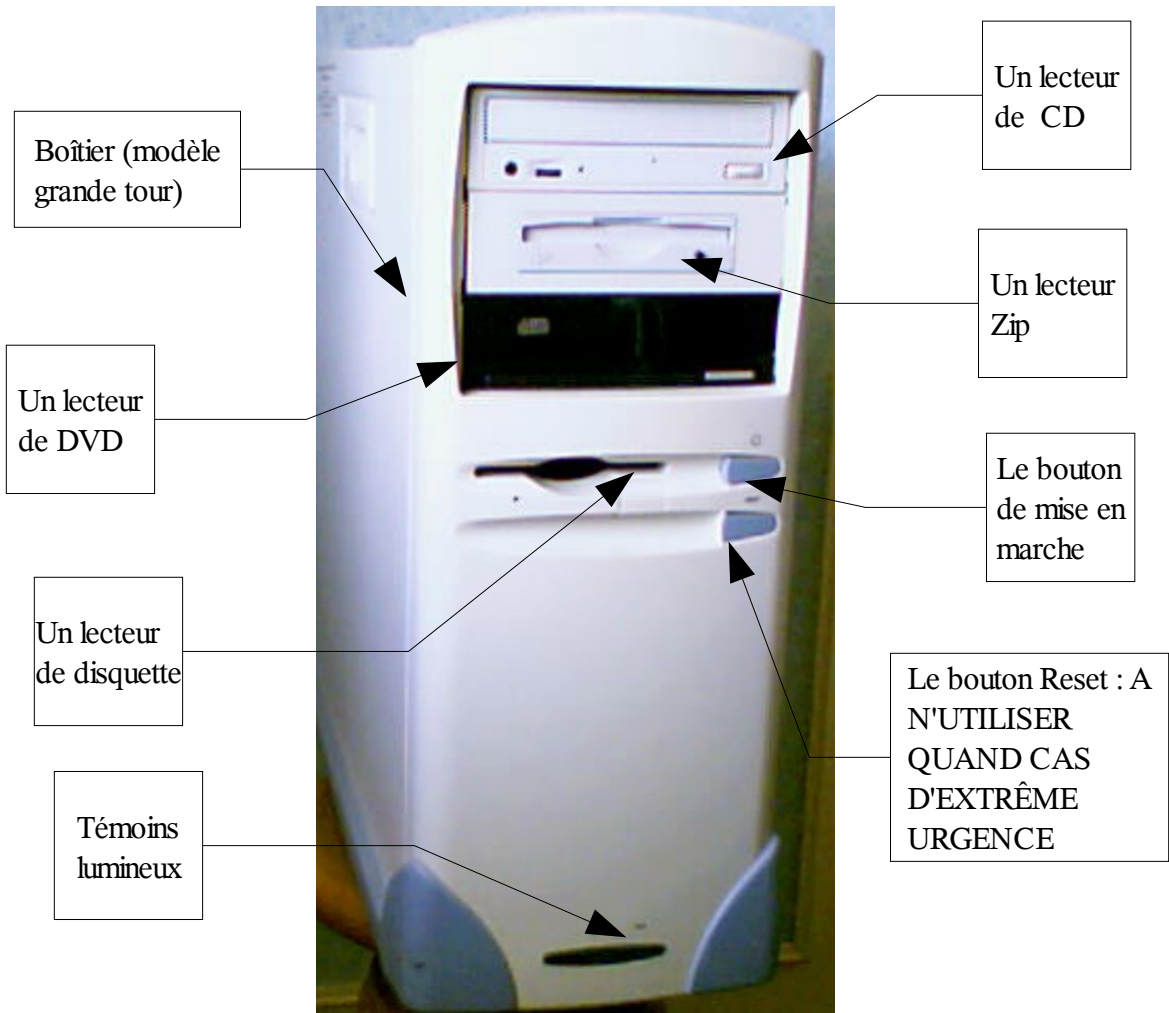
L'assistant personnel



### 3 L'ordinateur de bureau.

#### 3.1 La Tour

Il est composé d'une tour :



Arrière de la tour



### 3.2 L'écran

L'écran CRT



L'écran plat LCD



### 3.3 Le clavier





### 3.4 Les souris

Sans fils et optique

Vue de dessus



La partie optique

Compartiment pour piles rechargeables

Vue de dessous



Filaire et à boule



Compartiment de la boule.



Bouton gauche de la souris

Roulette

Bouton droit de la souris



**Le bouton gauche** vous servira à lancer un programme ou sélectionner un fichier. Il suffit d'appuyer brièvement sur ce bouton : faire un clic. Il faudra parfois faire ce qu'on appelle un double-clic : Appuyer deux fois assez rapidement sur ce bouton.

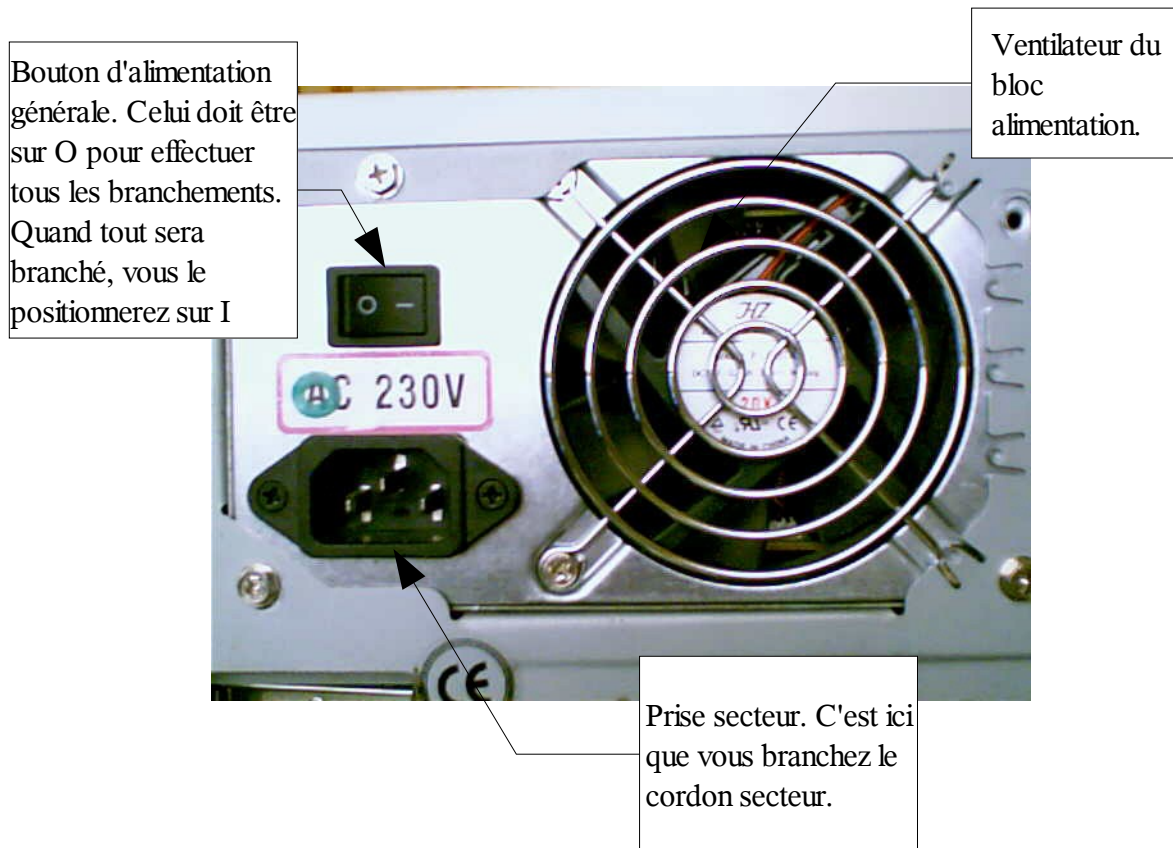
**Le bouton droit** vous servira à afficher un menu appelé *menu contextuel*.

**La roulette** permet de monter ou descendre l'affichage de l'écran.

## 4 Comment brancher l'ordinateur

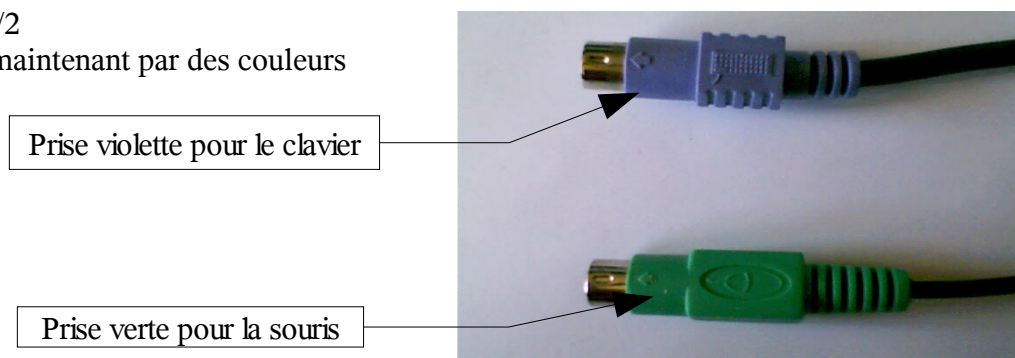
### 4.1 L'alimentation générale

A l'arrière de la tour vous trouverez les différentes prises pour les branchements. Commençons par le branchement au secteur.



### 4.2 Branchement du clavier et de la souris.

Les prises mâles PS/2  
Elles sont repérées maintenant par des couleurs



Attention en les branchant, il y a sens de branchement.

On trouve aussi un autre genre de prise qui tend à se généraliser, c'est la prise USB, qui peut être associée au clavier ou à la souris.

Le symbole des prises USB est celui-ci, que vous retrouverez sur les prises et les cordons USB.



Sur la prise verte, vous branchez le cordon de la souris PS/2

Sur la prise violette, vous branchez le cordon du clavier PS/2

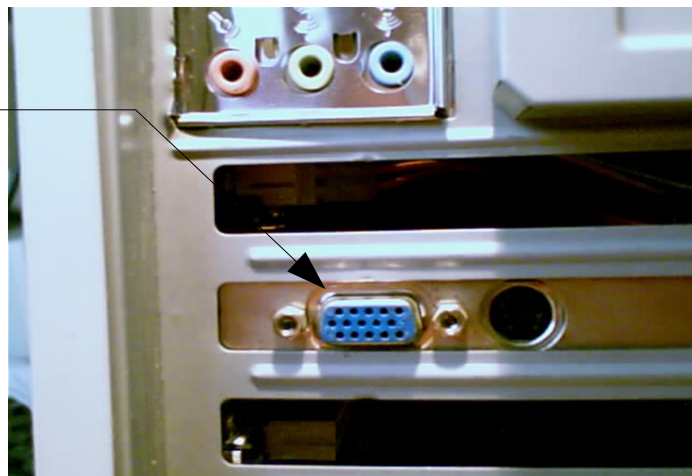
Prise série



Prise parallèle. Si vous avez une imprimante parallèle, c'est ici que vous devez la raccorder à votre PC

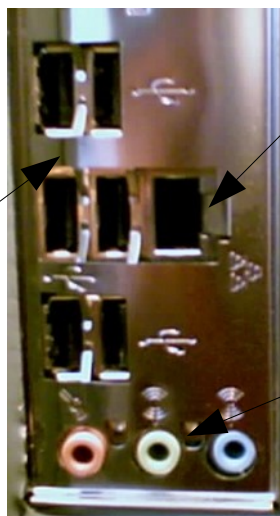
### 4.3 Branchement de l'écran

Une prise VGA de couleur bleue vous permet de brancher votre écran. Le cordon de l'écran doit également être de couleur bleue.



## 4.4 Autres branchements

Selon votre PC, vous pouvez avoir de 2 à 6 prises USB. C'est ici que vous pourrez brancher une Webcam, une souris à prise USB, une clé USB, une imprimante USB ...



Selon les modèles, vous aurez peut-être une prise réseau. De plus en plus utilisée pour la connexion Internet via un routeur.

Certaines carte mère sont équipée de sortie audio. La prise verte vous permet de brancher vos haut parleurs

Une fois les branchements effectués, pensez à appuyer sur le bouton d'alimentation générale :

Le bouton doit être positionné sur I



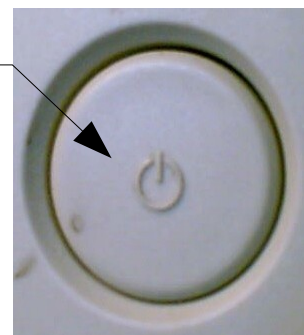
## 5 Allumer l'ordinateur

Pour allumer l'ordinateur vous devez repérer le bouton de mise en marche qui doit ressembler à cela



Bouton de mise en marche de l'ordinateur. Il est soit rond, ovale ou de quelque autre forme.

Quelque soit la forme du bouton, vous retrouverez ce symbole.



Repérez ce bouton et appuyez dessus. Vous devez en trouver un similaire sur votre écran avec le même symbole, appuyez aussi dessus.

Après quelques minutes, Windows XP apparaît sur votre écran.

## 6 Initiation Windows XP

---

### 6.1 Au démarrage

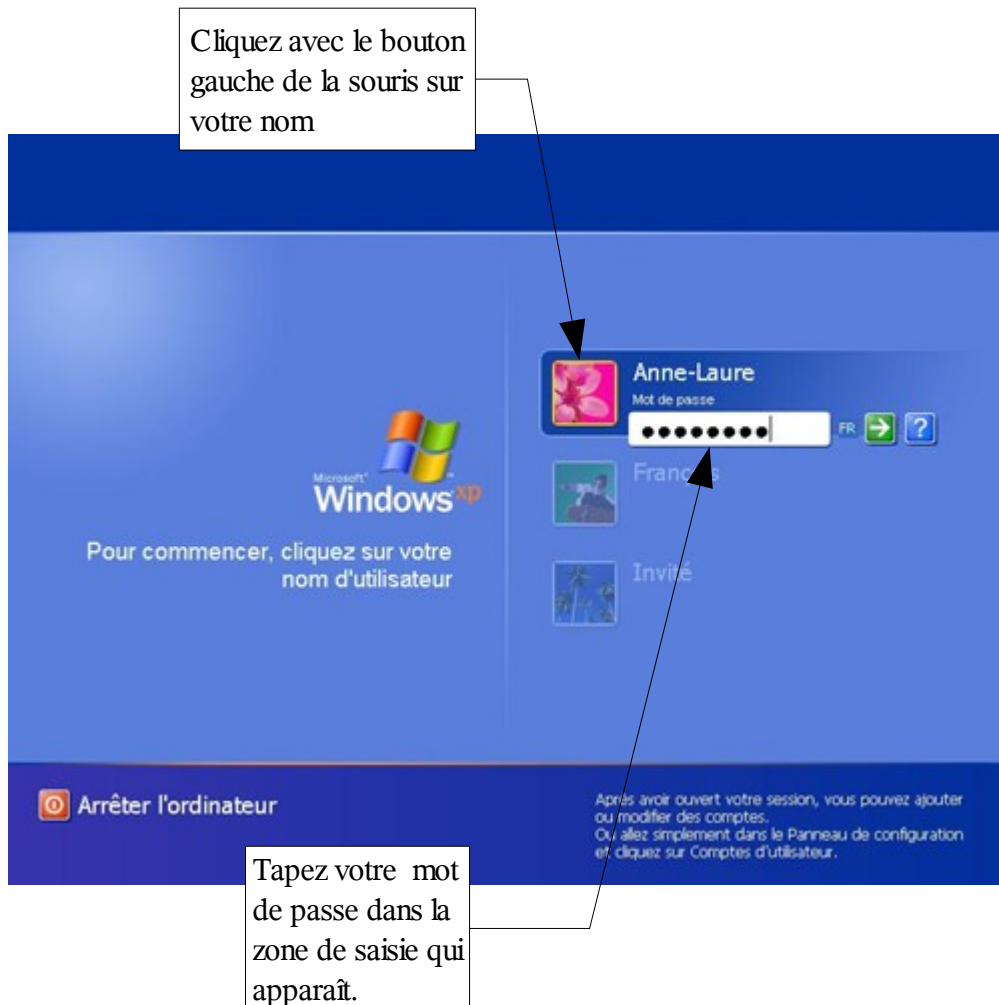
Si plusieurs utilisateurs sont configurés sur votre ordinateur vous aurez peut-être un écran similaire avec le nom des utilisateurs autorisés à se servir du PC.



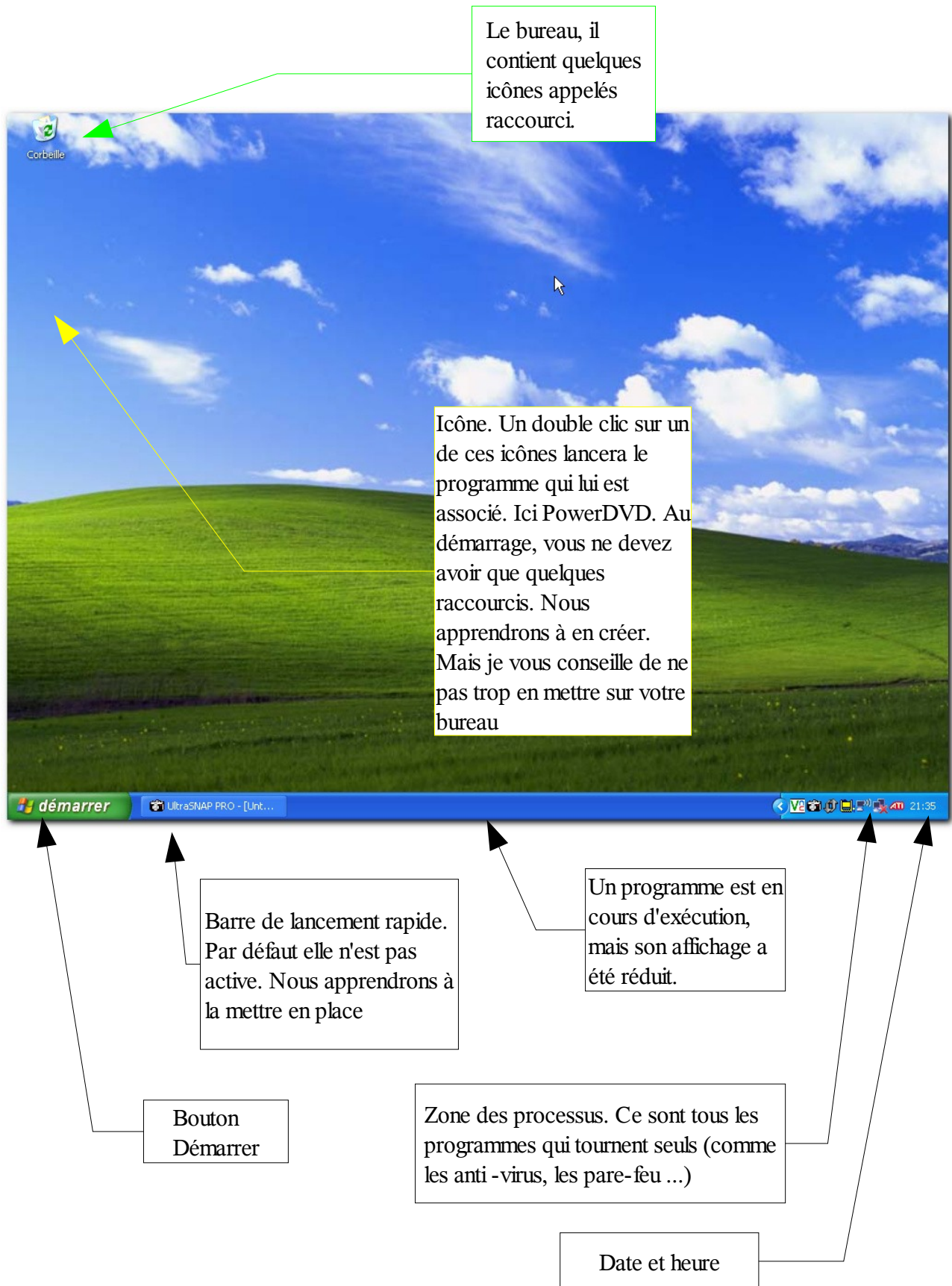
Si vous êtes le seul utilisateur et que vous n'avez pas défini de mot de passe Windows XP se lance directement.

## 6.2 Mot de passe

Dans le cas précédent, on vous demandera peut-être un mot de passe pour ouvrir une session.

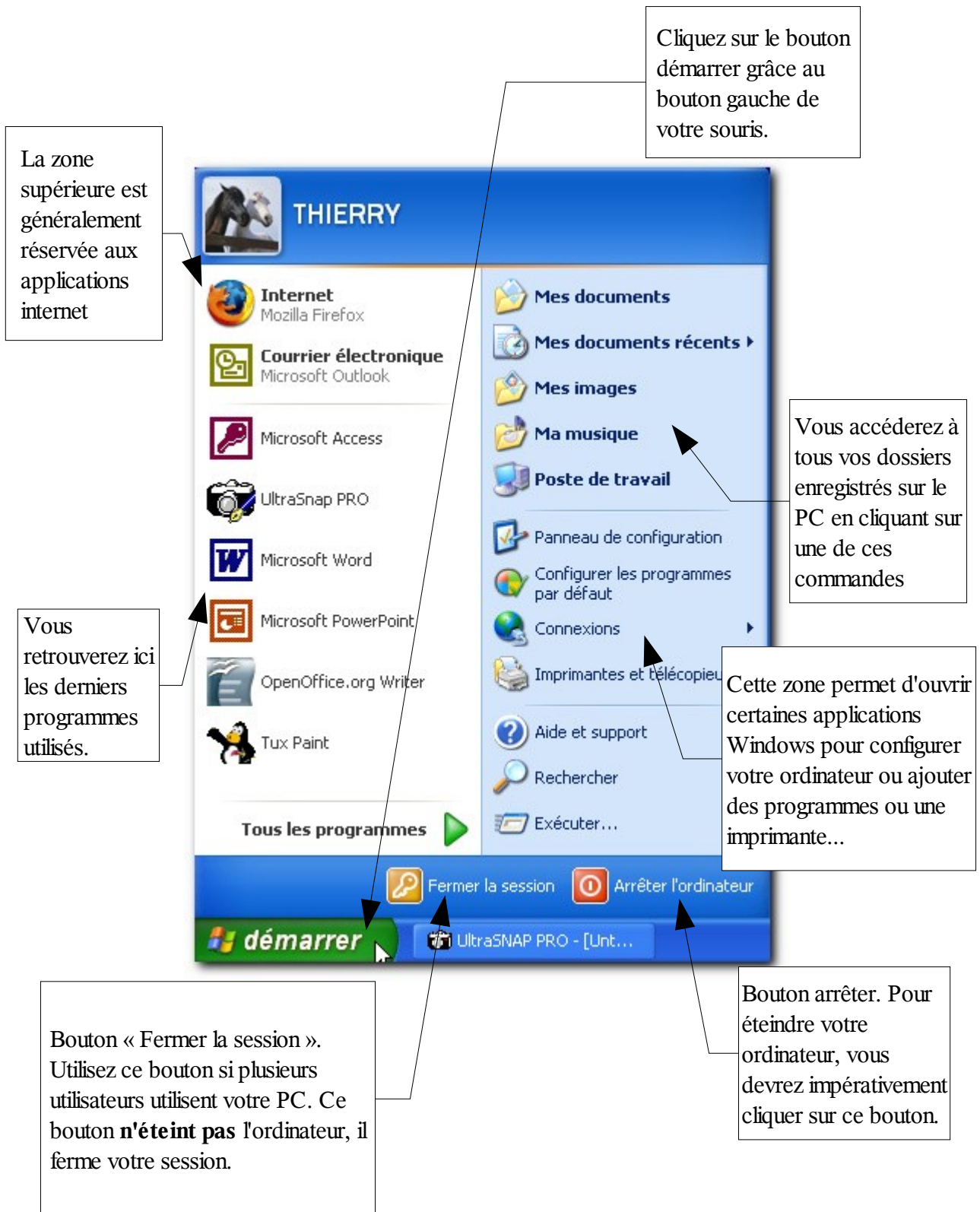


### 6.3 Le bureau.

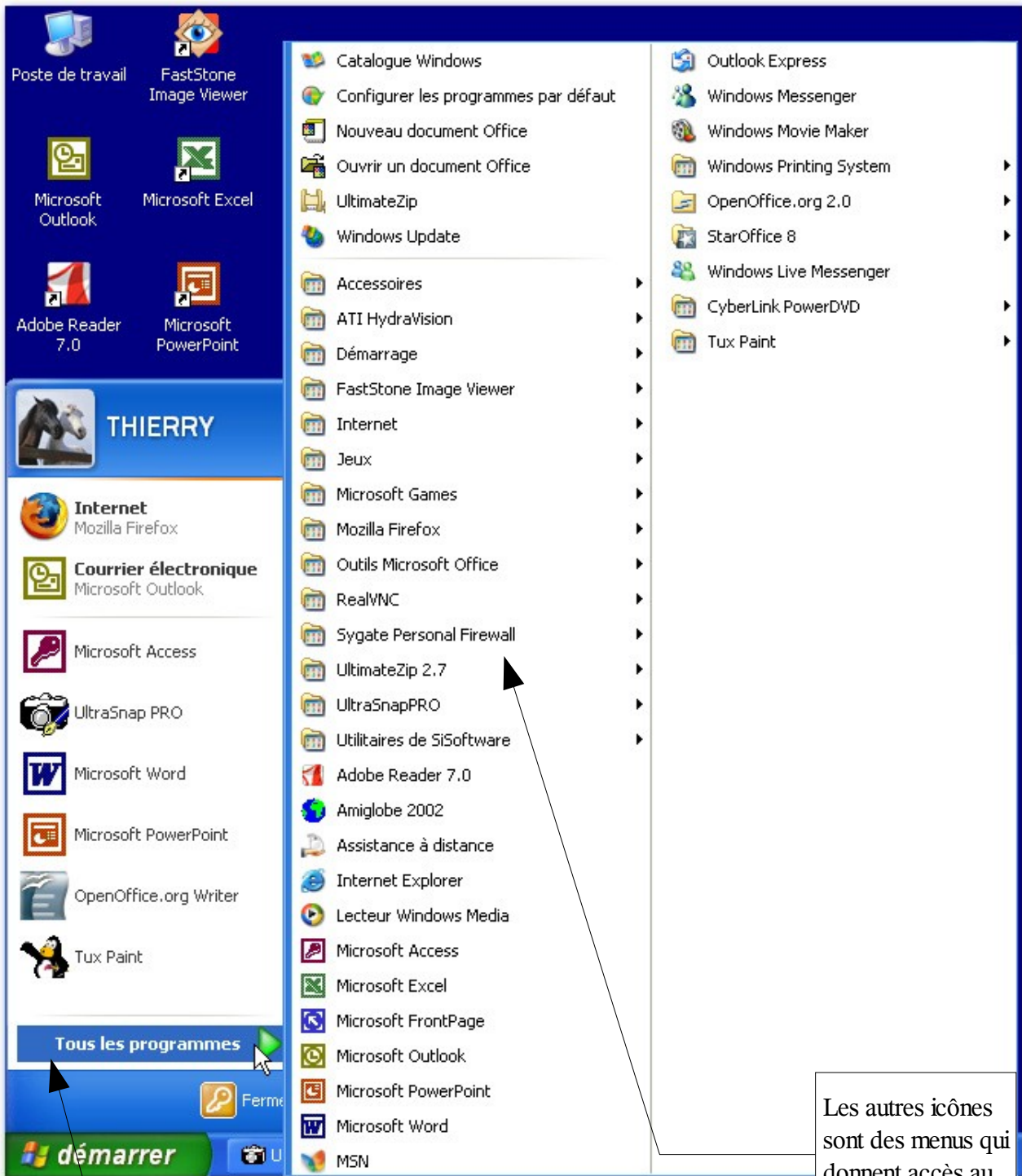


## 6.4 Bouton démarrer

Vous devez bouger votre souris de manière à placer le curseur (la flèche blanche) sur le bouton démarrer en bas à gauche de votre écran







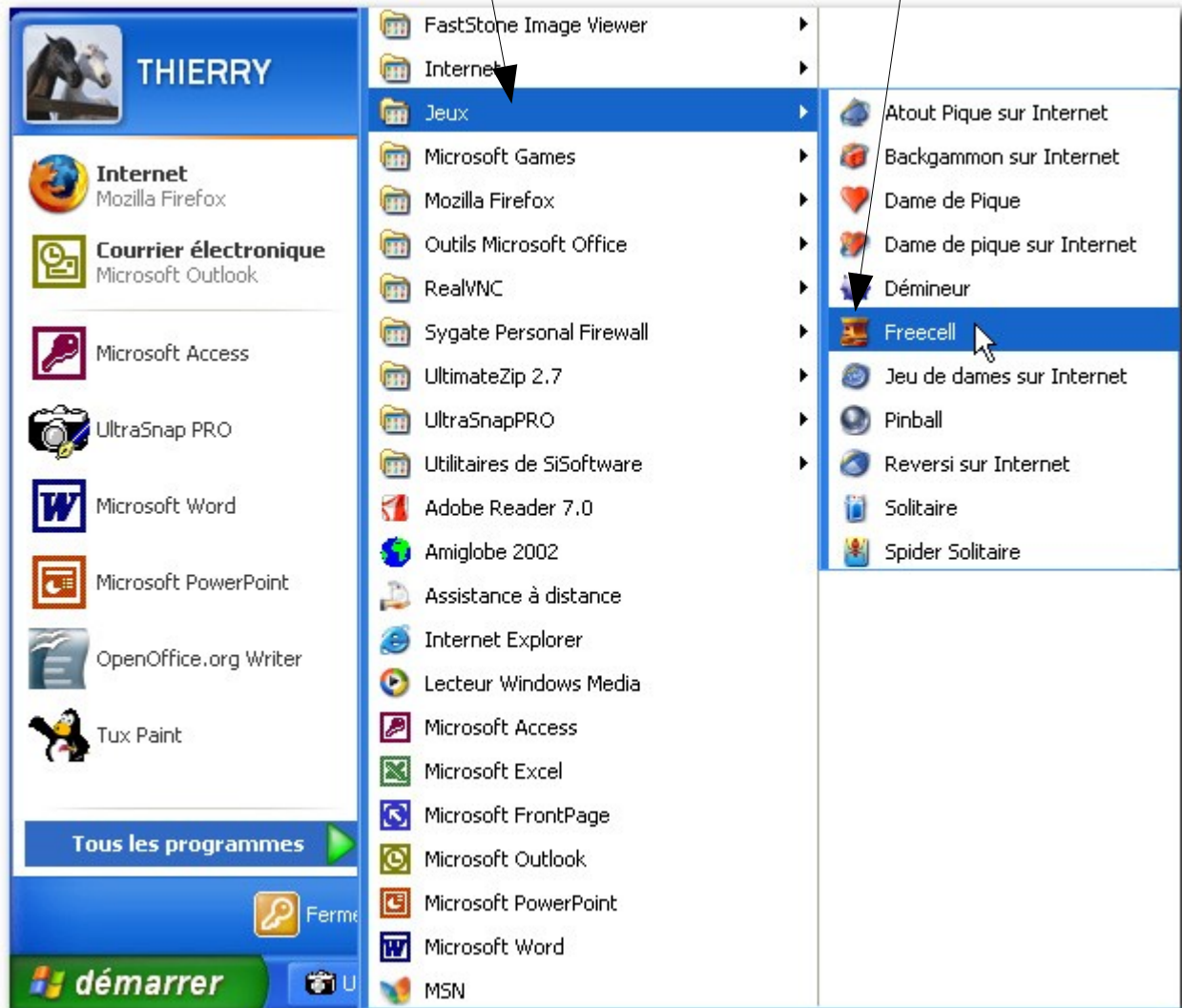
Cliquez sur le menu « Tous les programmes »

Le menu s'affiche et vous donne accès à tous les programmes installés sur votre PC. Ici les programmes Word, Excel ... sont accessibles en cliquant sur leur icône.

Les autres icônes sont des menus qui donnent accès au programme voulu.

Cliquez sur le menu Jeux. Ce menu contient uniquement les jeux de Windows

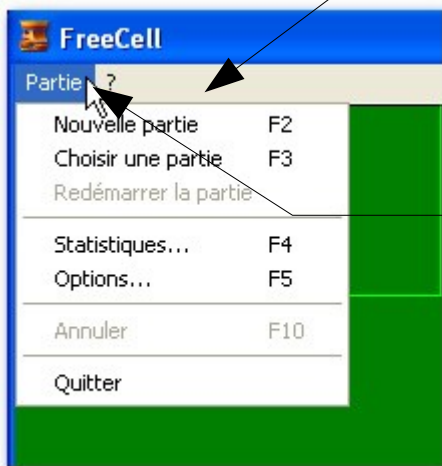
Cliquez sur la commande « Freecell »



Le jeu se lance.



La barre bleu s'appelle la barre de titre. Elle contient généralement le nom du programme et parfois le nom du fichier qui est ouvert.

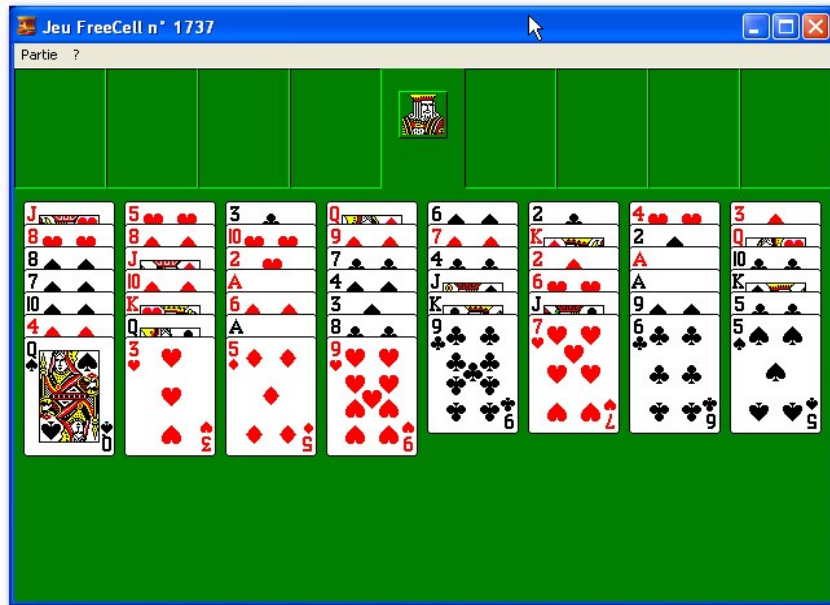


La zone du dessous s'appelle la barre de menu. Elle contient du texte qui correspondent à une liste. Cette liste correspond aux commandes possibles. Cliquez sur le menu « Partie »

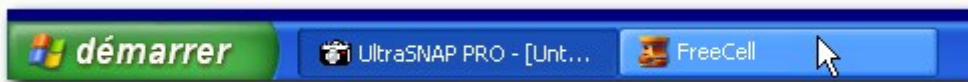
Le menu apparaît, il suffit de choisir notre action. Cliquez sur « Nouvelle partie »



La partie commence.



Notez que dans la barre des tâches apparaissent tous les programmes en cours. Dans l'exemple ci-dessous, deux programmes sont lancés



Vous trouverez de plus en plus des boutons de ce types plus petit et plus discrets.

Pour fermer une application vous pouvez cliquer sur la croix blanche sur fond rouge. Ce bouton est présent dans tous les programmes (ou presque)

## 7 Personnalisation du bureau

### 7.1 Les propriétés du bureau

Nous allons changer le fond d'écran et faire quelques manipulations pour personnaliser votre écran.

**1 :** Placez votre curseur (en bougeant votre souris) quelque part sur le bureau mais pas sur un icône

**2 :** Cliquez sur le bouton droit de la souris. Et le menu contextuel s'affiche

**3 :** Cliquez sur la commande « Propriétés »

**4 :** La boîte de dialogue « Propriétés d'affichage » s'affiche.

Vous trouvez ici cinq **onglets** en cliquant dessus vous changez l'affichage de la boîte.

L'onglet actif possède une bordure de couleur ocre dans la partie supérieure.

Ce bouton est une liste déroulante. En cliquant dessus vous faites apparaître une liste

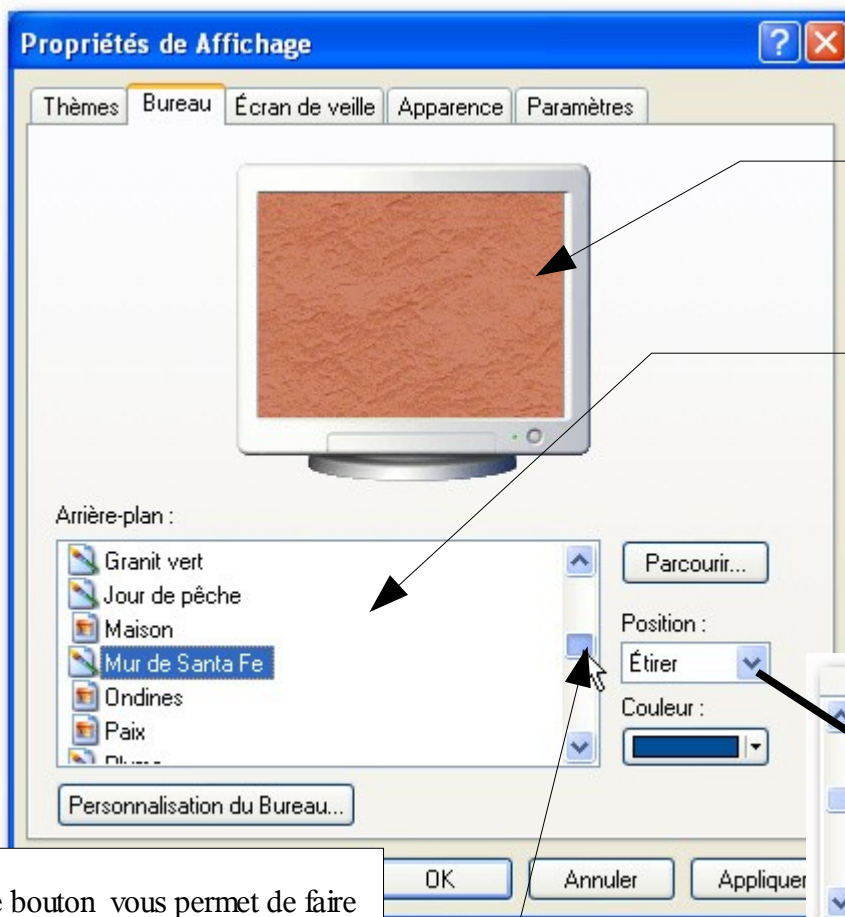
Cette zone est l'aperçu de votre sélection – l'onglet « Thèmes » étant actif.

The diagram shows a sequence of actions: 1. A mouse cursor is positioned on the desktop. 2. A right-click opens a context menu with options like 'Actualiser', 'Coller', 'Annuler Supprimer', 'Nouveau', and 'Propriétés'. 3. The 'Propriétés' option is selected. 4. The 'Propriétés de Affichage' dialog box opens, showing tabs for 'Thèmes', 'Bureau', 'Écran de veille', 'Apparence', and 'Paramètres'. The 'Thèmes' tab is active, showing a theme selection dropdown (currently 'Windows XP') and an 'Aperçu' (preview) area. A separate window titled 'Fenêtre active' is also visible over the preview area.

Essayons de changer l'aspect du fond d'écran de notre bureau.



1 : Cliquez sur l'onglet « Bureau »

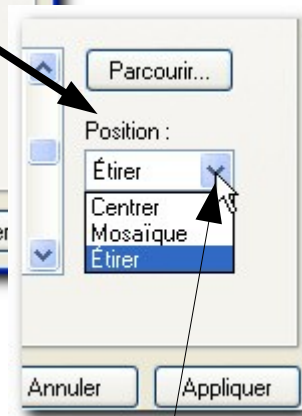


Vous visualiserez ici l'aperçu de vos choix

Dans cette liste, vous voyez tous les arrière-plans de Windows.

Ce bouton vous permet de faire descendre la liste de gauche. Pour cela il faut opérer un cliquer-glisser. Vous enfoncez le bouton gauche de la souris et vous le maintenez enfoncé, ensuite vous bougez votre souris vers le bas ; votre curseur à l'écran doit suivre votre mouvement à la souris.

Vous pouvez choisir de ne pas afficher le fond sur tout l'écran. La liste déroulante vous permet de choisir la manière d'afficher votre arrière-plan. Testez-les pour voir



2 : Choisissez le modèle « Mur de Santa Fe »

Nous pouvons également personnaliser les éléments de notre bureau. Pour cela, cliquez sur le bouton « Personnalisation du Bureau », il se trouve sous la liste des arrière-plans.

La boîte de dialogue de personnalisation s'affiche

3 : Cliquez sur le bouton « Personnalisation du Bureau »

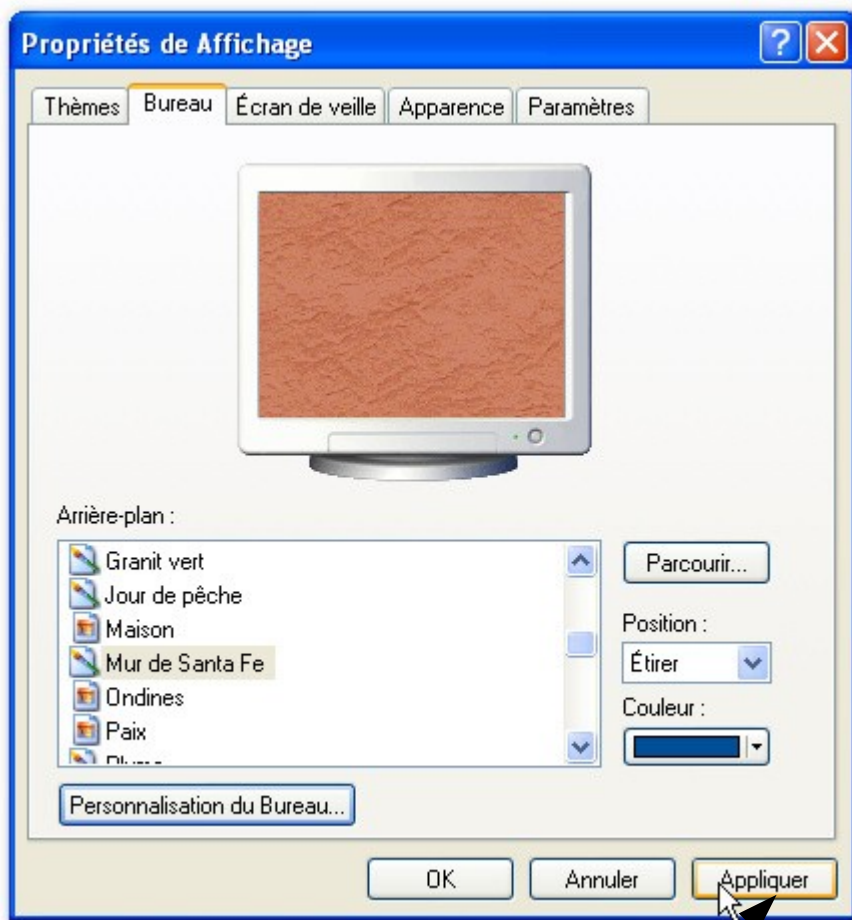
Vous pouvez ajoutez des icônes sur votre bureau en cochant la case que vous souhaitez. Nous le ferons après

Vous voyez ici les icônes qui apparaîtrons.

Ce bouton vous permet de changer l'aspect visuel des icônes.

4 : Veuillez cochez les deux cases suivantes.

5 : Enfin, vous pouvez cliquez sur le bouton « OK »

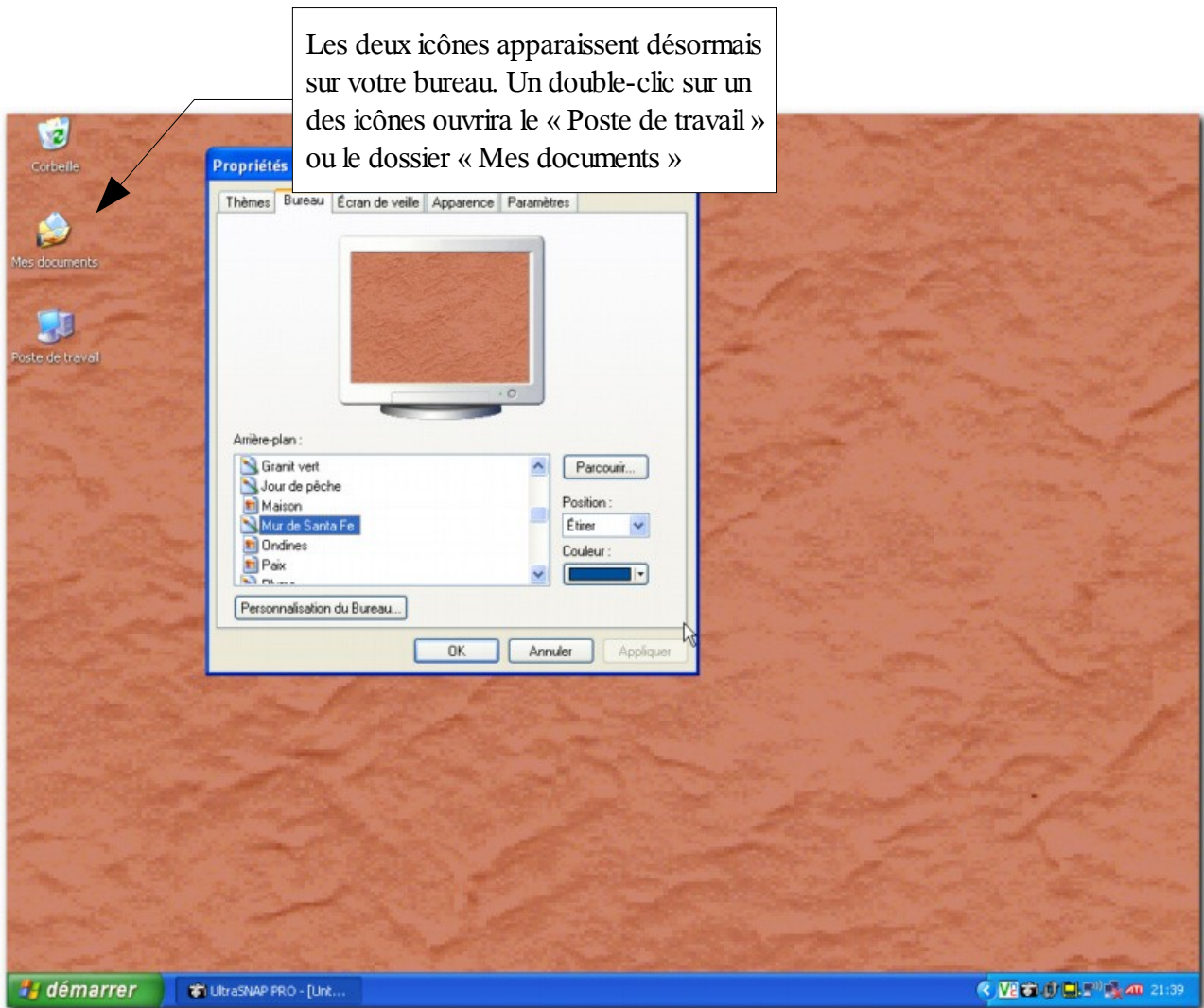


**6** : De retour sur la fenêtre des propriétés d'affichage, vous pouvez cliquer sur le bouton « Appliquez »



Résultat :

Votre bureau a changer d'aspect



## 7.2 L'écran de veille

L'écran de veille sert à protéger votre écran lorsque vous vous absentez un moment. Si une image reste fixe pendant un long moment, l'écran reçoit une même couleur sur chaque pixel, ce qui aura pour effet, à long terme, d'altérer la qualité des couleurs. Pour palier cet inconvénient, vous pouvez choisir un écran de veille. Il s'agit d'envoyer à l'écran une image variable. Cet écran de veille se mettra en route automatiquement au bout d'un certains temps d'inactivité. Ce temps, c'est vous qui pouvez le paramétrer.

**1 : Cliquez sur l'onglet « Écran de veille »**

Par défaut, c'est l'écran de veille *Windows XP* qui est sélectionné.

Vous pouvez modifier le temps. Ici il est de dix minutes. C'est à dire que dans dix minutes d'inactivité, l'écran de veille se mettra en route.  
**2: Mettez-le à 1 minute**

**3 : Cliquez sur le bouton de la liste déroulante. Puis choisissez « Canalisation 3D »**

3 : Cliquez sur le bouton de la liste déroulante. Puis choisissez « Canalisation 3D »

4 : Cliquez sur le bouton « Paramètres »

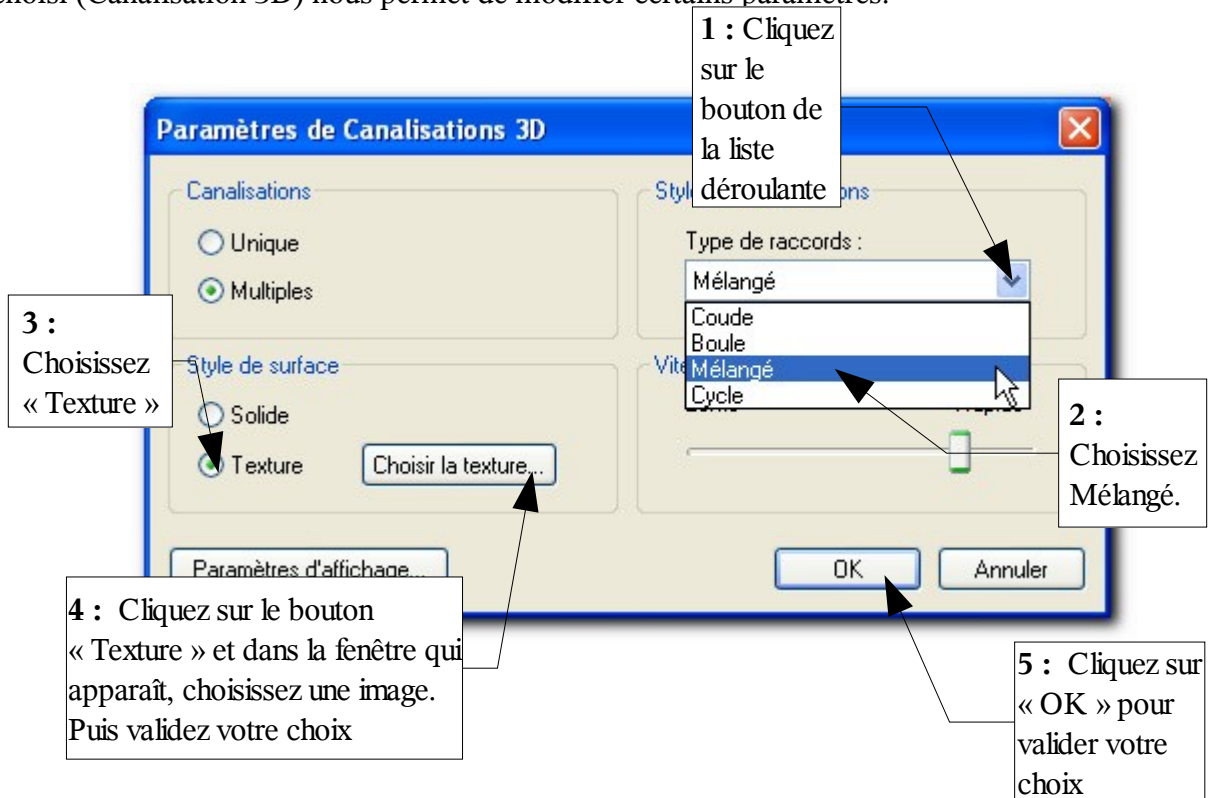
4 : Cliquez sur le bouton « Paramètres »

Voire choix apparaît.

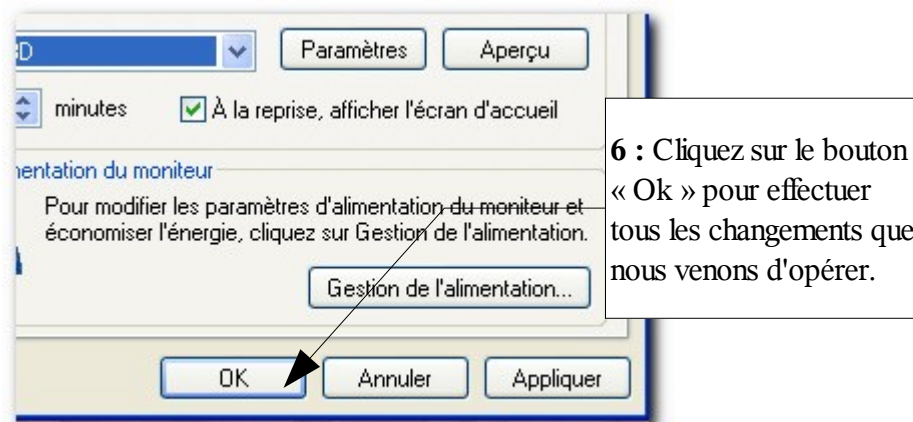
Voire choix apparaît.

Voire choix apparaît.

Les paramètres ne sont pas accessibles pour tous les écrans de veille. Mais celui que nous avons choisi (Canalisation 3D) nous permet de modifier certains paramètres.



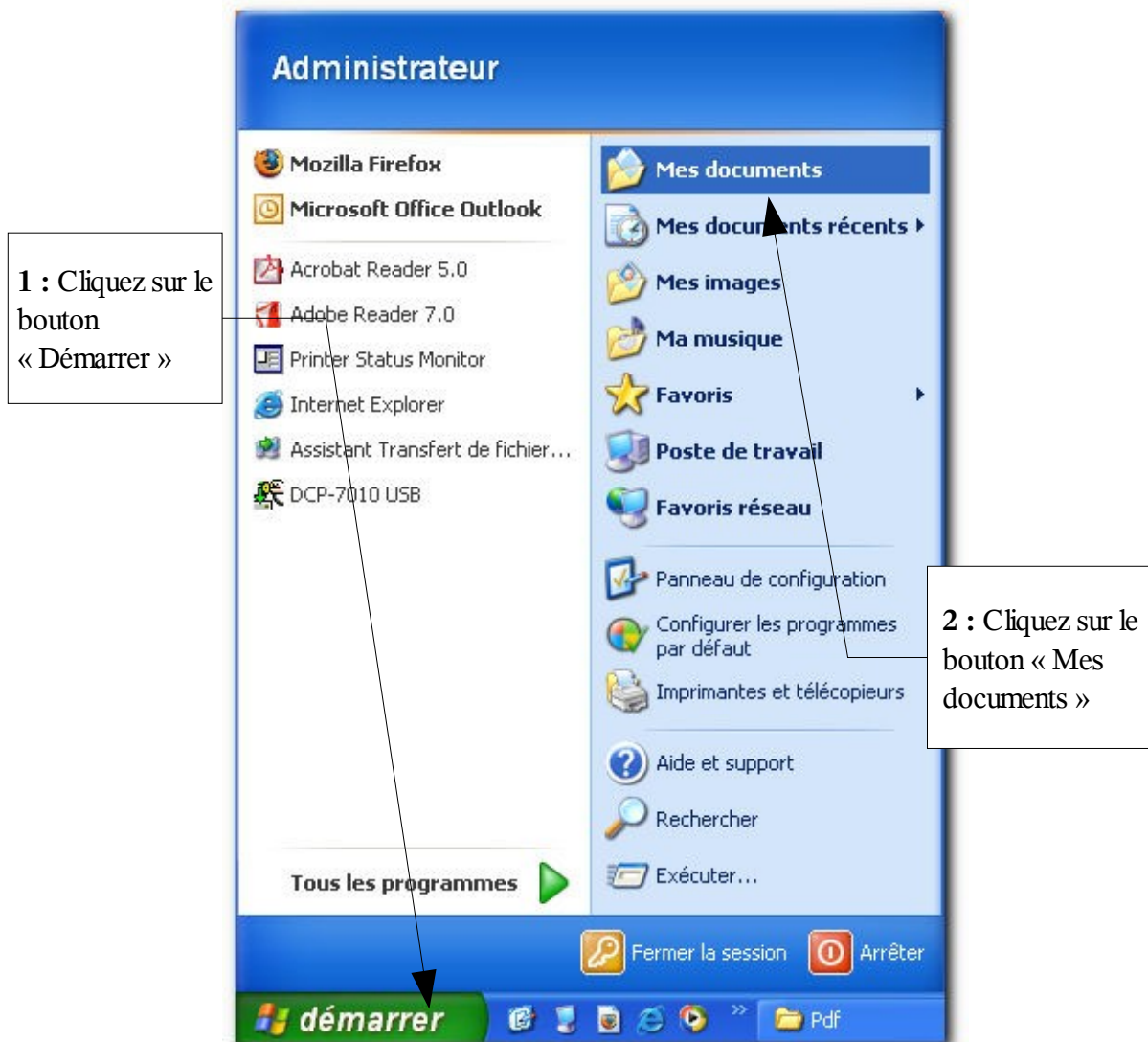
Vous retourner ensuite à l'affichage de la fenêtre des propriétés d'affichage :



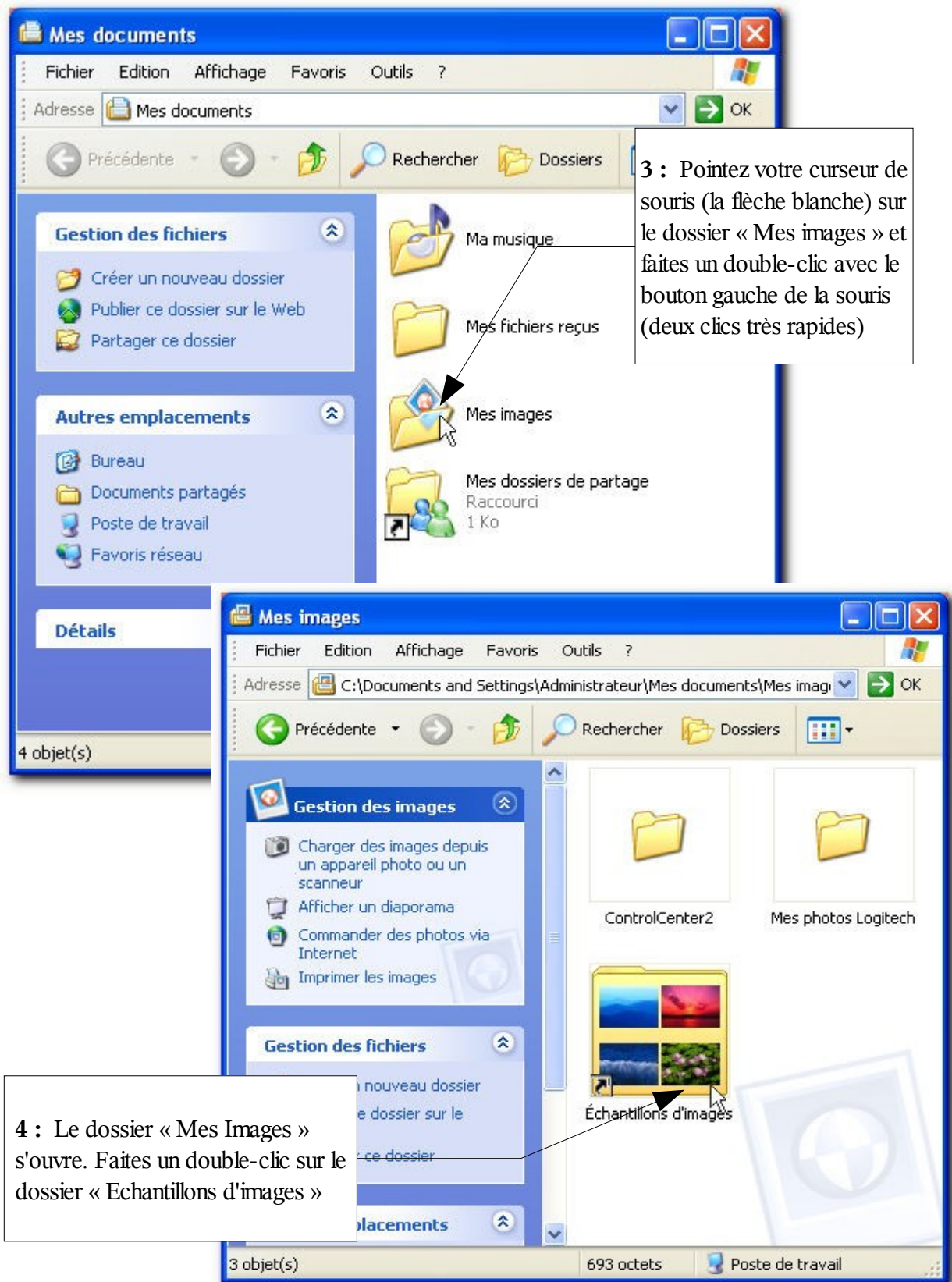
Pour tester votre écran de veille lâchez la souris et attendez une minute sans toucher ni à la souris, ni au clavier. Après une minute d'inactivité, l'écran de veille se mettra en fonction.

### 7.3 Image personnelle en arrière-plan

Si vous souhaitez mettre la photo de votre conjoint et de vos enfants en guise d'image d'arrière-plan de votre bureau, vous devez avoir cette photo dans un dossier de votre ordinateur – le livret 2 vous donnera toutes les astuces pour gérer vos fichiers et vos dossiers. Pour l'exemple nous prendrons une des images de Windows XP.

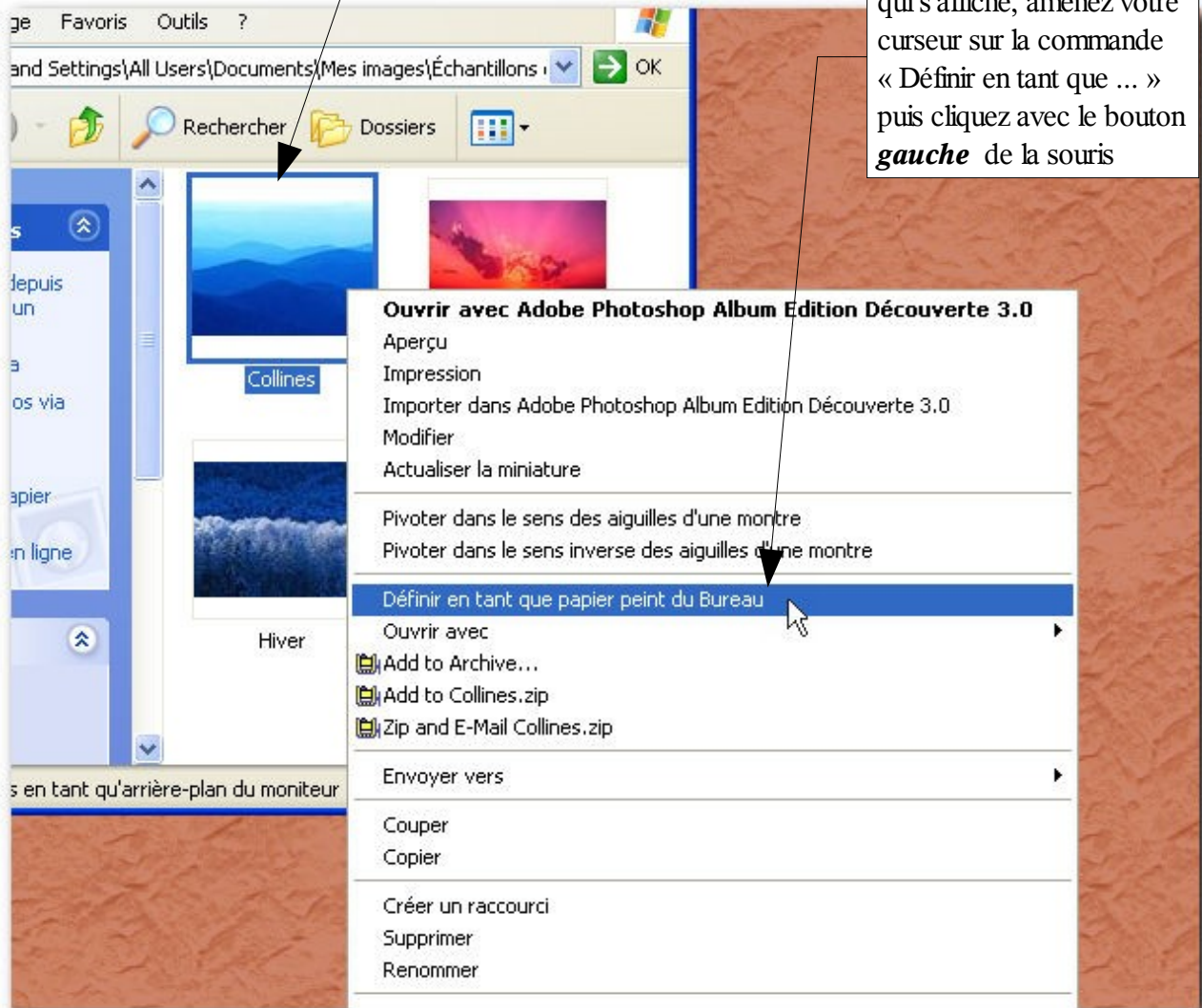


La fenêtre d'exploration de « Mes documents » s'affiche.



5 : Dans la fenêtre qui apparaît, vous pouvez sélectionner des photos . Placez votre curseur sur une des images puis cliquez avec le bouton **droit** de la souris.

6: Dans le menu contextuel qui s'affiche, amenez votre curseur sur la commande « Définir en tant que ... » puis cliquez avec le bouton **gauche** de la souris



Notes : D'une manière générale, un clic sur le bouton gauche de la souris sélectionne ce qui se trouve sous le curseur ou lance un programme (dans le menu Démarrer / Tous les programmes). Un double-clic ouvre un dossier. Et un clic avec le bouton **droit** affiche un menu. Le menu affiché dépend toujours de ce qui se trouve sous le curseur au moment du clic – clic droit sur un dossier, clic droit sur un fichier, clic droit sur le bureau ... tous ces clics afficheront un menu contextuel différents (contextuel pour contexte).

## 7.4 Modifier l'apparence des fenêtres (jeux de couleurs)

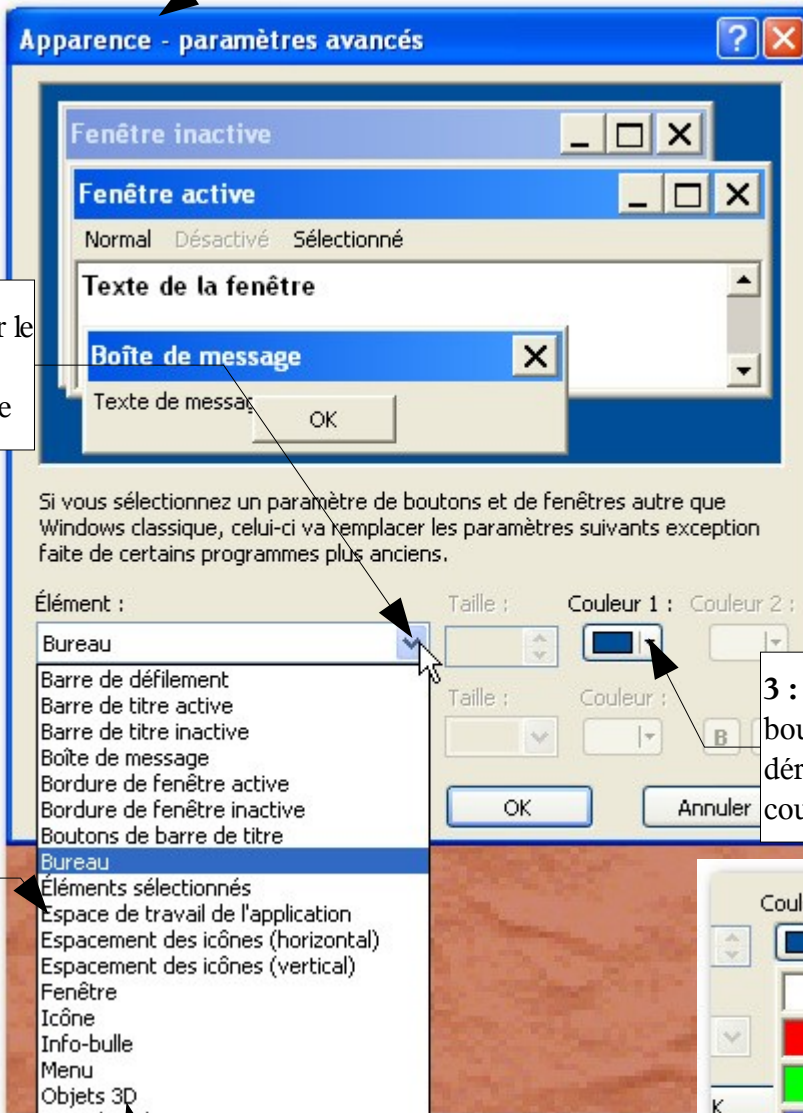
Windows XP vous offre aussi la possibilité de changer les couleurs des fenêtres (barre de titre, couleur de la fenêtre active / inactive ..). Testons cette possibilité. Reprenez la méthode vue plus haut pour afficher la boîte de dialogue des « Propriétés d'affichage »

1 : Cliquez sur l'onglet « Apparence »

Vous pouvez choisir ici un style prédéfini, mais nous allons faire mieux

3 : Cliquez sur le bouton « Avancé »

La boîte de dialogue « Paramètres avancés » s'affiche.



1 : Cliquez sur le bouton pour dérouler la liste

2 : Vous pouvez choisir chacun un élément – par exemple la barre de titre active

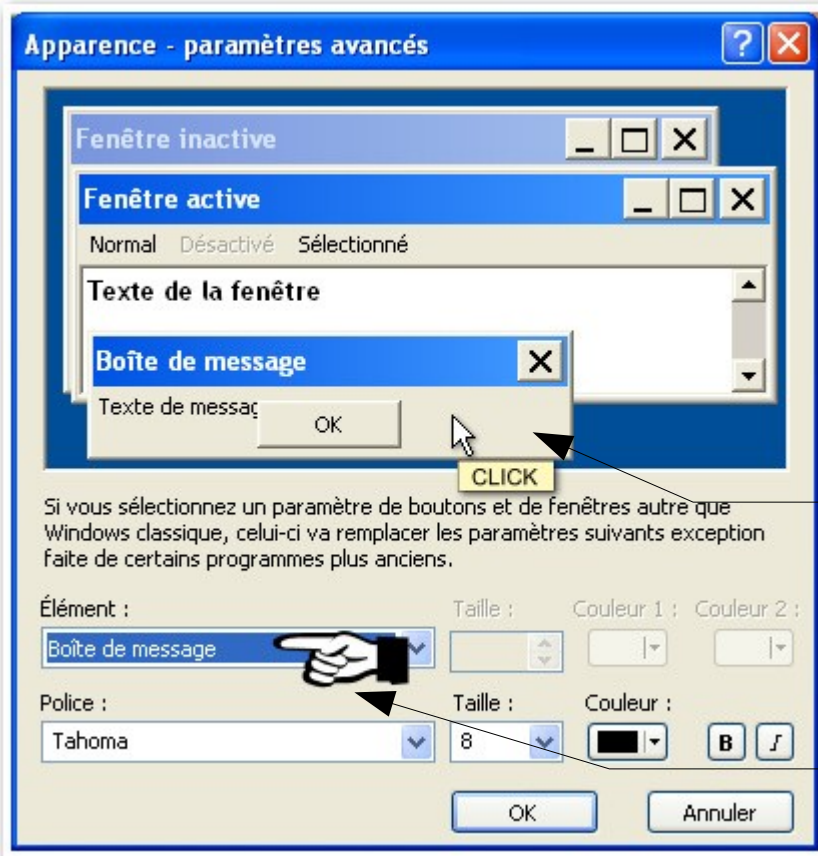
3 : Cliquez sur le bouton pour dérouler la liste des couleurs

4 : Cliquez sur une couleur pour la sélectionner

Si ces couleurs ne vous plaisent pas, en cliquant sur le bouton « Autre ... » vous aurez plus de choix

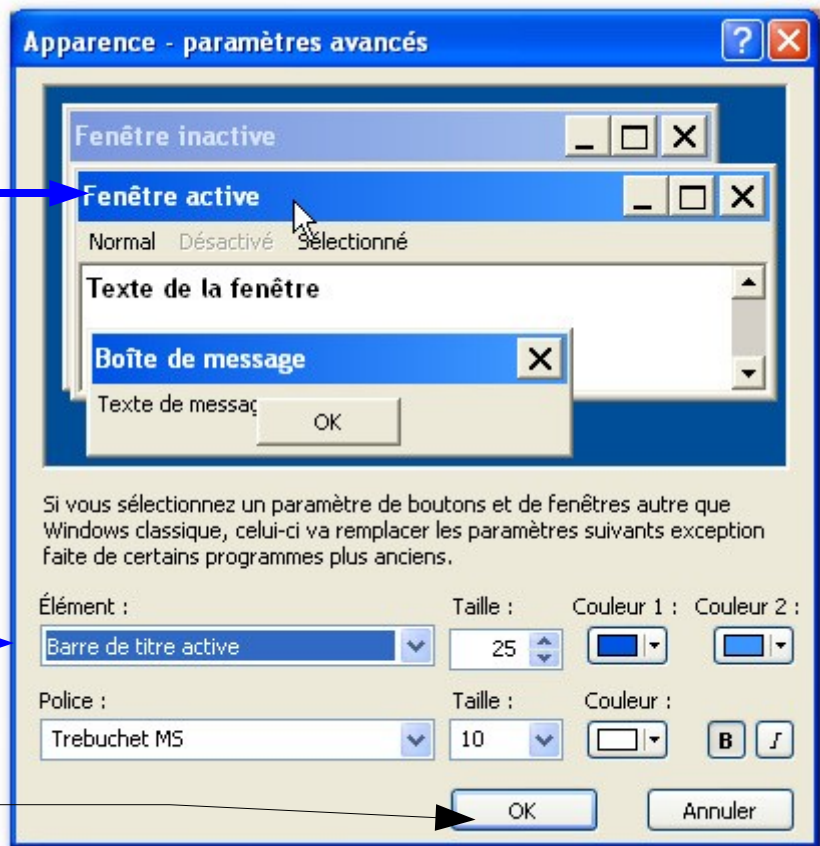
Pour modifier un autre élément vous devrez faire une nouvelle sélection dans la liste. Tous les choix que vous ferez sont conservés en mémoire.





En cliquant directement sur l'élément que vous voulez modifier vous le sélectionnez automatiquement.

L'élément sélectionné est automatiquement mis à jour dans la zone « Élément »

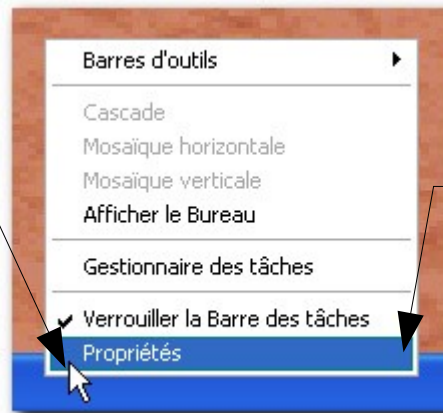


Il vous reste à valider en cliquant sur le bouton « OK »

## 7.5 Les propriétés de la barre des tâches

Voyons maintenant comment personnaliser votre barre des tâches.

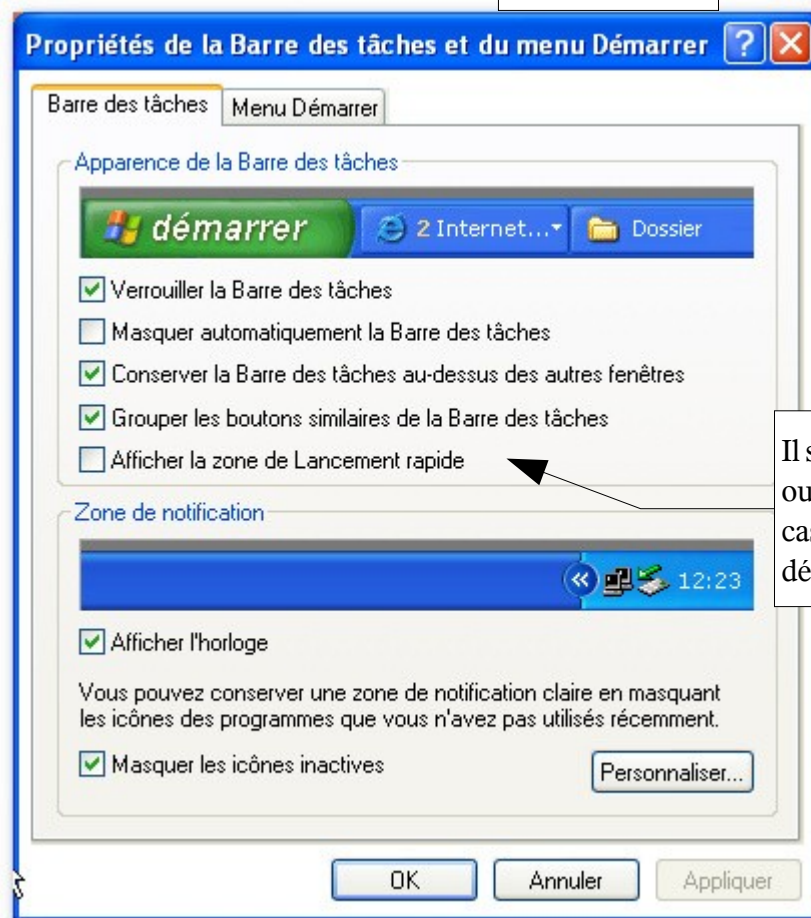
1 : Amenez votre curseur sur la barre des tâches (barre bleue en bas de votre écran)



2 : Cliquez sur le bouton droit de la souris.

3 : Dans le menu contextuel qui s'affiche, cliquez (avec le bouton gauche de la souris) sur la commande « Propriétés »

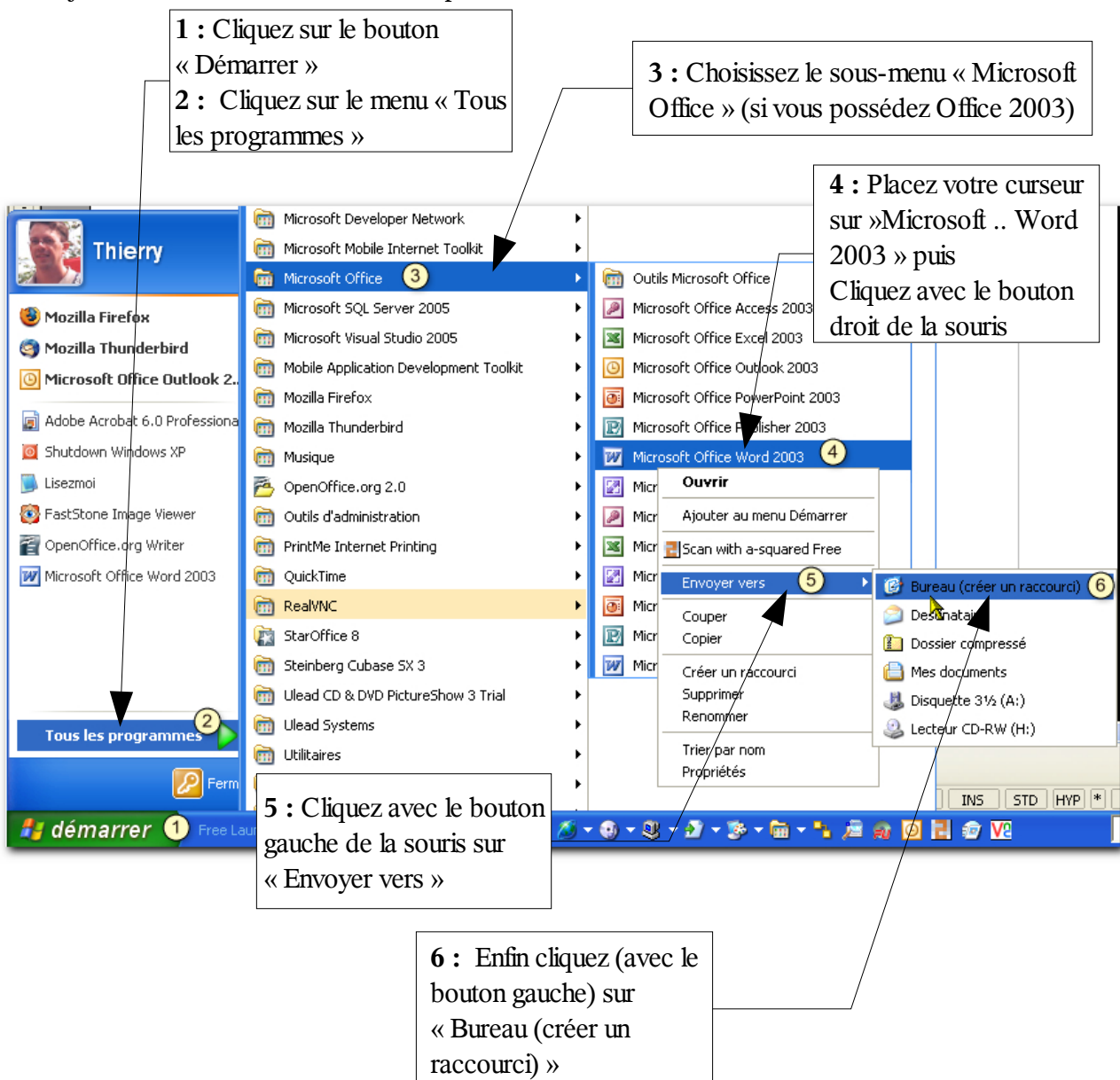
La boîte de propriétés de la barre des tâches s'affiche



Il suffit de cocher ou de décocher les cases selon vos désirs.

## 7.6 Créer un raccourci

Pour ajouter un raccourci sur le bureau procédez comme suit :



Le raccourci de Word apparaît sur votre bureau. Un double-clic dessus lancera Word.

Dans le livret suivant vous apprendrez à gérer vos fichiers.

## 8 Arrêter l'ordinateur

---



Un nouvelle fenêtre vous demande confirmation. Veuillez de nouveau cliquer sur le bouton « Arrêter »

## 9 Exercices

---

### 9.1 Exercices 1

Allumez l'ordinateur.

Veillez modifier l'arrière-plan du bureau

Veillez choisir l'écran de veille « Texte défilant »

Appliquez un jeu de couleurs

### 9.2 Exercice 2

Veillez créer un raccourci sur votre bureau. Choisissez les programmes *Bloc-notes*, *Excel* et *le jeu du solitaire*.

## Table des matières

1	<a href="#">L'informatique</a>	5
2	<a href="#">Les familles d'ordinateurs</a>	5
3	<a href="#">L'ordinateur de bureau</a>	7
3.1	<a href="#">La Tour</a>	7
3.2	<a href="#">L'écran</a>	8
3.3	<a href="#">Le clavier</a>	8
3.4	<a href="#">Les souris</a>	9
4	<a href="#">Comment brancher l'ordinateur</a>	10
4.1	<a href="#">L'alimentation générale</a>	10
4.2	<a href="#">Branchement du clavier et de la souris</a>	10
4.3	<a href="#">Branchement de l'écran</a>	11
4.4	<a href="#">Autres branchements</a>	12
5	<a href="#">Allumer l'ordinateur</a>	12
6	<a href="#">Initiation Windows XP</a>	13
6.1	<a href="#">Au démarrage</a>	13
6.2	<a href="#">Mot de passe</a>	14
6.3	<a href="#">Le bureau</a>	15
6.4	<a href="#">Bouton démarrer</a>	16
7	<a href="#">Personnalisation du bureau</a>	21
7.1	<a href="#">Les propriétés du bureau</a>	21
7.2	<a href="#">L'écran de veille</a>	26
7.3	<a href="#">Image personnelle en arrière-plan</a>	28
7.4	<a href="#">Modifier l'apparence des fenêtres (jeux de couleurs)</a>	31
7.5	<a href="#">Les propriétés de la barre des tâches</a>	34
7.6	<a href="#">Créer un raccourci</a>	35
8	<a href="#">Arrêter l'ordinateur</a>	36
9	<a href="#">Exercices</a>	37
9.1	<a href="#">Exercices 1</a>	37
9.2	<a href="#">Exercice 2</a>	37