



UNIVERSITE DE RENNES 1

BGP

Le routage inter-domaine

Bernard Cousin

Plan

- Présentation de BGP
- Le protocole BGP
- Les attributs de BGP
- Quelques particularités de BGP
- iBGP

BGP version 4

- Le protocole pour le routage inter-domaine :
 - "Exterior Gateway Protocol" : "[Border Gateway Protocol](#)"
 - Ne tient pas compte de la structure interne des AS
 - Gestion de plus de 90000 routes
- RFC 1771, mars 1995
- Sélection des routes basée sur
 - le préfixe le plus spécifique (cf. "best prefix match")
 - le meilleur chemin :
 - de plus court en nombre d' "Autonomous System" (AS) !
- Support essentiel au CIDR
 - "Classless InterDomain Routing" (CIDR)

2 octobre 2007

Border Gateway Protocol

3

Bibliographie

- Y. Rekhter, T.J. Watson, T. Li, "A Border Gateway Protocol 4 (BGP-4) ", Rfc 1771, March 1995
- C. Huitema, "Routing the Internet (partie III)", Prentice Hall, 2000
- Transparents, notamment les figures, sont inspirées de :
 - Dennis Ferguson (un des contributeurs à BGP)
 - Olivier Bonaventure (université de Louvain)

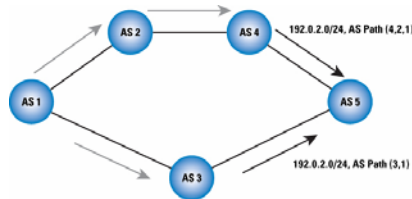
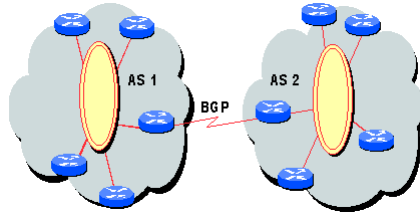
2 octobre 2007

Border Gateway Protocol

4

Introduction à BGP

- BGP est utilisé pour transporter des informations de routage entre AS
- Protocole à "path vector"
- Fonctionne au-dessus de TCP
 - Port 179
 - Fiabilité des transmissions



2 octobre 2007

Border Gateway Protocol

5

Les principes de BGP

- Apprentissage des chemins
 - Les préfixes des destinations + "next hop"
 - Grâce aux entités BGP (internes et externes)
- Sélectionne le meilleur chemin et configure la table de routage IP avec
 - Une variante du protocole de type "distance vector"
- La **politique d'administration du réseau**
 - Influe sur le processus de sélection du "meilleur chemin"
 - Utilise les attributs BGP

2 octobre 2007

Border Gateway Protocol

6

"Autonomous system"

- Un domaine de routage autonome (AS)
 - Un ensemble d'équipements (routeurs, stations) et de liens (LAN, switch, etc.)
 - Sous une même responsabilité administrative
 - Peut être très vaste ou non (mondial ou local), contenir un très grand nombre de routeurs et de stations ou un seul, etc.
- L'internet est composé (en janvier 2006) d'environ 40000 AS attribués
 - Numérotation $2^{16} \Rightarrow 2^{32}$, en 2007
- Les AS sont tous interconnectés
 - Cela permet d'envoyer un paquet à partir de partout à n'importe qui
 - En général un paquet traverse quelques AS avant de parvenir à son destinataire

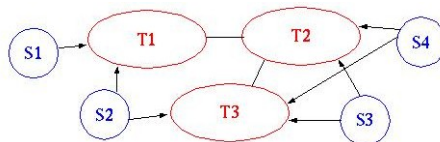
2 octobre 2007

Border Gateway Protocol

7

Les domaines de transit

- Un domaine de transit **autorise l'utilisation de son infrastructure** par certains domaines pour transmettre des paquets vers d'autres domaines
 - Exemple : UUNet, GEANT, Renater, etc.



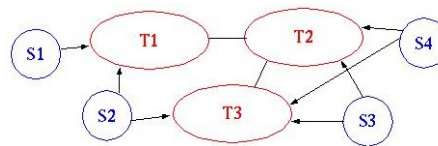
2 octobre 2007

Border Gateway Protocol

8

Domaine souche de routage

- Un domaine souche **n'autorise pas** d'autres domaine à transmettre des paquets **sur son infrastructure**
- Un "stub domain" est connecté à au moins un domaine de transit
 - "Single-homed stub domain"
 - Ex. : S1
 - "Dual-homed stub domain"
 - Ex. : S2
 - "Content-rich stub domain"
 - Ex : Google, Yahoo
 - "Access-rich stub domain"
 - Ex : n'importe quel ISP

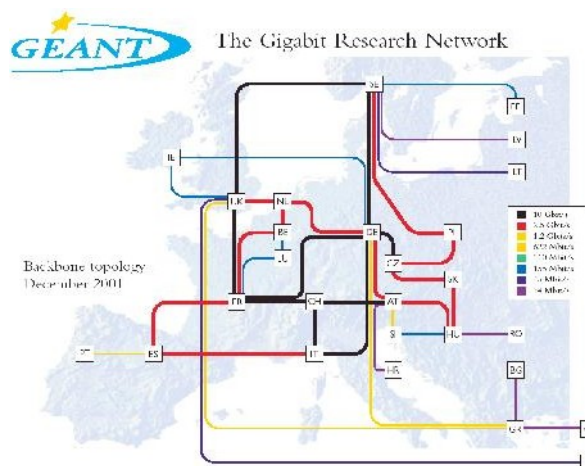


2 octobre 2007

Border Gateway Protocol

9

Un exemple de domaine de transit : GEANT



2 octobre 2007

Border Gateway Protocol

10

"Peering"

- Il y a, en pratique, 2 types de "peering" BGP :
 - "customer-provider peering"
 - Relation asymétrique dans laquelle un client (un domaine de routage) achète une connectivité à l'Internet auprès d'un fournisseur d'accès (un autre domaine de routage).
 - "shared-cost peering"
 - Relation symétrique où deux domaines de routage acceptent d'échanger gratuitement leurs paquets à travers un point d'interconnexion.

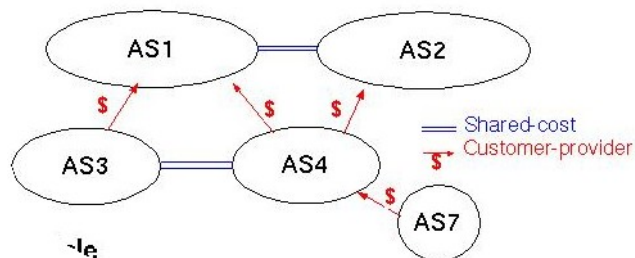
2 octobre 2007

Border Gateway Protocol

11

"Customer-provider peering"

- Le client **envoie ses routes internes et les routes apprises de ses propres clients** au fournisseur
 - Le fournisseur annoncera ces routes sur tout l'Internet
- Le fournisseur annonce à son client **toutes les routes** qu'il connaît
 - le client est capable d'atteindre n'importe qui sur l'Internet



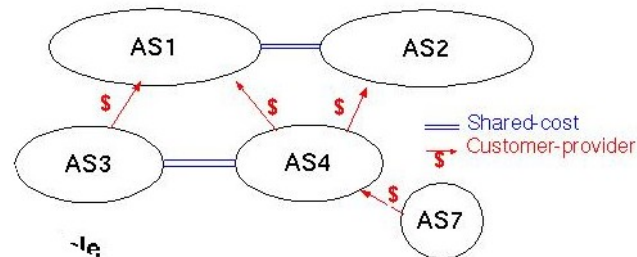
2 octobre 2007

Border Gateway Protocol

12

"Shared-cost peering"

- Chaque "peer" envoie à l'autre **ses propres routes et celles de ses clients**
- Le point d'interconnexion sera utilisé par l'un des pair BGP pour atteindre les destinations ou les destinations des clients de l'autre pair



2 octobre 2007

Border Gateway Protocol

13

Le protocole BGP

- Fonctionne au-dessus de TCP
 - Port 179
 - Fiabilité des transmissions
- Chaque routeur BGP échange avec ses voisins des messages pour ouvrir et négocier les paramètres la session BGP.
 - Message "open" [1]
- Les routeurs BGP échangent des informations concernant l'accessibilité de certains préfixes IP (destinations).
 - Ces informations sont formées principalement par le chemin (liste de numéro d'AS) qui doit être suivi pour atteindre une destination.
 - Ces informations permettent de construire un graphe formé d'AS (sans boucle) sur lequel une politique de routage peut être appliquée pour contraindre certains chemins.

2 octobre 2007

Border Gateway Protocol

14

Le protocole BGP

- Initialement les routeurs BGP échangent la totalité des informations de routage. Puis **seules les modifications** sont transmises.
 - Message "Update" [2]
- Un numéro est associé à chaque version des informations collectées par un routeur. Tous les voisins BGP doivent avoir le même numéro. Ce numéro est modifié à chaque mise à jour.
 - Un marqueur de 16 octets : Perte de synchronisation + authentification (par ex. MD5)
- Des messages sont transmis périodiquement pour vérifier le bon fonctionnement de la session BGP.
 - Message "Keepalive" [4]
- Des messages spéciaux sont utilisés pour informer les voisins BGP des erreurs et des cas spéciaux.
 - Message "Notification" [3]

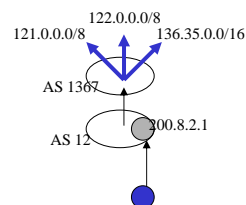
2 octobre 2007

Border Gateway Protocol

15

Exemple de message BGP

```
BGP : 16 byte Marker (all 1's)
BGP : Length = 64
BGP : BGP type = 2 (Update)
BGP : unfeasible Routes length = 0
BGP : No withdraw Routes in this Update
BGP : Path Attribute Length = 18 bytes
BGP : Attribute Flags = 0x4 (Well-know, Transitive)
BGP : Attribute type code = 1 (Origin)
BGP : Attribute Data Length = 1
BGP : Origin type = 0 (IGP)
BGP : Attribute Flags = 0x4 (Well-know, Transitive)
BGP : Attribute type code = 2 (AS Path)
BGP : Attribute Data Length = 4
BGP : AS Identifier = 1367
BGP : AS Identifier = 12
BGP : Attribute Flags = 0x4 (Well-know, Transitive)
BGP : Attribute type code = 3 (Next Hop)
BGP : Attribute Data Length = 4
BGP : Next Hop = [200.8.2.1]
BGP : Network Layer Reachability Information
BGP : 121.0.0.0/8
BGP : 122.0.0.0/8
BGP : 136.35.0.0/16
```



2 octobre 2007

Border Gateway Protocol

16

Différence avec un protocole DV

- BGP fonctionne différemment d'un protocole "distance vector"
 - Pas de transmission périodique des meilleures routes, mais uniquement des modifications
 - BGP utilise TCP
 - BGP mémorise toutes les routes vers toutes les destinations
 - Récupération rapide lorsque une destination devient inaccessible par la route initialement choisie
 - BGP construit des routes sans boucle
 - Le chemin suivi est décrit explicitement à l'aide de la liste des AS traversés
 - Les boucles sont facilement détectées

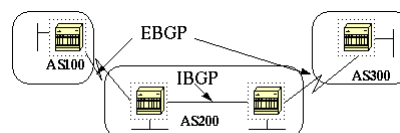
2 octobre 2007

Border Gateway Protocol

17

eBGP/iBGP

- Un AS peut servir de réseau de transit pour d'autres AS, s'il possède plusieurs routeurs BGP
 - par exemple AS 200
- Les routeurs internes à l'AS doivent être configurés avec les routes nécessaires avant d'être utilisé comme réseau de transit
 - obtenu par une combinaison du protocole de routage interne (IGP) et en redistribuant des informations BGP entre routeurs BGP du même AS (cf. iBGP)



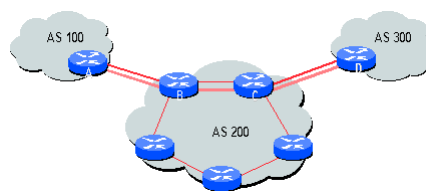
2 octobre 2007

Border Gateway Protocol

18

On doit utiliser BGP

- Lorsque le réseau est "dual" ou "multi homed"
- Pour fournir un routage complet ou partiel à un client en aval
- A chaque fois qu'une information sur le chemin vers un AS est nécessaire



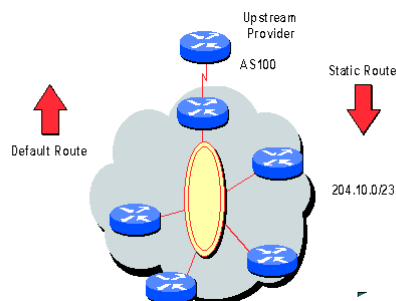
2 octobre 2007

Border Gateway Protocol

19

BGP n'est pas nécessaire

- Si votre AS est connecté par un seul point
- Et vous ne transmettez pas d'information de routage en aval
- Vous utilisez une route par défaut !



2 octobre 2007

Border Gateway Protocol

20

Les attributs de BGP

- A quoi servent-ils ?
- "AS path"
- "Next hop"
- "Local preference"
- "Multi-exit discriminator"
- Les autres attributs

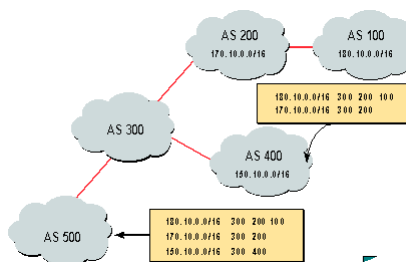
Les attributs de BGP

- Ils décrivent les caractéristiques associées à un préfixe particulier
 - Leur transmission est soit transitive soit non-transitive
 - Certains sont obligatoires
- 13 attributs (et d'autres...)
- Ils servent à sélectionner la meilleure route

- BGP appelle l'ensemble des préfixes partageant les mêmes attributs : "Network Layer Reachability Information" (NLRI)

L'attribut "AS path"

- La suite d'AS qu'un message BGP a traversé :
 - Détection des boucles
 - L'"AS path" le plus court est choisi, sauf si...
 - Permet d'appliquer certains politiques spécifiques au AS



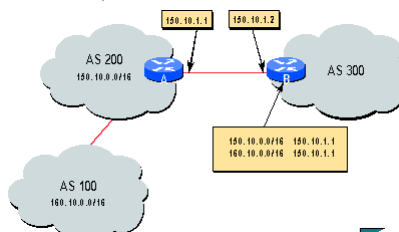
2 octobre 2007

Border Gateway Protocol

23

L'attribut "next hop"

- Le "next hop" pour atteindre un réseau
- Généralement :
 - Pour une session eBGP, c'est un routeur situé sur sous-réseau local (voisin)
 - Pour une session iBGP, c'est un routeur tiers



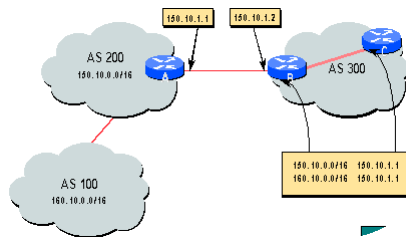
2 octobre 2007

Border Gateway Protocol

24

L'attribut "next hop"

- Le "next-hop" associé à une route externe n'est pas modifié lorsqu'elle est annoncée à un voisin iBGP
- Le protocole IGP doit permettre le routage vers le "next-hop"
 - Cela dissocie BGP de la topologie interne réelle



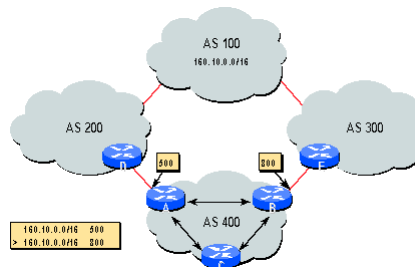
2 octobre 2007

Border Gateway Protocol

25

L'attribut "local preference"

- Interprétation locale à l'AS
- Utilisé pour influencer le processus de sélection du meilleur chemin
 - Le chemin avec la plus grande valeur de "local preference" est sélectionné



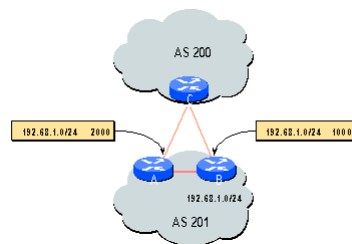
2 octobre 2007

Border Gateway Protocol

26

L'attribut "Multi-Exit Discriminator"

- N'est pas transitif
- Utilisé pour informer sur une préférence relative entre différents points d'entrée
- Comparable seulement si les chemins proviennent du même AS
- Les distances de l'IGP peuvent être utilisées



2 octobre 2007

Border Gateway Protocol

27

La politique de BGP

- La politique est basée sur :
 - l'"AS path",
 - la notion de "community"
 - le réseau
- Permet de rejeter ou d'accepter certaines routes
- Les attributs influencent la sélection des chemins

2 octobre 2007

Border Gateway Protocol

28

Algorithme de sélection du meilleur chemin

- Préférer le chemin ayant
 - Le "local preference" le plus grand
 - L'"AS-PATH" le plus court
 - Venant d'un EGP plutôt que d'un IGP ou qu'"incomplete"
 - Le MED le plus petit, s'ils viennent du même AS
 - Etc.

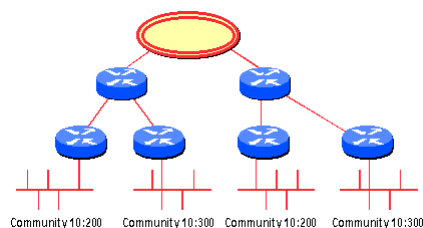
2 octobre 2007

Border Gateway Protocol

29

Une communauté sous BGP

- Regroupement de destinations
- Identifiée par un numéro
 - 0 à 4.10^9
 - $\langle n^{\circ}AS \rangle : \langle n^{\circ}communauté \rangle$



2 octobre 2007

Border Gateway Protocol

30

L'attribut "community"

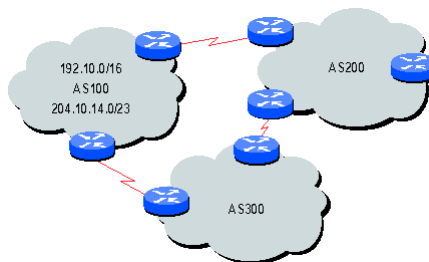
- Une même destination peut être membre de plusieurs communautés
- L'attribut de communauté est conservé lors de la traversée des AS
- Permet une définition cohérente de la politique de BGP
- C'est un attribut optionnel
- Permet grâce à la commande "route-maps" d'appliquer des décisions de routage : "accept", "prefer", "redistribute", etc.

Les difficultés de BGP

- L'équilibrage de charge
- Le routage asymétrique
- L'inter relation entre IGP et BGP
- "Route flap" et "dampening"

L'équilibrage de charge dans BGP

- L'équilibrage de charge
 - BGP n'est pas prévu pour faire de l'équilibrage de charge :
 - Il choisi et installe la meilleure route
 - Multi-lien
 - Multi-chemin



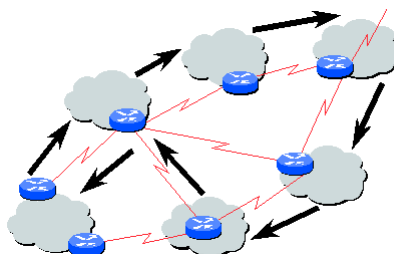
2 octobre 2007

Border Gateway Protocol

33

Le routage asymétrique

- Le routage asymétrique
 - Il est impossible de contrôler le chemin suivi
 - Les paquets peuvent ne pas emprunter le même chemin à l'aller et au retour



2 octobre 2007

Border Gateway Protocol

34

Relation entre BGP et IGP

- BGP gère une table de routage complète de l'Internet
- Les protocoles IGP distribuent les informations de routage **internes** au domaine de routage
- Les routes ne sont jamais redistribuées entre BGP et IGP (et vice versa)
- "recursive route lookup"

2 octobre 2007

Border Gateway Protocol

35

"Route flapping"

- Le "Route flap"
 - Une route apparaît ou disparaît
 - Change d'attribut
 - Influence tout l'Internet
 - Consomme des ressources : bande passante, processeur
- Le "Route flap damping"
 - Ne gêne pas les changements normaux de route
 - Supprime les routes qui oscillent
 - Les routes au-dessus de "suppress-limit" ne sont pas annoncées
 - Les routes au-dessous de "reuse-limit" sont annoncées

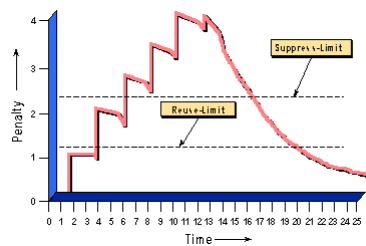
2 octobre 2007

Border Gateway Protocol

36

"Route flap dampering"

- Sur les routes externes, seulement.
- Les routes alternatives sont toujours disponibles
- "additive penalty", "exponential decay"



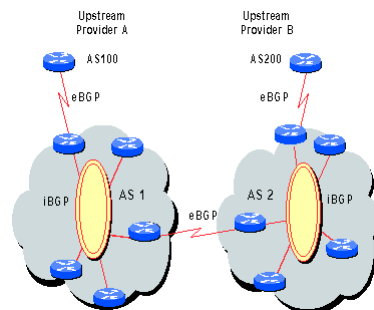
2 octobre 2007

Border Gateway Protocol

37

iBGP

- "Internal BGP"
 - Le même protocole dans un contexte différent
 - Doit être utilisé lorsqu'il existe plusieurs routeurs eBGP dans un même domaine
 - Une entité IBGP ne diffuse pas les routes trouvées par une autre entité
 - Prévention des boucles



2 octobre 2007

Border Gateway Protocol

38

Le maillage iBGP

- Chaque entité iBGP doit être connectée à toutes les autres entités :
 - Maillage complet = N^2 !
- Deux solutions :
 - Les confédérations de BGP
 - Les "Route Reflectors"
- Voisinage des entités iBGP
 - Il peut exister des routeurs intermédiaires entre voisins iBGP
 - Dans ces routeurs intermédiaires, toutes les routes vers les entités iBGP doivent avoir été correctement configurées :
 - Par exemple grâce à l'IGP

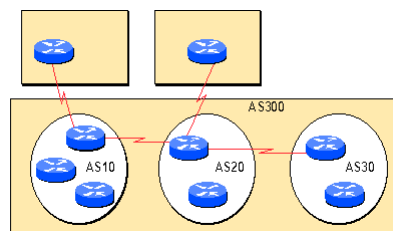
2 octobre 2007

Border Gateway Protocol

39

Les confédérations iBGP

- L'AS initial est partitionné en plusieurs sous-AS
- Seul l'AS global initial est annoncé par les entités BGP externes



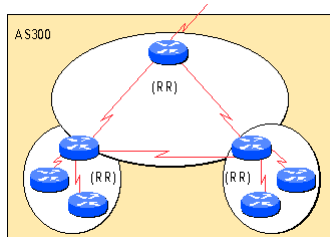
2 octobre 2007

Border Gateway Protocol

40

Les "route reflectors" iBGP

- Un "reflector" représente tous les entités iBGP d'un même groupe ("cluster")
 - une connexion est établie entre le "reflectors" de chaque membre de son "cluster"
 - Une hiérarchie de clusters peut être formées
 - Un "reflector" peut annoncer des routes dont il n'est pas à l'origine



2 octobre 2007

Border Gateway Protocol

41

Conclusion

- Utilisez BGP que lorsque c'est nécessaire
 - Pour le routage inter-AS
- BGP propose
 - Une gestion flexible de la politique et un contrôle des routes
- Quelques difficultés pour une parfaite gestion cohérente

2 octobre 2007

Border Gateway Protocol

42